



# Einwohnergemeinde Heimenhausen



## Jahresrechnung 2017

Eveline Zürcher / Bruno Zimmermann

Gemeinderat: 03. April 2018

Gemeindeversammlung: 27. Juni 2018

# INHALTSVERZEICHNIS

<b>1</b>	<b>BERICHTERSTATTUNG</b>	<b>4</b>
1.1	Bericht	4
1.1.1	Erfolgsrechnung	5
1.1.2	Spezialfinanzierungen (SF)	7
1.1.3	Übrige Spezialfinanzierungen (SF) mit Gemeindereglement	7
1.1.4	Investitionsrechnung	8
1.1.5	Bilanz	8
1.1.6	Nachkredite	8
1.2	Spezialfinanzierungen	9
<b>2</b>	<b>ECKDATEN</b>	<b>11</b>
2.1	Übersicht	11
2.2	Selbstfinanzierung / Finanzierungsergebnis	12
2.3	Gestufte Erfolgsausweise	13
2.3.1	Gesamthaushalt	13
2.3.2	Allgemeiner Haushalt	14
2.3.3	Abwasserentsorgung	15
2.3.4	Abfall	16
2.3.5	Gemeinschaftsantenne	17
2.3.6	Bürgerarmengut Röthenbach	18
<b>3</b>	<b>BILANZ</b>	<b>19</b>
<b>4</b>	<b>FUNKTIONEN</b>	<b>21</b>
4.1	Erfolgsrechnung	21
4.1.1	Kommentar	22
4.2	Investitionsrechnung	27
4.2.1	Kommentar	28
<b>5</b>	<b>SACHGRUPPEN</b>	<b>29</b>
5.1	Erfolgsrechnung	29
5.2	Investitionsrechnung	30

<b>6</b>	<b>GELDFLUSSRECHNUNG .....</b>	<b>31</b>
<b>7</b>	<b>FINANZKENNZAHLEN.....</b>	<b>37</b>
7.1	Gesamthaushalt .....	37
7.2	Allgemeiner Haushalt .....	38
7.3	Spezialfinanzierung Abwasserentsorgung .....	39
7.4	Spezialfinanzierung Abfall .....	39
<b>8</b>	<b>ANTRAG DER EXEKUTIVE / GENEHMIGUNG .....</b>	<b>40</b>
<b>9</b>	<b>BESTÄTIGUNGSBERICHT .....</b>	<b>42</b>
<b>10</b>	<b>GENEHMIGUNG DER JAHRESRECHNUNG .....</b>	<b>44</b>
<b>11</b>	<b>ANHANG .....</b>	<b>45</b>
11.1	Regelwerk.....	45
11.1.1	Angewendetes Regelwerk .....	45
11.1.2	Bewertung Finanzvermögen.....	45
11.1.3	Bewertung Verwaltungsvermögen.....	46
11.1.4	Aktivierungsgrenzen .....	46
11.1.5	Bestehendes Verwaltungsvermögen.....	47
11.2	Grundlagen der Jahresrechnung .....	47
11.3	Eigenkapitalnachweis .....	48
11.4	Rückstellungsspiegel .....	49
11.5	Beteiligungsspiegel.....	50
11.6	Gewährleistungsspiegel .....	55
11.7	Anlagespiegel .....	56
11.8	Kreditkontrolle .....	59
11.8.1	Verpflichtungskreditkontrolle der Investitionen.....	59
11.8.2	Nachkredite .....	60
11.9	Weitere massgebende Angaben .....	61
11.9.1	Werterhaltungskosten und Einlagen in die Spezialfinanzierung Werterhalt Abwasseranlagen.....	61

<b>12</b>	<b>DETAILS ZUR RECHNUNG.....</b>	<b>62</b>
12.1	Bilanz .....	63-67
12.2	Erfolgsrechnung nach Funktionen.....	68-82
12.3	Erfolgsrechnung nach Sachgruppen.....	83-98
12.4	Investitionsrechnung nach Funktionen.....	99-100
12.5	Investitionsrechnung nach Sachgruppen .....	101-102

# 1 BERICHTERSTATTUNG

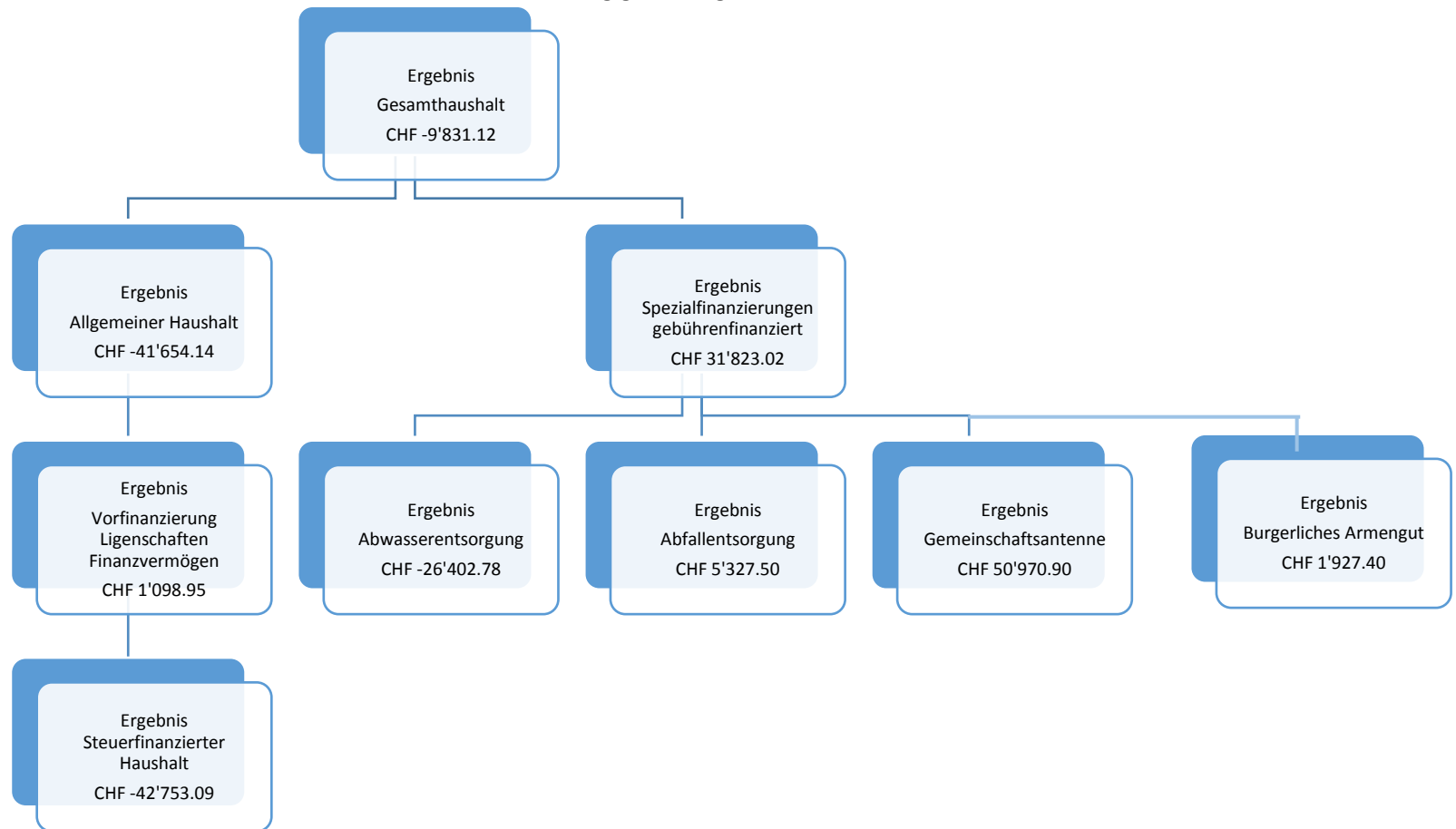
## 1.1 Bericht

### Allgemeines

Die Jahresrechnung 2017 wurde nach dem neuen Rechnungslegungsmodell HRM2 gemäss Art. 70 Gemeindegesetz (GG, BSG 170.11) erstellt. Zum Einsatz gelangte die Software GemoWin (Version 5.36) der Firma DIALOG AG.

### Ergebnis

Nach HRM2 muss das Ergebnis des Gesamthaushalts von der Gemeindeversammlung genehmigt werden.



### 1.1.1 Erfolgsrechnung

#### **Ergebnis Gesamthaushalt**

Der Gesamthaushalt schliesst mit einem Aufwandüberschuss von CHF 9'831.12 ab. Budgetiert war ein Aufwandüberschuss von CHF 224'400. Die Besserstellung gegenüber dem Budget 2017 beträgt CHF 214'569.88.

#### **Ergebnis Allgemeiner Haushalt**

Der Allgemeine Haushalt schliesst mit einem Aufwandüberschuss von CHF 41'654.14 ab. Budgetiert war ein Aufwandüberschuss von CHF 180'500. Die Besserstellung gegenüber dem Budget 2017 beträgt CHF 138'845.86.

Die Kommentare beziehen sich auf den Gesamthaushalt.

#### **Personalaufwand**

Der Personalaufwand liegt um CHF 16'302.50 tiefer als budgetiert und beträgt CHF 488'197.50. Die Löhne des Verwaltungs- und Betriebspersonals, sowie der Behördenmitglieder, fallen allgemein etwas tiefer aus als budgetiert. Die Rückstellungen von Überstunden beim Verwaltungspersonal führen zu höheren Ausgaben.

#### **Sach- und übriger Betriebsaufwand**

Der Sachaufwand (Betriebs- und Verbrauchsmaterial, Anschaffung von Apparaten, Maschinen und Geräten, Immaterielle Anlagen, Ver- und Entsorgung, Dienstleistungen und Honorare) liegt CHF 36'891.79 unter dem Budget und beträgt CHF 307'108.21. Gründe sind allgemein tiefere Kosten für die Ver- und Entsorgung, für den bauliche Unterhalt (insbesondere an Gemeindestrassen), und den Unterhalt an Mobilien und immateriellen Anlagen.

#### **Abschreibungen Verwaltungsvermögen**

Das bestehende Verwaltungsvermögen (Art. T2-4 Abs. 1 Ziff. 1 bis 4, Übergangsbestimmungen GV) wurde per 01.01.2016 zu Buchwerten in HRM2 übernommen und beträgt CHF 605'295.10. Dieses wird innert 11 Jahren (CHF 55'026.82 / Jahr) abgeschrieben.

Die ordentlichen Abschreibungen nach Nutzungsdauer betragen CHF 35'348.15 und fallen höher aus. Die Abschreibungen für das Glasfaserkabel liegen deutlich über dem Budgetwert.

Systembedingte zusätzliche Abschreibungen (Art. 84 GV) müssen vorgenommen werden, wenn der Allgemeine Haushalt einen Ertragsüberschuss ausweist und die ordentlichen Abschreibungen kleiner als die Nettoinvestitionen sind.

Im Rechnungsjahr 2017 müssen keine systembedingten Abschreibungen vorgenommen werden.

### **Finanzaufwand**

Der Finanzaufwand (Zinsen, Unterhalt Liegenschaften, übriger Finanzaufwand) liegt um CHF 5'102.25 über den Erwartungen. Höher als budgetiert fällt der Liegenschaftsaufwand Finanzvermögen aus.

### **Einlagen in Fonds und Spezialfinanzierungen**

Systembedingt (Abschluss der verschiedenen Spezialfinanzierungen) fallen die Einlagen höher aus als budgetiert.

### **Transferaufwand**

Mit der Einführung von HRM2 ist in der Direktionsverordnung über den Finanzhaushalt der Gemeinden (FHDV, BSG 170.511), die Periodenabgrenzung neu explizit verankert worden. Die Abgrenzungen wurden schon in HRM1 getätigt. Der Transferaufwand liegt um CHF 35'377.37 unter dem Budgetwert. Der Gemeindebeitrag an den Schulverband Aare-Oenz liegt CHF 92'844.82 unter dem Budgetwert. Der Beitrag für den Gemeindeverband Sekundarschule Herzogenbuchsee fällt CHF 55'199.80 höher aus.

### **Interne Verrechnungen**

Die internen Verrechnungen liegen im budgetierten Bereich.

### **Fiskalertrag**

Die Einnahmen aus Steuern liegen CHF 54'895.80 unter dem Budget. Tiefere Steuererträge sind insbesondere bei den natürlichen Personen zu verzeichnen. Die Gewinnsteuern, sowie die Liegenschaftssteuern fallen mit CHF 65'720.15 höher aus als budgetiert.

### **Entgelte**

Die Entgelte (Gebühren für Amtshandlungen, Benützungsgebühren und Dienstleistungen [Entschädigungen WVOe, Schule], Erlöse aus Verkäufen) fallen mit CHF 95'142.64 Mehreinnahmen deutlich höher aus als angenommen. Die Anschlussgebühren Abwasser fallen deutlich höher aus als angenommen.

### **Finanzertrag**

Der Finanzertrag fällt mit CHF 124'195.90 um CHF 11'204.10 tiefer aus als budgetiert. Der Zinsertrag liegt deutlich unter den Erwartungen.

### **Transferertrag**

Der Transferertrag (Entschädigungen von Kantonen und Konkordaten, Finanz- und Lastenausgleich) schliesst um CHF 160'208.55 besser ab als erwartet. Die Entschädigung im Zusammenhang mit dem Lastenausgleich Lehrbesoldung fällt deutlich höher aus. Der Beitrag FILAG für Mindestausstattung liegt unter dem Budgetwert und der Anteil am sozio-demografischen Ausgleich des Kantons fällt höher aus.

## **Internen Verrechnungen**

Der budgetierte Betrag von CHF 1'400 wurde nicht benötigt.

### **1.1.2 Spezialfinanzierungen (SF)**

#### **Spezialfinanzierung (SF) Abwasserentsorgung**

Die Abwasserentsorgung (Funktion 7200) schliesst mit einem Aufwandüberschuss von CHF 26'402.78 ab. Budgetiert wurde ein Aufwandüberschuss von CHF 18'700.00. Die Schlechterstellung gegenüber dem Budget beträgt CHF 7'702.78 und ist auf Mindereinnahmen bei der Verzinsung zurückzuführen. Das Eigenkapital (Rechnungsausgleich) der SF Abwasserentsorgung beträgt CHF 1'042'473.73 (Konto: 29002.01). Der Bestand des Werterhalts beläuft sich auf CHF 1'299'480.60 (Konto: 29302.01).

#### **Spezialfinanzierung (SF) Abfallentsorgung**

Die Abfallentsorgung (Funktion 7301) schliesst mit einem Ertragsüberschuss von CHF 5'327.50 ab. Budgetiert wurde ein Aufwandüberschuss von CHF 11'500.00. Die Besserstellung gegenüber dem Budget 2017 beträgt CHF 16'827.50 und ist mit höheren Einnahmen der Gebühren und tieferen Kosten bei der Grüngutentsorgung zu begründen. Das Eigenkapital (Rechnungsausgleich) der SF Abfall beträgt CHF 78'677.65 (Konto: 29003.01).

### **1.1.3 Übrige Spezialfinanzierungen (SF) mit Gemeindereglement**

#### **Spezialfinanzierung (SF) Gemeinschaftsantennenanlage**

Die Gemeinschaftsantennenanlage (Funktion 3321) schliesst mit einem Ertragsüberschuss von CHF 50'970.90 ab. Budgetiert wurde ein Aufwandüberschuss von CHF 14'700.00. Die Besserstellung gegenüber dem Budget beträgt CHF 65'670.90 und ist mit den höheren Partnerbeiträgen zu begründen. Das Eigenkapital (Rechnungsausgleich) der SF Gemeinschaftsantenne beträgt CHF 553'492.88 (Konto 29005.01).

#### **Spezialfinanzierung (SF) Bürgerliches Armengut Ortsteil Röthenbach**

Das Bürgerliche Armengut des Ortsteils Röthenbach schliesst mit einem Gewinn von CHF 1'927.40 ab. Das Eigenkapital (Kto. 29006.01) beträgt neu CHF 99'072.83.

#### **Spezialfinanzierung (SF) Werterhalt Liegenschaften des Finanzvermögens [Vorfinanzierung]**

Mit der Einlage in die SF Werterhalt Liegenschaften des Finanzvermögens von CHF 30'021.25 und der Entnahme des Liegenschaftsunterhaltes aus der Funktion 9630 von CHF 31'120.20 vermindert sich die Vorfinanzierung auf CHF 58'981.50 (Konto: 29300.01).



#### 1.1.4 Investitionsrechnung

Es wurden Nettoinvestitionen von CHF 535'920.35 getätigt. Budgetiert waren Nettoinvestitionen von CHF 820'000. Die Heizungssanierung wurde aufgeteilt auf Verwaltungsvermögen und Finanzvermögen. Der Umbau des Glasfasernetzes der 2. Etappe fällt deutlich tiefer aus.

#### 1.1.5 Bilanz

Die Bilanzsumme beträgt per 31.12.2017 CHF 7'285'542.07 (Vorjahr: CHF 7'128'647.24). Davon beläuft sich das Finanzvermögen auf CHF 5'996'498.46 (Vorjahr: CHF 6'270'149.01). Gegenüber dem Vorjahr entspricht dies einer Abnahme von CHF 273'650.55.

Das Verwaltungsvermögen beträgt per 31.12.2017 CHF 1'289'043.61 (Vorjahr: 858'498.23), was einer Zunahme von CHF 430'545.38 entspricht

Das Fremdkapital ist von CHF 394'948.60 auf CHF 596'182.00 gestiegen.

Das Eigenkapital (SG 29) beträgt per 31.12.2017 CHF 6'689'360.07 (Vorjahr: CHF 6'733'698.64).

**Das massgebende Eigenkapital (299) beläuft sich auf CHF 2'434'654.18 (Vorjahr: CHF 2'476'308.32)**

#### 1.1.6 Nachkredite

Es werden nur Nachkredite grösser CHF 5'000.00 aufgeführt.

<b>Total:</b>	<b>CHF</b>	<b>243'004.80</b>
Anschaffung Büromöbel, Büromaschinen und –geräte	CHF	5'052.80
Anschaffung IT-Geräte und Apparate	CHF	8'375.75
Honorare externe Berater, Gutachter, Fachexperten	CHF	7'816.65
Schulgelder an Gemeinden	CHF	11'451.45
Beitrag an Gemeindeverband Sek. Herzogenbuchsee	CHF	55'199.80
Planm. Abschreibungen übrige Tiefbauten	CHF	12'410.90
Offene Kinder- und Jugendarbeit OKJA HR	CHF	9'863.40
Entschädigungen an Gemeinden und Gemeindeverbände	CHF	8'170.10
Beitrag an den Kanton	CHF	5'969.30
Einlage in SF Werterhalt	CHF	6'202.00
Einlage Anschlussgebühren Werterhalt	CHF	52'373.80

Lohn Holzernte	CHF	6'030.00
Forderungsverluste allgemeine Gemeindesteuern	CHF	17'038.50
Baulicher Unterhalt Liegenschaften FV	CHF	16'120.20

davon:

gebundenen Ausgaben	CHF	178'679.25
Ausgaben in der Kompetenz des Gemeinderates	CHF	43'395.40
Ausgaben zu beschliessen durch die Gemeindeversammlung	CHF	0.00

## 1.2 Spezialfinanzierungen

(Gebührenfinanzierte Bereiche gemäss Art. 30 Bst. b FHDV)

### Spezialfinanzierung Abwasserentsorgung

		<b>Rechnung 2017</b>		<b>Budget 2017</b>
Erfolg	CHF	-26'402.78	CHF	-18'700.00
Verwaltungsvermögen per 31.12.2017	CHF	192'151.52		
Bestand Werterhalt per 31.12.2017	CHF	1'299'480.60		
Eigenkapital Spezialfinanzierung Abwasserentsorgung per 31.12.2017	CHF	1'042'473.73		

### Spezialfinanzierung Abfallentsorgung

		<b>Rechnung 2017</b>		<b>Budget 2017</b>
Erfolg	CHF	5'327.50	CHF	-11'500.00
Verwaltungsvermögen per 31.12.2016	CHF	0.00		
Eigenkapital Spezialfinanzierung Abfallentsorgung per 31.12.2016	CHF	78'677.65		

### Spezialfinanzierung Gemeinschaftsantennenanlage

		<b>Rechnung 2017</b>		<b>Budget 2017</b>
Erfolg	CHF	50'970.90	CHF	-14'700.00
Verwaltungsvermögen per 31.12.2017	CHF	367'995.65		
Eigenkapital Spezialfinanzierung Gemeinschaftsantennenanlage per 31.12.2017	CHF	553'492.88		

#### **Spezialfinanzierung Bürgerliches Armengut Ortsteil Röthenbach**

		<b>Rechnung 2017</b>		<b>Budget 2017</b>
Erfolg	CHF	1'927.40	CHF	0.00
Verwaltungsvermögen per 31.12.2017	CHF	0.00		
Eigenkapital Spezialfinanzierung Bürgerliches Armengut per 31.12.2017	CHF	99'072.83		

#### **Spezialfinanzierung Werterhalt Liegenschaften des Finanzvermögens (Vorfinanzierung)**

		<b>Rechnung 2017</b>		<b>Budget 2017</b>
Erfolg	CHF	-1'098.95	CHF	0.00
Bestand Vorfinanzierung SF Werterhalt der Liegenschaften des Finanzvermögens per 31.12.2016	CHF	58'981.50		

## 2 ECKDATEN

### 2.1 Übersicht

	Rechnung 2017		Budget 2017		Rechnung 2016	
Jahresergebnis ER Gesamthaushalt	CHF	-9'831.12	CHF	-225'400.00	CHF	-22'576.40
Jahresergebnis ER Allgemeiner Haushalt	CHF	-41'654.14	CHF	-180'500.00	CHF	-65'296.68
Jahresergebnis gesetzliche Spezialfinanzierungen	CHF	31'823.02	CHF	-44'900.00	CHF	42'720.28
Steuerertrag natürliche Personen	CHF	1'666'677.45	CHF	1'788'000.00	CHF	1'700'430.00
Steuerertrag juristische Personen	CHF	45'907.60	CHF	0.00	CHF	36'257.15
Liegenschaftssteuer	CHF	216'002.00	CHF	195'000.00	CHF	200'740.90
Nettoinvestitionen	CHF	520'920.35	CHF	820'000.00	CHF	285'354.85
Bestand Finanzvermögen	CHF	5'996'498.46			CHF	6'270'149.01
Bestand Verwaltungsvermögen Gesamthaushalt	CHF	1'289'043.61			CHF	858'498.23
Bestand Verwaltungsvermögen Allgemeiner Haushalt	CHF	1'289'043.61			CHF	858'498.23
Bestand Verwaltungsvermögen Spezialfinanzierungen	CHF	0.00			CHF	0.00
Fremdkapital	CHF	596'182.00			CHF	394'948.60
Eigenkapital	CHF	6'689'360.07			CHF	6'733'698.64
Reserven	CHF	0.00			CHF	0.00
Bilanzüberschuss/-fehlbetrag	CHF	2'434'654.18			CHF	2'476'308.32

## 2.2 Selbstfinanzierung / Finanzierungsergebnis

		Rechnung 2017		Budget 2017		Rechnung 2016	
Ergebnis Gesamthaushalt	90	CHF	-9'831.12	CHF	-225'400.00	CHF	-22'576.40
Abschreibung Verwaltungsvermögen	33 +	CHF	90'374.97	CHF	72'100.00	CHF	70'469.72
Einlagen in Fonds und Spezialfinanzierungen	35 +	CHF	125'575.80	CHF	67'000.00	CHF	158'946.45
Entnahmen aus Fonds und Spezialfinanzierungen	45 -	CHF	0.00	CHF	0.00	CHF	0.00
Wertberichtigung Darlehen Verwaltungsvermögen	364 +	CHF	0.00	CHF	0.00	CHF	0.00
Wertberichtigung Beteiligungen Verwaltungsvermögen	365 +	CHF	0.00	CHF	0.00	CHF	0.00
Abschreibungen Investitionsbeiträge	366 +	CHF	0.00	CHF	0.00	CHF	0.00
Einlagen in das Eigenkapital	389 +	CHF	189'005.55	CHF	35'000.00	CHF	30'992.25
Entnahmen aus dem Eigenkapital	489 -	CHF	-190'104.50	CHF	-15'000.00	CHF	-10'170.75
Aufwertung Verwaltungsvermögen	4490 -	CHF	0.00	CHF	0.00	CHF	0.00
<b>Selbstfinanzierung</b>		<b>CHF</b>	<b>205'020.70</b>	<b>CHF</b>	<b>-66'300.00</b>	<b>CHF</b>	<b>227'661.27</b>
<b>Nettoinvestitionen</b>							
Investitionsausgaben	690 +	CHF	535'920.35	CHF	820'000.00	CHF	285'354.85
Investitionseinnahmen	590 -	CHF	-15'000.00	CHF	0.00	CHF	0.00
<b>Nettoinvestitionen</b>		<b>CHF</b>	<b>520'920.35</b>	<b>CHF</b>	<b>820'000.00</b>	<b>CHF</b>	<b>285'354.85</b>
<b>Finanzierungsergebnis</b>		<b>CHF</b>	<b>-315'899.65</b>	<b>CHF</b>	<b>-886'300.00</b>	<b>CHF</b>	<b>-57'693.58</b>

## 2.3 Gestufte Erfolgsausweise

### 2.3.1 Gesamthaushalt

	Rechnung 2017		Budget 2017		Rechnung 2016	
<b>Betrieblicher Aufwand</b>						
30 Personalaufwand	CHF	488'197.50	CHF	504'500.00	CHF	521'316.10
31 Sach- und Betriebsaufwand	CHF	307'108.21	CHF	344'000.00	CHF	412'792.16
33 Abschreibungen Verwaltungsvermögen	CHF	90'374.97	CHF	72'100.00	CHF	70'469.72
35 Einlagen in Fonds und Spezialfinanzierungen	CHF	125'575.80	CHF	67'000.00	CHF	158'946.45
36 Transferaufwand	CHF	2'155'122.63	CHF	2'190'500.00	CHF	2'092'480.70
37 Durchlaufende Beiträge	CHF	0.00	CHF	0.00	CHF	0.00
<b>Total Betrieblicher Aufwand</b>	<b>CHF</b>	<b>3'166'379.11</b>	<b>CHF</b>	<b>3'178'100.00</b>	<b>CHF</b>	<b>3'256'005.13</b>
<b>Betrieblicher Ertrag</b>						
40 Fiskalertrag	CHF	1'993'104.20	CHF	2'048'000.00	CHF	1'987'911.05
41 Regalien und Konzessionen	CHF	0.00	CHF	0.00	CHF	0.00
42 Entgelte	CHF	405'042.64	CHF	309'900.00	CHF	473'206.68
43 Verschiedene Erträge	CHF	0.00	CHF	0.00	CHF	0.00
45 Entnahmen aus Fonds und Spezialfinanzierungen	CHF	0.00	CHF	0.00	CHF	0.00
46 Transferertrag	CHF	695'208.55	CHF	535'000.00	CHF	705'259.55
47 Durchlaufende Beträge	CHF	0.00	CHF	0.00	CHF	0.00
<b>Total Betrieblicher Ertrag</b>	<b>CHF</b>	<b>3'093'355.39</b>	<b>CHF</b>	<b>2'892'900.00</b>	<b>CHF</b>	<b>3'166'377.28</b>
<b>ERGEBNIS AUS BETRIEBLICHER TÄTIGKEIT</b>	<b>CHF</b>	<b>-73'023.72</b>	<b>CHF</b>	<b>-285'200.00</b>	<b>CHF</b>	<b>-89'627.85</b>
34 Finanzaufwand	CHF	62'102.25	CHF	57'000.00	CHF	61'458.70
44 Finanzertrag	CHF	124'195.90	CHF	135'400.00	CHF	149'331.65
<b>ERGEBNIS AUS FINANZIERUNG</b>	<b>CHF</b>	<b>62'093.65</b>	<b>CHF</b>	<b>78'400.00</b>	<b>CHF</b>	<b>87'872.95</b>
<b>OPERATIVES ERGEBNIS</b>	<b>CHF</b>	<b>-10'930.07</b>	<b>CHF</b>	<b>-206'800.00</b>	<b>CHF</b>	<b>-1'754.90</b>
38 Ausserordentlicher Aufwand	CHF	189'005.55	CHF	35'000.00	CHF	30'992.25
48 Ausserordentlicher Ertrag	CHF	190'104.50	CHF	15'000.00	CHF	10'170.75
<b>AUSSERORDENTLICHES ERGEBNIS</b>	<b>CHF</b>	<b>1'098.95</b>	<b>CHF</b>	<b>-20'000.00</b>	<b>CHF</b>	<b>-20'821.50</b>
<b>GESAMTERGEBNIS ERFOLGSRECHNUNG</b>	<b>CHF</b>	<b>-9'831.12</b>	<b>CHF</b>	<b>-226'800.00</b>	<b>CHF</b>	<b>-22'576.40</b>

## 2.3.2 Allgemeiner Haushalt

	Rechnung 2017		Budget 2017		Rechnung 2016	
<b>Betrieblicher Aufwand</b>						
30 Personalaufwand	CHF	481'180.50	CHF	504'500.00	CHF	515'913.85
31 Sach- und Betriebsaufwand	CHF	236'639.26	CHF	238'000.00	CHF	325'251.21
33 Abschreibungen Verwaltungsvermögen	CHF	65'331.79	CHF	60'900.00	CHF	58'457.82
35 Einlagen in Fonds und Spezialfinanzierungen	CHF	0.00	CHF	0.00	CHF	0.00
36 Transferaufwand	CHF	2'052'126.43	CHF	2'083'800.00	CHF	1'993'279.55
37 Durchlaufende Beiträge	CHF	0.00	CHF	0.00	CHF	0.00
<b>Total Betrieblicher Aufwand</b>	<b>CHF</b>	<b>2'835'277.98</b>	<b>CHF</b>	<b>2'887'200.00</b>	<b>CHF</b>	<b>2'892'902.43</b>
<b>Betrieblicher Ertrag</b>						
40 Fiskalertrag	CHF	1'993'104.20	CHF	2'048'000.00	CHF	1'987'911.05
41 Regalien und Konzessionen	CHF	0.00	CHF	0.00	CHF	0.00
42 Entgelte	CHF	104'143.59	CHF	78'900.00	CHF	121'292.25
43 Verschiedene Erträge	CHF	0.00	CHF	0.00	CHF	0.00
45 Entnahmen aus Fonds und Spezialfinanzierungen	CHF	0.00	CHF	0.00	CHF	0.00
46 Transferertrag	CHF	633'759.45	CHF	535'000.00	CHF	658'712.35
47 Durchlaufende Beträge	CHF	0.00	CHF	0.00	CHF	0.00
<b>Total Betrieblicher Ertrag</b>	<b>CHF</b>	<b>2'731'007.24</b>	<b>CHF</b>	<b>2'661'900.00</b>	<b>CHF</b>	<b>2'767'915.65</b>
<b>ERGEBNIS AUS BETRIEBLICHER TÄTIGKEIT</b>	<b>CHF</b>	<b>-104'270.74</b>	<b>CHF</b>	<b>-225'300.00</b>	<b>CHF</b>	<b>-124'986.78</b>
34 Finanzaufwand	CHF	62'102.25	CHF	57'000.00	CHF	61'458.70
44 Finanzertrag	CHF	123'619.60	CHF	120'400.00	CHF	141'970.30
<b>ERGEBNIS AUS FINANZIERUNG</b>	<b>CHF</b>	<b>61'517.65</b>	<b>CHF</b>	<b>63'400.00</b>	<b>CHF</b>	<b>80'511.60</b>
<b>OPERATIVES ERGEBNIS</b>	<b>CHF</b>	<b>-42'753.09</b>	<b>CHF</b>	<b>-161'900.00</b>	<b>CHF</b>	<b>-44'475.18</b>
38 Ausserordentlicher Aufwand	CHF	189'005.55	CHF	35'000.00	CHF	30'992.25
48 Ausserordentlicher Ertrag	CHF	190'104.50	CHF	15'000.00	CHF	10'170.75
<b>AUSSERORDENTLICHES ERGEBNIS</b>	<b>CHF</b>	<b>1'098.95</b>	<b>CHF</b>	<b>-20'000.00</b>	<b>CHF</b>	<b>-20'821.50</b>
<b>GESAMTERGEBNIS ERFOLGSRECHNUNG</b>	<b>CHF</b>	<b>-41'654.14</b>	<b>CHF</b>	<b>-181'900.00</b>	<b>CHF</b>	<b>-65'296.68</b>

### 2.3.3 Spezialfinanzierung Abwasserentsorgung

	Rechnung 2017	Budget 2017	Rechnung 2016
<b>Betrieblicher Aufwand</b>			
30 Personalaufwand	CHF 0.00	CHF 0.00	CHF 0.00
31 Sach- und Betriebsaufwand	CHF 15'348.35	CHF 13'000.00	CHF 14'265.20
33 Abschreibungen Verwaltungsvermögen	CHF 2'432.28	CHF 0.00	CHF 0.00
35 Einlagen in Fonds und Spezialfinanzierungen	CHF 125'575.80	CHF 67'000.00	CHF 158'946.45
36 Transferaufwand	CHF 81'310.30	CHF 80'700.00	CHF 77'550.20
37 Durchlaufende Beiträge	CHF 0.00	CHF 0.00	CHF 0.00
<b>Total Betrieblicher Aufwand</b>	<b>CHF 224'666.73</b>	<b>CHF 160'700.00</b>	<b>CHF 250'761.85</b>
<b>Betrieblicher Ertrag</b>			
40 Fiskalertrag	CHF 0.00	CHF 0.00	CHF 0.00
41 Regalien und Konzessionen	CHF 0.00	CHF 0.00	CHF 0.00
42 Entgelte	CHF 198'263.95	CHF 132'000.00	CHF 232'553.85
43 Verschiedene Erträge	CHF 0.00	CHF 0.00	CHF 0.00
45 Entnahmen aus Fonds und Spezialfinanzierungen	CHF 0.00	CHF 0.00	CHF 0.00
46 Transferertrag	CHF 0.00	CHF 0.00	CHF 0.00
47 Durchlaufende Beiträge	CHF 0.00	CHF 0.00	CHF 0.00
<b>Total Betrieblicher Ertrag</b>	<b>CHF 198'263.95</b>	<b>CHF 132'000.00</b>	<b>CHF 232'553.85</b>
<b>ERGEBNIS AUS BETRIEBLICHER TÄTIGKEIT</b>	<b>CHF -26'402.78</b>	<b>CHF -28'700.00</b>	<b>CHF -18'208.00</b>
34 Finanzaufwand	CHF 0.00	CHF 0.00	CHF 0.00
44 Finanzertrag	CHF 0.00	CHF 10'000.00	CHF 5'242.00
<b>ERGEBNIS AUS FINANZIERUNG</b>	<b>CHF 0.00</b>	<b>CHF 10'000.00</b>	<b>CHF 5'242.00</b>
<b>OPERATIVES ERGEBNIS</b>	<b>CHF -26'402.78</b>	<b>CHF -18'700.00</b>	<b>CHF -12'966.00</b>
38 Ausserordentlicher Aufwand	CHF 0.00	CHF 0.00	CHF 0.00
48 Ausserordentlicher Ertrag	CHF 0.00	CHF 0.00	CHF 0.00
<b>AUSSERORDENTLICHES ERGEBNIS</b>	<b>CHF 0.00</b>	<b>CHF 0.00</b>	<b>CHF 0.00</b>
<b>GESAMTERGEBNIS ERFOLGSRECHNUNG</b>	<b>CHF -26'402.78</b>	<b>CHF -18'700.00</b>	<b>CHF -12'966.00</b>



## 2.3.4 Spezialfinanzierung Abfallentsorgung

		Rechnung 2017	Budget 2017	Rechnung 2016
	<b>Betrieblicher Aufwand</b>			
30	Personalaufwand	CHF 0.00	CHF 0.00	CHF 0.00
31	Sach- und Betriebsaufwand	CHF 32'701.75	CHF 42'500.00	CHF 39'614.55
33	Abschreibungen Verwaltungsvermögen	CHF 0.00	CHF 1'000.00	CHF 0.00
35	Einlagen in Fonds und Spezialfinanzierungen	CHF 0.00	CHF 0.00	CHF 0.00
36	Transferaufwand	CHF 5'078.90	CHF 6'000.00	CHF 5'404.95
37	Durchlaufende Beiträge	CHF 0.00	CHF 0.00	CHF 0.00
	<b>Total Betrieblicher Aufwand</b>	<b>CHF 37'780.65</b>	<b>CHF 49'500.00</b>	<b>CHF 45'019.50</b>
	<b>Betrieblicher Ertrag</b>			
40	Fiskalertrag	CHF 0.00	CHF 0.00	CHF 0.00
41	Regalien und Konzessionen	CHF 0.00	CHF 0.00	CHF 0.00
42	Entgelte	CHF 43'108.15	CHF 37'000.00	CHF 43'867.45
43	Verschiedene Erträge	CHF 0.00	CHF 0.00	CHF 0.00
45	Entnahmen aus Fonds und Spezialfinanzierungen	CHF 0.00	CHF 0.00	CHF 0.00
46	Transferertrag	CHF 0.00	CHF 0.00	CHF 0.00
47	Durchlaufende Beträge	CHF 0.00	CHF 0.00	CHF 0.00
	<b>Total Betrieblicher Ertrag</b>	<b>CHF 43'108.15</b>	<b>CHF 37'000.00</b>	<b>CHF 43'867.45</b>
	<b>ERGEBNIS AUS BETRIEBLICHER TÄTIGKEIT</b>	<b>CHF 5'327.50</b>	<b>CHF -12'500.00</b>	<b>CHF -1'152.05</b>
34	Finanzaufwand	CHF 0.00	CHF 0.00	CHF 0.00
44	Finanzertrag	CHF 0.00	CHF 1'000.00	CHF 185.80
	<b>ERGEBNIS AUS FINANZIERUNG</b>	<b>CHF 0.00</b>	<b>CHF 1'000.00</b>	<b>CHF 185.80</b>
	<b>OPERATIVES ERGEBNIS</b>	<b>CHF 5'327.50</b>	<b>CHF -11'500.00</b>	<b>CHF -966.25</b>
38	Ausserordentlicher Aufwand	CHF 0.00	CHF 0.00	CHF 0.00
48	Ausserordentlicher Ertrag	CHF 0.00	CHF 0.00	CHF 0.00
	<b>AUSSERORDENTLICHES ERGEBNIS</b>	<b>CHF 0.00</b>	<b>CHF 0.00</b>	<b>CHF 0.00</b>
	<b>GESAMTERGEBNIS ERFOLGSRECHNUNG</b>	<b>CHF 5'327.50</b>	<b>CHF -11'500.00</b>	<b>CHF -966.25</b>

## 2.3.5 Spezialfinanzierung Gemeinschaftsantennenanlage

		Rechnung 2017	Budget 2017	Rechnung 2016
	<b>Betrieblicher Aufwand</b>			
30	Personalaufwand	CHF 0.00	CHF 0.00	CHF 0.00
31	Sach- und Betriebsaufwand	CHF 22'077.25	CHF 50'500.00	CHF 33'296.10
33	Abschreibungen Verwaltungsvermögen	CHF 22'610.90	CHF 10'200.00	CHF 12'011.90
35	Einlagen in Fonds und Spezialfinanzierungen	CHF 0.00	CHF 0.00	CHF 0.00
36	Transferaufwand	CHF 16'607.00	CHF 20'000.00	CHF 16'246.00
37	Durchlaufende Beiträge	CHF 0.00	CHF 0.00	CHF 0.00
	<b>Total Betrieblicher Aufwand</b>	<b>CHF 61'295.15</b>	<b>CHF 80'700.00</b>	<b>CHF 61'554.00</b>
	<b>Betrieblicher Ertrag</b>			
40	Fiskalertrag	CHF 0.00	CHF 0.00	CHF 0.00
41	Regalien und Konzessionen	CHF 0.00	CHF 0.00	CHF 0.00
42	Entgelte	CHF 50'816.95	CHF 62'000.00	CHF 68'513.13
43	Verschiedene Erträge	CHF 0.00	CHF 0.00	CHF 0.00
45	Entnahmen aus Fonds und Spezialfinanzierungen	CHF 0.00	CHF 14'700.00	CHF 0.00
46	Transferertrag	CHF 61'449.10	CHF 0.00	CHF 46'547.20
47	Durchlaufende Beträge	CHF 0.00	CHF 0.00	CHF 0.00
	<b>Total Betrieblicher Ertrag</b>	<b>CHF 112'266.05</b>	<b>CHF 62'000.00</b>	<b>CHF 115'060.33</b>
	<b>ERGEBNIS AUS BETRIEBLICHER TÄTIGKEIT</b>	<b>CHF 50'970.90</b>	<b>CHF -18'700.00</b>	<b>CHF 53'506.33</b>
34	Finanzaufwand	CHF 0.00	CHF 0.00	CHF 0.00
44	Finanzertrag	CHF 0.00	CHF 4'000.00	CHF 1'119.75
	<b>ERGEBNIS AUS FINANZIERUNG</b>	<b>CHF 0.00</b>	<b>CHF 4'000.00</b>	<b>CHF 1'119.75</b>
	<b>OPERATIVES ERGEBNIS</b>	<b>CHF 50'970.90</b>	<b>CHF -14'700.00</b>	<b>CHF 54'626.08</b>
38	Ausserordentlicher Aufwand	CHF 0.00	CHF 0.00	CHF 0.00
39	Ausserordentlicher Ertrag	CHF 0.00	CHF 0.00	CHF 0.00
	<b>AUSSERORDENTLICHES ERGEBNIS</b>	<b>CHF 0.00</b>	<b>CHF 0.00</b>	<b>CHF 0.00</b>
	<b>GESAMTERGEBNIS ERFOLGSRECHNUNG</b>	<b>CHF 50'970.90</b>	<b>CHF -14'700.00</b>	<b>CHF 54'626.08</b>

## 2.3.6 Spezialfinanzierung Bürgerarmengut Röthenbach

		Rechnung 2017	Budget 2017	Rechnung 2016
	<b>Betrieblicher Aufwand</b>			
30	Personalaufwand	CHF 7'017.00	CHF 0.00	CHF 5'402.25
31	Sach- und Betriebsaufwand	CHF 341.60	CHF 0.00	CHF 365.10
33	Abschreibungen Verwaltungsvermögen	CHF 0.00	CHF 0.00	CHF 0.00
35	Einlagen in Fonds und Spezialfinanzierungen	CHF 0.00	CHF 0.00	CHF 0.00
36	Transferaufwand	CHF 0.00	CHF 0.00	CHF 0.00
37	Durchlaufende Beiträge	CHF 0.00	CHF 0.00	CHF 0.00
	<b>Total Betrieblicher Aufwand</b>	<b>CHF 7'358.60</b>	<b>CHF 0.00</b>	<b>CHF 5'767.35</b>
	<b>Betrieblicher Ertrag</b>			
40	Fiskalertrag	CHF 0.00	CHF 0.00	CHF 0.00
41	Regalien und Konzessionen	CHF 0.00	CHF 0.00	CHF 0.00
42	Entgelte	CHF 8'710.00	CHF 0.00	CHF 6'980.00
43	Verschiedene Erträge	CHF 0.00	CHF 0.00	CHF 0.00
45	Entnahmen aus Fonds und Spezialfinanzierungen	CHF 0.00	CHF 0.00	CHF 0.00
46	Transferertrag	CHF 0.00	CHF 0.00	CHF 0.00
47	Durchlaufende Beträge	CHF 0.00	CHF 0.00	CHF 0.00
	<b>Total Betrieblicher Ertrag</b>	<b>CHF 8'710.00</b>	<b>CHF 0.00</b>	<b>CHF 6'980.00</b>
	<b>ERGEBNIS AUS BETRIEBLICHER TÄTIGKEIT</b>	<b>CHF 1'351.40</b>	<b>CHF 0.00</b>	<b>CHF 1'212.65</b>
34	Finanzaufwand	CHF 0.00	CHF 0.00	CHF 0.00
44	Finanzertrag	CHF 576.00	CHF 0.00	CHF 813.80
	<b>ERGEBNIS AUS FINANZIERUNG</b>	<b>CHF 576.00</b>	<b>CHF 0.00</b>	<b>CHF 813.80</b>
	<b>OPERATIVES ERGEBNIS</b>	<b>CHF 1'927.40</b>	<b>CHF 0.00</b>	<b>CHF 2'026.45</b>
38	Ausserordentlicher Aufwand	CHF 0.00	CHF 0.00	CHF 0.00
39	Ausserordentlicher Ertrag	CHF 0.00	CHF 0.00	CHF 0.00
	<b>AUSSERORDENTLICHES ERGEBNIS</b>	<b>CHF 0.00</b>	<b>CHF 0.00</b>	<b>CHF 0.00</b>
	<b>GESAMTERGEBNIS ERFOLGSRECHNUNG</b>	<b>CHF 1'927.40</b>	<b>CHF 0.00</b>	<b>CHF 2'026.45</b>

### 3 BILANZ

#### AKTIVEN

FINANZVERMÖGEN		Jahresrechnung 2017		Jahresrechnung 2016	
100	Flüssige Mittel und kurzfristige Geldanlagen	CHF	2'766'588.79	CHF	3'057'346.75
101	Forderungen	CHF	1'254'830.47	CHF	1'194'251.26
102	Kurzfristige Finanzanlagen	CHF	0.00	CHF	0.00
104	Aktive Rechnungsabgrenzungen	CHF	-12'281.80	CHF	18'400.00
106	Vorräte und angefangene Arbeiten	CHF	0.00	CHF	0.00
107	Finanzanlagen	CHF	19'876.00	CHF	18'626.00
108	Sachanlagen Finanzvermögen	CHF	1'967'485.00	CHF	1'981'525.00
109	Forderungen gegenüber Spezialfinanzierungen und Fonds im FK	CHF	0.00	CHF	0.00
<b>TOTAL FINANZVERMÖGEN</b>		<b>CHF</b>	<b>5'996'498.46</b>	<b>CHF</b>	<b>6'270'149.01</b>
<b>VERWALTUNGSVERMÖGEN</b>					
114	Sachgüter	CHF	0.00	CHF	0.00
115	Darlehen und Beteiligungen	CHF	0.00	CHF	0.00
117	Übrige aktivierte Ausgaben	CHF	0.00	CHF	0.00
140	Sachanlagen Verwaltungsvermögen	CHF	1'281'037.61	CHF	850'492.23
142	Immaterielle Anlagen	CHF	0.00	CHF	0.00
144	Darlehen	CHF	0.00	CHF	0.00
145	Beteiligungen, Grundkapitalien	CHF	8'006.00	CHF	8'006.00
146	Investitionsbeiträge	CHF	0.00	CHF	0.00
148	Kumulierte zusätzliche Abschreibungen	CHF	0.00	CHF	0.00
<b>TOTAL VERWALTUNGSVERMÖGEN</b>		<b>CHF</b>	<b>1'289'043.61</b>	<b>CHF</b>	<b>858'498.23</b>
<b>AKTIVEN</b>		<b>CHF</b>	<b>7'285'542.07</b>	<b>CHF</b>	<b>7'128'647.24</b>

**PASSIVEN****FREMDKAPITAL**

		Jahresrechnung 2017		Jahresrechnung 2016	
<b>Kurzfristiges Fremdkapital</b>					
200	Laufende Verbindlichkeiten	CHF	322'119.00	CHF	137'165.60
203	Verpflichtungen für Sonderrechnungen	CHF	0.00	CHF	0.00
201	Kurzfristige Finanzverbindlichkeiten	CHF	0.00	CHF	0.00
204	Passive Rechnungsabgrenzung	CHF	6'620.00	CHF	6'540.00
205	Kurzfristige Rückstellungen	CHF	16'200.00	CHF	0.00
<b>Total kurzfristiges Fremdkapital</b>		<b>CHF</b>	<b>344'939.00</b>	<b>CHF</b>	<b>143'705.60</b>
<b>Langfristiges Fremdkapital</b>					
206	Langfristige Finanzverbindlichkeiten	CHF	0.00	CHF	0.00
208	Langfristige Rückstellungen	CHF	0.00	CHF	0.00
209	Verbindlichkeiten gegenüber Spezialfinanzierungen und Fonds im Fremdkapital	CHF	251'243.00	CHF	251'243.00
<b>TOTAL FREMDKAPITAL</b>		<b>CHF</b>	<b>596'182.00</b>	<b>CHF</b>	<b>394'948.60</b>

**EIGENKAPITAL**

		Jahresrechnung 2017		Jahresrechnung 2016	
239	Eigenkapital	CHF	0.00	CHF	0.00
290	Verpflichtungen/Vorschüsse gegenüber Spezialfinanzierungen	CHF	1'773'717.09	CHF	1'741'894.07
292	Rücklagen der Globalbudgetbereiche	CHF	0.00	CHF	0.00
293	Vorfinanzierungen	CHF	1'358'462.10	CHF	1'233'985.25
294	Reserven	CHF	0.00	CHF	0.00
296	Neubewertungsreserve Finanzvermögen	CHF	1'122'526.70	CHF	1'281'511.00
299	Bilanzüberschuss/-fehlbetrag	CHF	2'434'654.18	CHF	2'476'308.32
<b>TOTAL EIGENKAPITAL</b>		<b>CHF</b>	<b>6'689'360.07</b>	<b>CHF</b>	<b>6'733'698.64</b>

**PASSIVEN****CHF 7'285'542.07****CHF****7'128'647.24**

## 4 FUNKTIONEN

### 4.1 Erfolgsrechnung

	Jahresrechnung 2017		Budget 2017		Jahresrechnung 2016	
	Aufwand	Ertrag	Aufwand	Ertrag	Aufwand	Ertrag
0 Allgemeine Verwaltung	431'465.42	62'519.20	431'400.00	52'000.00	494'165.61	51'614.55
Nettoergebnis		368'946.22		379'400.00		442'551.06
1 Öffentliche Ordnung und Sicherheit	37'307.51	26'674.39	46'600.00	25'900.00	48'627.65	45'034.65
Nettoergebnis		10'633.12		20'700.00		3'593.00
2 Bildung	932'636.82	230'771.25	982'600.00	130'400.00	965'007.03	221'658.30
Nettoergebnis		701'865.57		852'200.00		743'348.73
3 Kultur, Sport, Freizeit, Kirche	133'983.60	114'135.25	98'400.00	80'700.00	132'995.43	120'713.03
Nettoergebnis		19'848.35		17'700.00		12'282.40
4 Gesundheit	0.00	0.00	0.00	0.00	0.00	0.00
Nettoergebnis		0.00		0.00		0.00
5 Soziale Sicherheit	900'573.55	3'265.10	910'700.00	3'800.00	835'492.03	3'415.00
Nettoergebnis		897'308.45		906'900.00		832'077.03
6 Verkehr	183'387.76	16'235.00	188'100.00	8'300.00	184'785.04	17'101.00
Nettoergebnis		167'152.76		179'800.00		167'684.04
7 Umweltschutz und Raumordnung	311'949.98	272'253.78	265'300.00	216'200.00	362'195.25	310'423.50
Nettoergebnis		39'696.20		49'100.00		51'771.75
8 Volkswirtschaft	10'312.00	9'286.00	2'000.00	0.00	9'351.30	7'793.80
Nettoergebnis		1'026.00		2'000.00		1'557.50
9 Finanzen und Steuern	534'096.07	2'740'572.74	345'000.00	2'752'800.00	372'489.27	2'627'354.78
Nettoergebnis	2'206'476.67		2'407'800.00		2'254'865.51	

#### 4.1.1 Kommentar

##### 0 Allgemeine Verwaltung

Nettoergebnis	Jahresrechnung 2017		Budget 2017		Jahresrechnung 2016	
	Aufwand	Ertrag	Aufwand	Ertrag	Aufwand	Ertrag
	CHF 431'465.42	CHF 62'519.20	CHF 431'400.00	CHF 52'000.00	CHF 494'165.61	CHF 51'614.55
	CHF 368'946.22		CHF 379'400.00		CHF 442'551.06	

Der Nettoaufwand der Funktion „Allgemeine Verwaltung“ schliesst um CHF 10'453.78 besser ab als budgetiert:

- 0110 Tiefere Kosten für Drucksachen und Publikationen.
- 0120 Tiefere Kosten für Aus- und Weiterbildung Exekutive, tiefere Kosten für Unterhalt Software.
- 0220 Höhere Einnahmen der Allgemeinen Dienste.

##### 1 Öffentliche Ordnung und Sicherheit, Verteidigung

Nettoergebnis	Jahresrechnung 2017		Budget 2017		Jahresrechnung 2016	
	Aufwand	Ertrag	Aufwand	Ertrag	Aufwand	Ertrag
	CHF 37'307.51	CHF 26'674.39	CHF 46'600.00	CHF 25'900.00	CHF 48'627.65	CHF 45'034.65
	CHF 10'633.12		CHF 20'700.00		CHF 3'593.00	

Der Nettoaufwand der Funktion „öffentliche Ordnung und Sicherheit, Verteidigung“ schliesst um CHF 10'066.88 besser ab als budgetiert:

- 1400 Dienstleistungen allg. Verwaltungsaufwand fallen deutlich tiefer aus als budgetiert.
- 1506 Der Beitrag an die Stiftung für ausserordentliche Lagen wurde nicht verlangt.

##### 2 Bildung

Nettoergebnis	Jahresrechnung 2017		Budget 2017		Jahresrechnung 2016	
	Aufwand	Ertrag	Aufwand	Ertrag	Aufwand	Ertrag
	CHF 932'636.82	CHF 230'771.25	CHF 982'600.00	CHF 130'400.00	CHF 965'007.03	CHF 221'658.30
	CHF 701'865.57		CHF 852'200.00		CHF 743'348.73	

Der Nettoaufwand der Funktion „Bildung“ schliesst um CHF 150'334.43 besser ab als budgetiert:

- 2120 Der Beitrag an den Gemeindeverband Schule Aare-Oenz fällt tiefer aus als budgetiert. Der Beitrag vom Kanton im Zusammenhang mit dem Lastenausgleich Lehrerbesoldung, liegt deutlich über dem Budgetwert.
- 2130 Der Beitrag an den Oberstufenverband Herzogenbuchsee fällt deutlich höher aus als angenommen.
- 2140 Sämtliche Beiträge an Musikschulen fallen höher aus als budgetiert.
- 2170 Die Löhne für das Betriebspersonal fallen tiefer aus als budgetiert. Der Unterhalt Schulliegenschaft liegt deutlich unter dem Budgetwert.
- 2991 Die Aufwendungen im Rahmen der Erwachsenenbildung entsprechen den Budgetvorgaben.

### 3 Kultur, Sport, Freizeit, Kirche

	Jahresrechnung 2017		Budget 2017		Jahresrechnung 2016	
	Aufwand	Ertrag	Aufwand	Ertrag	Aufwand	Ertrag
Nettoergebnis	CHF 133'983.60	CHF 114'135.25	CHF 98'400.00	CHF 80'700.00	CHF 132'995.43	CHF 120'713.03
		CHF 19'848.35		CHF 17'700.00		CHF 12'282.40

Der Nettoaufwand der Kultur und Freizeit liegt um CHF 2'148.35 über dem Budgetwert.

- 3290 Die Kosten für die Übrige Kultur fällt tiefer aus als budgetiert.
- 3321 Die Gemeinschaftsantenne ist eine Spezialfinanzierung, die sich durch Gebührenerträge finanzieren muss (zur Erfüllung dieser Aufgaben dürfen keine Steuergelder verwendet werden). Insgesamt schliesst die Gemeinschaftsantenne mit einem „Gewinn“ von über 50'000 Franken ab. Dies bedeutet, dass trotz der anstehenden Investitionen für den Umbau auf Glasfasertechnologie in naher Zukunft die wiederkehrenden Gebühren nicht erhöht werden müssen. Nach dem Umbau aller Ortsteile auf Glasfaser müssen die Gebühren aber überprüft werden.
- 3322 Die Funktion Dorfzeitung wurde nicht budgetiert (unter 3320). Die Druckkosten sind deutlich höher als angenommen.



#### 4 Gesundheit

Jahresrechnung 2017				Budget 2017				Jahresrechnung 2016			
Aufwand		Ertrag		Aufwand		Ertrag		Aufwand		Ertrag	
CHF	0.00	CHF	0.00	CHF	0.00	CHF	0.00	CHF	0.00	CHF	0.00
		CHF	0.00			CHF	0.00			CHF	0.00
Nettoergebnis											

#### 5 Soziale Sicherheit

Jahresrechnung 2017				Budget 2017				Jahresrechnung 2016			
Aufwand		Ertrag		Aufwand		Ertrag		Aufwand		Ertrag	
CHF	900'573.55	CHF	3'265.10	CHF	910'700.00	CHF	3'800.00	CHF	835'492.03	CHF	3'415.00
		CHF	897'308.45			CHF	906'900.00			CHF	832'077.03
Nettoergebnis											

Der Nettoaufwand der Sozialen Sicherheit liegt um CHF 9'591.55 unter dem budgetierten Wert. Bei einer Abweichung von weniger als 1.1% wird die Budgetvorgabe ziemlich genau eingehalten.

- 5320 Der Betrag an den Kanton für die Ergänzungsleistungen fällt um rund 14'000 Franken tiefer aus als budgetiert.
- 5410 Der Anteil an die Familienzulage für Nichterwerbstätige fällt höher aus als budgetiert.
- 5444 Der Beitrag Offene Kinder- und Jugendarbeit 2016 wurde im Jahr 2017 verbucht.
- 5451 Der budgetierte Betrag wurde nur zur Hälfte benötigt.
- 5796 Die Entschädigung an den Regionalen Sozialdienst fällt höher aus als budgetiert.
- 5799 Der Beitrag an die Lastenverteilung Sozialhilfe fällt rund 6'000 Franken höher aus als budgetiert.

#### 6 Verkehr und Nachrichtenübermittlung

Jahresrechnung 2017				Budget 2017				Jahresrechnung 2016			
Aufwand		Ertrag		Aufwand		Ertrag		Aufwand		Ertrag	
CHF	183'387.76	CHF	16'235.00	CHF	188'100.00	CHF	8'300.00	CHF	184'785.04	CHF	17'101.00
		CHF	167'152.76			CHF	179'800.00			CHF	167'684.04
Nettoergebnis											

Der Nettoaufwand des Verkehrs und Nachrichtenübermittlung liegt CHF 12'647.24 unter dem Budgetwert.

- 6150 Die Löhne für das Betriebspersonal liegen unter dem Budgetwert. Auch der Unterhalt an den Strassen fällt deutlich tiefer aus als budgetiert. Die Rückerstattung Dritter fallen höher aus als budgetiert.
- 6290 Aus dem Verkauf der SBB-Tageskarten wurde ein Minus von 4'185.58 Franken erwirtschaftet.
- 6291 Der Gemeindeanteil an den Öffentlichen Verkehr fiel um rund 3'000 Franken höher aus als budgetiert.

## 7 Umwelt und Raumordnung

	Jahresrechnung 2017		Budget 2017		Jahresrechnung 2016	
	Aufwand	Ertrag	Aufwand	Ertrag	Aufwand	Ertrag
Nettoergebnis	CHF 311'949.98	CHF 272'253.78	CHF 265'300.00	CHF 216'200.00	CHF 362'195.25	CHF 310'423.50
		CHF 39'696.20		CHF 49'100.00		CHF 51'771.75

Der Nettoaufwand Umweltschutz und Raumordnung liegt um CHF 9'403.80 unter dem budgetierten Wert.

- 7200 Die Abwasserentsorgung ist eine Spezialfinanzierung, die sich aus den Gebühren finanzieren muss (es dürfen keine Steuergelder verwendet werden). Die Abwasserentsorgung schliesst mit einem Aufwandüberschuss von 26'402.78 Franken ab.
- 7300 Die Abfallentsorgung ist eine Spezialfinanzierung, die sich aus den Gebühren finanzieren muss (es dürfen keine Steuergelder verwendet werden). Die Abfallrechnung schliesst mit einem Ertragsüberschuss von 5'327.50 Franken ab. Dies entspricht einer Besserstellung gegenüber dem Budget von knapp 17'000 Franken.
- 7410 Der Betrag für die Gewässerverbauungen liegt deutlich unter dem budgetierten Betrag.
- 7710 Der Beitrag an den Friedhofverband fällt um 3'558.30 höher aus als angenommen.
- 7792 Der Unterhalt für die Robi-Dogs fällt deutlich tiefer aus.
- 7906 Der Betrag für die Erfassung ÖREB-Kataster wurde ziemlich genau eingehalten.

## 8 Volkswirtschaft

	Jahresrechnung 2017		Budget 2017		Jahresrechnung 2016	
	Aufwand	Ertrag	Aufwand	Ertrag	Aufwand	Ertrag
Nettoergebnis	CHF 10'312.00	CHF 9'286.00	CHF 2'000.00	CHF 0.00	CHF 9'351.30	CHF 7'793.80
		CHF 1'026.00		CHF 2'000.00		CHF 1'557.50

Der Nettoaufwand der Volkswirtschaft wird mit einer Differenz von CHF 974.00 ziemlich genau eingehalten.

- 8110 Die Aufwendungen des Stellenleiters fielen etwas tiefer aus als in den letzten Jahren.

8200 Das „burgerliche Armengut Röthenbach“ ist eine Spezialfinanzierung und muss sich durch den Holzverkauf selber finanzieren (es dürfen keine Steuergelder eingesetzt werden). Die Rechnung schliesst mit einem Ertragsüberschuss von 1'927.40 Franken ab.

## 9 Finanzen und Steuern

	Jahresrechnung 2017		Budget 2017		Jahresrechnung 2016	
	Aufwand	Ertrag	Aufwand	Ertrag	Aufwand	Ertrag
Nettoergebnis	CHF 534'096.07	CHF 2'740'572.74	CHF 345'000.00	CHF 2'752'800.00	CHF 372'489.27	CHF 2'627'354.78
	CHF 2'206'476.67		CHF 2'407'800.00		CHF 2'254'865.51	

Der Nettoertrag der Finanzen und Steuern liegt um CHF 201'323.33 unter dem Budgetwert.

- 9100 Die Allgemeinen Gemeindesteuern liegen deutlich unter dem budgetierten Wert.
- 9101 Der Ertrag der Grundstückgewinnsteuern fällt höher aus als budgetiert.
- 9102 Der Ertrag der Liegenschaftssteuer liegt über dem Budgetwert.
- 9103 Der Ertrag der Hundesteuer entspricht ziemlich genau dem Budgetwert.
- 9300 Die Lastenausgleichsbeträge der neuen Aufgabenhilfe entsprechen ziemlich genau dem Budgetwert. Die Zuschüsse aus dem Fonds fallen deutlich tiefer aus als gemeldet.
- 9610 Sowohl die Verzugszinsen (Gutschrift an die Gemeinde) als auch die Zinsen auf Anlagen des Finanzvermögens fielen höher aus als budgetiert.
- 9630 Die Aufwendungen wie auch der Ertrag der Liegenschaften des Finanzvermögens fallen höher aus als budgetiert.
- 9901 Die Abschreibungen bisheriges VV betragen jährlich 55'026.82 Franken.

## 4.2 Investitionsrechnung

	Jahresrechnung 2017		Budget 2017		Jahresrechnung 2016	
	Ausgaben	Einnahmen	Ausgaben	Einnahmen	Ausgaben	Einnahmen
0 Allgemeine Verwaltung	53'409.70	0.00	270'000.00	0.00	0.00	0.00
Nettoergebnis	0.00	53'409.70	0.00	270'000.00	0.00	0.00
1 Öffentliche Ordnung und Sicherheit	0.00	0.00	0.00	0.00	0.00	0.00
Nettoergebnis	0.00	0.00	0.00	0.00	0.00	0.00
2 Bildung	12'977.30	0.00	0.00	0.00	17'429.45	0.00
Nettoergebnis		12'977.30	0.00	0.00	0.00	17'429.45
3 Kultur, Sport, Freizeit, Kirche	211'980.30	0.00	300'000.00	0.00	185'127.05	0.00
Nettoergebnis		211'980.30		300'000.00		185'127.05
4 Gesundheit	0.00	0.00	0.00	0.00	0.00	0.00
Nettoergebnis	0.00	0.00	0.00	0.00	0.00	0.00
5 Soziale Sicherheit	0.00	0.00	0.00	0.00	0.00	0.00
Nettoergebnis	0.00	0.00	0.00	0.00	0.00	0.00
6 Verkehr	67'233.85	15'000.00	0.00	0.00	67'522.65	0.00
Nettoergebnis		52'233.85	0.00	0.00	0.00	67'522.65
7 Umweltschutz und Raumordnung	190'319.20	0.00	250'000.00	0.00	15'275.70	0.00
Nettoergebnis	0.00	190'319.20	0.00	250'000.00	0.00	15'275.70
8 Volkswirtschaft	0.00	0.00	0.00	0.00	0.00	0.00
Nettoergebnis	0.00	0.00	0.00	0.00	0.00	0.00
9 Finanzen und Steuern	0.00	144'632.95	0.00	0.00	0.00	84'952.10
Nettoergebnis	144'632.95	0.00	0.00	0.00	84'952.10	

#### **4.2.1    Kommentar**

Die Investitionen fallen tiefer aus als budgetiert. Projekte wurden zurückgestellt, verzögern sich oder schliessen gesamthaft günstiger ab als angenommen.

## 5 SACHGRUPPEN

### 5.1 Erfolgsrechnung

	Jahresrechnung 2017		Budget 2017		Jahresrechnung 2016	
	Aufwand	Ertrag	Aufwand	Ertrag	Aufwand	Ertrag
30 Personalaufwand	488'197.50		504'500.00		521'316.10	
31 Sach- und übriger Betriebsaufwand	307'108.21		344'000.00		412'792.16	
33 Abschreibungen Verwaltungsvermögen	90'374.97		72'100.00		70'469.72	
34 Finanzaufwand	62'102.25		57'000.00		61'458.70	
35 Einlagen in Fonds und Spezialfinanzierungen	125'575.80		67'000.00		158'946.45	
36 Transferaufwand	2'155'122.63		2'190'500.00		2'092'480.70	
37 Durchlaufende Beiträge	0.00		0.00		0.00	
38 Ausserordentlicher Aufwand	189'005.55		35'000.00		30'992.25	
39 Interne Verrechnungen	0.00		0.00		0.00	
<b>3 TOTAL AUFWAND</b>	<b>3'417'486.91</b>	<b>0.00</b>	<b>3'270'100.00</b>	<b>0.00</b>	<b>3'348'456.08</b>	<b>0.00</b>

	Jahresrechnung 2017		Budget 2017		Jahresrechnung 2016	
	Aufwand	Ertrag	Aufwand	Ertrag	Aufwand	Ertrag
40 Fiskalertrag		1'993'104.20		2'048'000.00		1'987'911.05
41 Regalien und Konzessionen		0.00		0.00		0.00
42 Entgelte		405'042.64		309'900.00		473'206.68
43 Verschiedene Erträge		0.00		0.00		335'054.25
44 Finanzertrag		124'195.90		135'400.00		149'331.65
45 Entnahmen aus Fonds und Spezialfinanzierungen		0.00		0.00		0.00
46 Transferertrag		695'208.55		535'000.00		705'259.55
47 Durchlaufende Beiträge		0.00		0.00		0.00
48 Ausserordentlicher Ertrag		190'104.50		15'000.00		10'170.75
49 Interne Verrechnungen		0.00		0.00		0.00
<b>4 TOTAL ERTRAG</b>	<b>0.00</b>	<b>3'407'655.79</b>	<b>0.00</b>	<b>3'043'300.00</b>	<b>0.00</b>	<b>3'325'879.68</b>

#### ABSCHLUSS

90 Abschluss Erfolgsrechnung		9'831.12	0.00	226'800.00	0.00	22'576.40
<b>9 ABSCHLUSS GESAMTHAUSHALT</b>	<b>0.00</b>	<b>9'831.12</b>	<b>0.00</b>	<b>226'800.00</b>	<b>0.00</b>	<b>22'576.40</b>
	<b>3'417'486.91</b>	<b>3'417'486.91</b>	<b>3'270'100.00</b>	<b>3'270'100.00</b>	<b>3'348'456.08</b>	<b>3'348'456.08</b>

## 5.2 INVESTITIONSRECHNUNG

AUSGABEN	Jahresrechnung 2017		Budget 2017		Jahresrechnung 2016	
	Ausgaben	Einnahmen	Ausgaben	Einnahmen	Ausgaben	Einnahmen
50 Sachaufwand	128'274.85		270'000.00		17'429.45	
51 Investitionen auf Rechnung Dritter	217'326.30		300'000.00		252'649.70	
52 Immaterielle Anlagen	190'319.20		250'000.00		15'275.70	
54 Darlehen	0.00		0.00		0.00	
55 Beteiligungen und Grundkapitalien	0.00		0.00		0.00	
56 Eigene Investitionsbeiträge	0.00		0.00		0.00	
57 Durchlaufende Investitionsbeiträge	0.00		0.00		0.00	
<b>5 TOTAL AUSGABEN</b>	<b>535'920.35</b>	<b>0.00</b>	<b>820'000.00</b>	<b>0.00</b>	<b>285'354.85</b>	<b>0.00</b>

EINNAHMEN	Jahresrechnung 2017		Budget 2017		Jahresrechnung 2016	
	Aufwand	Ertrag	Aufwand	Ertrag	Aufwand	Ertrag
60 Übertrag von Sachanlagen in das Finanzvermögen		0.00		0.00		0.00
61 Rückerstattungen		0.00		0.00		0.00
62 Abgaben immaterielle Anlagen		0.00		0.00		0.00
63 Investitionsbeiträge für eigene Rechnung		15'000.00		0.00		0.00
64 Rückzahlung von Darlehen		0.00		0.00		0.00
65 Übertrag von Beteiligungen		0.00		0.00		0.00
66 Rückzahlung eigener Investitionsbeiträge		0.00		0.00		0.00
67 Durchlaufende Investitionsbeiträge		0.00		0.00		0.00
<b>6 TOTAL EINNAHMEN</b>	<b>0.00</b>	<b>15'000.00</b>	<b>0.00</b>	<b>0.00</b>	<b>0.00</b>	<b>0.00</b>

59 Übertrag an Bilanz	15'000.00	0.00	0.00	0.00	0.00	0.00
69 Übertrag an Bilanz	0.00	535'920.35	0.00	820'000.00	0.00	285'354.85
Nettoinvestitionen	520'920.35	0.00	820'000.00	0.00	285'354.85	0.00

## 6 GELDFLUSSRECHNUNG

Bezeichnung	CHF 2016	CHF 2015
<b>Geldfluss aus betrieblicher Tätigkeit</b>		
(-) Aufwandüberschuss / Ertragsüberschuss	-41'654.14	-65'296.68
Abschreibungen Verwaltungsvermögen	65'331.79	58'457.82
Abschreibungen Investitionsbeiträge	0.00	0.00
Einlagen in das Eigenkapital	189'005.55	30'992.25
(-) Entnahmen aus dem Eigenkapital	-190'104.50	-10'170.75
Verluste aus Verkauf Finanzanlagen FV und Übertragung Finanzanlagen FV ins VV / (-) Gewinne aus Verkauf Finanzanlagen FV	0.00	0.00
Verluste aus Verkauf Sachanlagen FV und Übertragung Sachanlagen FV ins VV / (-) Gewinne aus Verkauf Sachanlagen FV	0.00	0.00
Wertberichtigungen Anlagen FV / (-) Wertberichtigungen Anlagen FV	-1'250.00	0.00
Wertberichtigungen Darlehen/Beteiligungen VV	0.00	0.00
(-) Aufwertung VV	0.00	0.00
(-) Zunahme/Abnahme Forderungen	-28'503.61	-168'617.96
Abnahme/(-) Zunahme Vorräte	0.00	0.00
(-) Zunahme/Abnahme aktive Rechnungsabgrenzungen	30'681.80	-18'400.00
Zunahme/(-) Abnahme Laufende Verbindlichkeiten	5'187.25	11'680.90
(-) Abnahme/Zunahme kurzfr. Rückstellungen	16'200.00	0.00
Zunahme/(-) Abnahme passive Rechnungsabgrenzungen	148'488.70	240.00
(-) Abnahme/Zunahme langfr. Rückstellungen	0.00	0.00
Zunahme/(-) Abnahme übrige Spezialfinanzierungen	1'927.40	2'026.45



<b>Geldfluss aus betrieblicher Tätigkeit Einwohnergemeinde (allg. Haushalt)</b>	<b>195'310.24</b>	<b>-159'087.97</b>
---------------------------------------------------------------------------------	-------------------	--------------------

<b>Geldfluss Wasserversorgung</b>		
Ertragsüberschuss / (-) Aufwandüberschuss	0.00	0.00
Abschreibungen Verwaltungsvermögen	0.00	0.00
Abschreibungen Investitionsbeiträge	0.00	0.00
(-) Aufwertung VV	0.00	0.00
Abnahme/(-) Zunahme Forderungen	0.00	0.00
Abnahme/(-) Zunahme aktive Rechnungsabgrenzungen	0.00	0.00
Abnahme/(-) Zunahme Vorräte	0.00	0.00
(-) Abnahme/Zunahme Laufende Verbindlichkeiten	0.00	0.00
(-) Abnahme/Zunahme passive Rechnungsabgrenzungen	0.00	0.00
(-) Abnahme/Zunahme Vorfinanzierung Werterhalt	0.00	0.00
(-) Abnahme/Zunahme übrige Vorfinanzierungen	0.00	0.00
<b>Geldfluss aus betrieblicher Tätigkeit Wasserversorgung</b>	<b>0.00</b>	<b>0.00</b>

<b>Geldfluss Abwasserentsorgung</b>		
(-) Aufwandüberschuss / Ertragsüberschuss	-25'106.78	-12'966.00
Abschreibungen Verwaltungsvermögen	2'432.28	0.00
Abschreibungen Investitionsbeiträge	0.00	0.00
(-) Aufwertung VV	0.00	0.00
Abnahme/(-) Zunahme Forderungen	5'752.10	9'936.15
Abnahme/(-) Zunahme aktive Rechnungsabgrenzungen	0.00	0.00
Abnahme/(-) Zunahme Vorräte	0.00	0.00

(-) Abnahme/Zunahme Laufende Verbindlichkeiten	-8'521.00	-253.15
(-) Abnahme/Zunahme passive Rechnungsabgrenzungen	0.00	0.00
Zunahme/(-) Abnahme Vorfinanzierung Werterhalt	124'279.80	158'946.45
(-) Abnahme/Zunahme übrige Vorfinanzierungen	0.00	0.00
<b>Geldfluss aus betrieblicher Tätigkeit Abwasserentsorgung</b>	<b>98'836.40</b>	<b>155'663.45</b>

<b>Geldfluss Abfall</b>		
(-) Aufwandüberschuss / Ertragsüberschuss	5'327.50	-966.25
Abschreibungen Verwaltungsvermögen	0.00	0.00
Abschreibungen Investitionsbeiträge	0.00	0.00
(-) Aufwertung VV	0.00	0.00
Abnahme/(-) Zunahme Forderungen	65.00	220.00
Abnahme/(-) Zunahme aktive Rechnungsabgrenzungen	0.00	0.00
Abnahme/(-) Zunahme Vorräte	0.00	0.00
Zunahme/(-) Abnahme Laufende Verbindlichkeiten	-5'604.00	7'867.65
(-) Abnahme/Zunahme passive Rechnungsabgrenzungen	0.00	0.00
(-) Abnahme/Zunahme Vorfinanzierungen	0.00	0.00
<b>Geldfluss aus betrieblicher Tätigkeit Abfall</b>	<b>-211.50</b>	<b>7'121.40</b>

<b>Geldfluss Gemeinschaftsantenne</b>		
Ertragsüberschuss / (-) Aufwandüberschuss	50'970.90	54'626.08
Abschreibungen Verwaltungsvermögen	22'610.90	12'011.90
Abschreibungen Investitionsbeiträge	0.00	0.00
(-) Aufwertung VV	0.00	0.00

(-) Zunahme/Abnahme Forderungen	-22'892.70	-10'760.55
Abnahme/(-) Zunahme aktive Rechnungsabgrenzungen	0.00	0.00
Abnahme/(-) Zunahme Vorräte	0.00	0.00
Zunahme/(-) Abnahme Laufende Verbindlichkeiten	2'822.45	3'918.50
(-) Abnahme/Zunahme passive Rechnungsabgrenzungen	0.00	0.00
(-) Abnahme/Zunahme Vorfinanzierungen	0.00	0.00
<b>Geldfluss aus betrieblicher Tätigkeit Gemeinschaftsantenne</b>	<b>53'511.55</b>	<b>59'795.93</b>
<b>Geldfluss aus betrieblicher Tätigkeit Gemeindebetriebe</b>	<b>152'136.45</b>	<b>222'580.78</b>
<b>Total Geldfluss aus betrieblicher Tätigkeit</b>	<b>347'446.69</b>	<b>63'492.81</b>
<b>Geldfluss aus Investitionstätigkeit</b>		
Zahlungen für Nettoinv. Sachanlagen + Immat. Anlagen+ Investitionsbeiträge VV	-101'972.95	-59'191.10
(-) Auszahlungen für Darlehen/Beteiligungen VV	0.00	0.00
Einzahlung für Darlehen/Beteiligungen VV	0.00	0.00
(-) Kauf Sachanlagen FV	0.00	0.00
Verkauf Sachanlagen FV	0.00	0.00
(-) Investitionen Sachanlagen FV	-144'944.30	-5'400.00
(-) Kauf kurzfristige Finanzanlagen FV	0.00	0.00
Verkauf kurzfristige Finanzanlagen FV	0.00	0.00
(-) Kauf langfristige Finanzanlagen FV	0.00	0.00

Verkauf langfristige Finanzanlagen FV	0.00	0.00
<b>Geldfluss aus Investitionstätigkeit Einwohnergemeinde (allg. Haushalt)</b>	<b>-246'917.25</b>	<b>-64'591.10</b>
<b>Geldfluss Wasserversorgung</b>		
Zahlungen für Nettoinvestitionen VV Wasserversorgung	0.00	0.00
<b>Geldfluss aus Investitionstätigkeit Wasserversorgung</b>	<b>0.00</b>	<b>0.00</b>
<b>Geldfluss Abwasserentsorgung</b>		
Zahlungen für Nettoinvestitionen VV Abwasserentsorgung	-179'307.10	83'725.45
<b>Geldfluss aus Investitionstätigkeit Abwasserentsorgung</b>	<b>-179'307.10</b>	<b>83'725.45</b>
<b>Geldfluss Abfall</b>		
Zahlungen für Nettoinvestitionen VV Abfall	0.00	0.00
<b>Geldfluss aus Investitionstätigkeit Abfall</b>	<b>0.00</b>	<b>0.00</b>
<b>Geldfluss Elektrizität</b>		
Zahlungen für Nettoinvestitionen VV Elektrizität	0.00	0.00
<b>Geldfluss aus Investitionstätigkeit Elektrizität</b>	<b>0.00</b>	<b>0.00</b>
<b>Geldfluss Gemeinschaftsantenne</b>		
Zahlungen für Nettoinvestitionen VV Gemeinschaftsantenne	-211'980.30	-186'809.40
<b>Geldfluss aus Investitionstätigkeit Gemeindebetrieb 5</b>	<b>-211'980.30</b>	<b>-186'809.40</b>
<b>Geldfluss Gemeindebetrieb 6</b>		

Zahlungen für Nettoinvestitionen VV Gemeindebetrieb 6	0.00	0.00
<b>Geldfluss aus Investitionstätigkeit Gemeindebetrieb 6</b>	<b>0.00</b>	<b>0.00</b>
<b>Geldfluss aus Investitionstätigkeit Gemeindebetriebe</b>	<b>-391'287.40</b>	<b>-103'083.95</b>
<b>Total Geldfluss aus Investitionstätigkeit</b>	<b>-638'204.65</b>	<b>-167'675.05</b>
<b>Geldfluss aus Finanzierungstätigkeit</b>		
Zunahme/ (-) Abnahme Kontokorrente mit Dritten	0.00	0.00
Aufnahme kurzfristige Finanzverbindlichkeiten	0.00	0.00
(-) Rückzahlung kurzfristige Finanzverbindlichkeiten	0.00	0.00
Aufnahme langfristige Finanzverbindlichkeiten	0.00	0.00
(-) Rückzahlung langfristige Finanzverbindlichkeiten	0.00	0.00
(-) Abnahme/Zunahme Stiftungen, Legate, Zuwendungen im FK sowie Fonds im FK	0.00	0.00
<b>Geldfluss aus Finanzierungstätigkeit Einwohnergemeinde (allg. Haushalt)</b>	<b>0.00</b>	<b>0.00</b>
<b>Total Geldfluss (alle)</b>	<b>-290'757.96</b>	<b>-104'182.24</b>
Bestand Flüssige Mittel und kurzfristige Geldanlagen 1.1.	3'057'346.75	3'161'528.99
<b>Bestand Flüssige Mittel und kurzfristige Geldanlagen 31.12.</b>	<b>2'766'588.79</b>	<b>3'057'346.75</b>
<i>Kontrollrechnung: Differenz</i>	<b>0.00</b>	<b>0.00</b>

## 7 FINANZKENNZAHLEN

### 7.1 Gesamthaushalt

Kennzahl	Jahresrechnung 2017	Jahresrechnung 2016	Kommentar / Interpretation
	Wert	Wert	
Nettoverschuldungsquotient	-256.4%	-271.8%	<b>Nettoschulden in % des Fiskalertrages (inkl. Finanzausgleich).</b> Diese Kennzahl gibt an, welcher Anteil der Fiskalerträge, bzw. wieviel Jahrestranchen erforderlich sind, um die Nettoschulden abzutragen. <b>Richtwert: &lt;100% gut.</b>
Selbstfinanzierungsgrad	71.8%	79.8%	<b>Selbstfinanzierung in % der Nettoinvestitionen .</b> Der Selbstfinanzierungsgrad gibt Antwort auf die Frage, wie weit die Investitionen aus selbst erarbeiteten Mitteln bezahlt werden können. <b>Richtwert: &gt; 100% sehr gut / 0% - 60% ungenügend</b>
Zinsbelastungsanteil	-0.3%	-0.4%	<b>Nettozinsen in % des Laufenden Ertrages .</b> Der Zinsbelastungsanteil sagt aus, wie stark der Laufende Ertrag durch den Zinsendienst belastet ist. Je tiefer der Wert, desto grösser der Handlungsspielraum. <b>Richtwert: 0-4% gut.</b>
Bruttoverschuldungsanteil	5.7%	4.1%	<b>Bruttoschuld in % des Laufenden Ertrages .</b> Die Bruttoverschuldung informiert über das Mass der Verschuldung einer Gemeinde. <b>Richtwert: &lt; 50% sehr gut und &gt; 50% gut</b>
Investitionsanteil	8.7%	8.5%	<b>Bruttoinvestitionen in % der Gesamtausgaben .</b> Der Investitionsanteil informiert über das Mass der Investitionstätigkeit einer Gemeinde. <b>Aussage : &lt; 10% = schwache Investitionstätigkeit</b>
Kapitaldienstanteil	2.6%	1.7%	<b>Kapitaldienst in % des Laufenden Ertrages .</b> Der Kapitaldienstanteil informiert darüber, wie stark der Laufende Ertrag durch Zinsendienst und Abschreibungen belastet ist. <b>Richtwert: &lt; 5% = geringe Belastung</b>

Nettoschuld in Franken pro Einwohner	CHF -4'887.16	CHF -5'273.97	Die Nettoschuld pro Einwohner wird als Gradmesser für die Verschuldung verwendet. Ein <b>negativer Wert</b> entspricht einem <b>Nettovermögen</b> pro Einwohner.
Selbstfinanzierungsanteil	6.7%	6.9%	<b>Selbstfinanzierung in % des Laufenden Ertrages</b> . Der Selbstfinanzierungsanteil gibt Auskunft über die finanzielle Leistungsfähigkeit unserer Gemeinde. Je höher der Wert, desto grösser ist der Spielraum für den Schuldenabbau oder die Finanzierung von Investitionen und deren Folgekosten. <b>Richtwert: 0% - 10% = ungenügend</b>
Nettozinsbelastungsanteil	-3.0%	-4.3%	<b>Finanzaufwand netto in % des Steuerertrages</b> . <b>Richtwert 0-4% = Sehr tiefe Belastung</b>
Massgebliches Eigenkapital pro Einwohner	CHF 3'273.00	CHF 3'427.00	Vergleichsgrösse

## 7.2 Allgemeiner Haushalt

Kennzahl	Jahresrechnung 2017	Jahresrechnung 2016	Kommentar / Interpretation
	Wert	Wert	
Selbstfinanzierungsgrad	26.6%	16.5%	<b>Selbstfinanzierung in % der Nettoinvestitionen</b> . Der Selbstfinanzierungsgrad gibt Antwort auf die Frage, wie weit die Investitionen aus selbst erarbeiteten Mitteln bezahlt werden können. <b>Richtwert: &gt; 100% sehr gut / 0% - 60% ungenügend</b>
Bilanzüberschussquotient	115.6%	114.6%	<b>Bilanzüberschuss in % des Fiskalertrages (inkl. Finanzausgleich)</b> . Nach Gemeindegrösse abgestufte Mindestausstattung des Eigenkapitals (Bilanzüberschuss) zur Abdeckung von Aufwandüberschüssen, zum Schutz vor einem Bilanzfehlbetrag sowie zur Verstärkung der Risikofähigkeit. <b>Richtwert: &gt; 30 % Gemeinden von 2'000 bis 10'000 Einwohner.</b>

### 7.2 Spezialfinanzierung Abwasserentsorgung

Kennzahl	Jahresrechnung 2017	Jahresrechnung 2016	Kommentar / Interpretation
	Wert	Wert	
Selbstfinanzierungsgrad	665.1%	955.6 %	<b>Selbstfinanzierung in % der Nettoinvestitionen</b> . Der Selbstfinanzierungsgrad gibt Antwort auf die Frage, wie weit die Investitionen aus selbst erarbeiteten Mitteln bezahlt werden können. <b>Richtwert: &gt; 100% sehr gut</b>
Kostendeckungsgrad	88.2%	94.8%	<b>Aufwand in % des Ertrages</b> . Der Kostendeckungsgrad gibt Antwort auf die Frage, wie weit der Aufwand aus selbst erarbeiteten Erträgen gedeckt ist. <b>&gt; 100% = Ertragsüberschuss</b>
Werterhaltungsquote	110.7%	100.0 %	<b>Bestand Werterhalt in % des Wiederbeschaffungswertes</b>

### 7.3 Spezialfinanzierung Abfall

Kennzahl	Jahresrechnung 2017	Jahresrechnung 2016	Kommentar / Interpretation
	Wert	Wert	
Selbstfinanzierungsgrad	Keine Investitionen 2017	Keine Investitionen 2016	<b>Selbstfinanzierung in % der Nettoinvestitionen</b> . Der Selbstfinanzierungsgrad gibt Antwort auf die Frage, wie weit die Investitionen aus selbst erarbeiteten Mitteln bezahlt werden können. <b>Richtwert: &gt; 100% sehr gut</b>
Kostendeckungsgrad	114.1%	97.9%	<b>Aufwand in % des Ertrages</b> . Der Kostendeckungsgrad gibt Antwort auf die Frage, wie weit der Aufwand aus selbst erarbeiteten Erträgen gedeckt ist. <b>&gt; 100% = Ertragsüberschuss</b>



## 8 ANTRAG DER EXEKUTIVE

Gemäss Art. 71 GV verabschiedet der Gemeinderat die Jahresrechnung 2017 der Einwohnergemeinde Heimenhausen:

<b>ERFOLGSRECHNUNG</b>	Aufwand <b>Gesamthaushalt</b>	CHF	<b>3'417'486.91</b>
	Ertrag <b>Gesamthaushalt</b>	CHF	<b>3'407'655.79</b>
	Aufwandüberschuss	CHF	<b>9'831.12</b>
davon			
	Aufwand <b>Allgemeiner Haushalt</b>	CHF	3'086'385.78
	Ertrag <b>Allgemeiner Haushalt</b>	CHF	3'044'731.64
	Aufwandüberschuss	CHF	41'654.14
	Aufwand <b>Abwasserentsorgung</b>	CHF	224'666.73
	Ertrag <b>Abwasserentsorgung</b>	CHF	198'263.95
	Aufwandüberschuss	CHF	26'402.78
	Aufwand <b>Abfallentsorgung</b>	CHF	37'780.65
	Ertrag <b>Abfallentsorgung</b>	CHF	43'108.15
	Ertragsüberschuss	CHF	5'327.50
	Aufwand <b>Gemeinschaftsantennenanlage</b>	CHF	61'295.15
	Ertrag <b>Gemeinschaftsantennenanlage</b>	CHF	112'266.05
	Ertragsüberschuss	CHF	50'970.90
	Aufwand <b>Bürgergut Röthenbach</b>	CHF	7'358.50
	Ertrag <b>Bürgergut Röthenbach</b>	CHF	9'286.00
	Ertragsüberschuss	CHF	1'927.50
<b>INVESTITIONSRECHNUNG</b>	Ausgaben	CHF	550'920.35
	Einnahmen	CHF	-15'000.00
	Nettoinvestitionen	CHF	535'920.35
<b>NACHKREDITE</b> gemäss separater Tabelle		CHF	0.00

## **A N T R A G**

Der Gemeindeversammlung wird beantragt, die Jahresrechnung 2017 zu genehmigen.

Heimenhausen, 03. April 2018

**Einwohnergemeinde Heimenhausen**  
**Der Gemeinderat**  
Dorfstrasse 20, 3373 Heimenhausen

Die Gemeindepräsidentin:

Der Gemeindeverwalter:

**Einwohnergemeinde Heimenhausen**  
**Abt. Finanzen**  
Dorfstrasse 20, 3373 Heimenhausen

Der Finanzverwalter.

## 9 BESTÄTIGUNGSBERICHT RECHNUNGSPRÜFUNGSORGAN

**M'SM**  
Meyer – Spielmann – May  
Treuhand AG

---

**Südstrasse 30**  
**4900 Langenthal**  
**Telefon +41 62 922 17 66**  
**www.msmtreuhand.ch**

---

An die  
Gemeindeversammlung der  
Einwohnergemeinde Heimenhausen  
3373 Heimenhausen

### **Bericht des Rechnungsprüfungsorgans zur Jahresrechnung 2017**

An die Gemeindeversammlung der

#### **Einwohnergemeinde Heimenhausen**

Als Rechnungsprüfungsorgan haben wir die Jahresrechnung der Einwohnergemeinde Heimenhausen, bestehend aus Berichterstattung, Bilanz, Erfolgsrechnung, Investitionsrechnung, Geldflussrechnung und Anhang für das am 31. Dezember 2017 abgeschlossene Rechnungsjahr geprüft. Die Prüfungsarbeiten wurden am 16. Mai 2017 beendet.

#### *Verantwortung des Gemeinderates*

Der Gemeinderat ist für die Aufstellung der Jahresrechnung in Übereinstimmung mit den kantonalen und kommunalen gesetzlichen Vorschriften verantwortlich. Diese Verantwortung beinhaltet die Ausgestaltung, Implementierung und Aufrechterhaltung eines internen Kontrollsystems mit Bezug auf die Aufstellung der Jahresrechnung, die frei von wesentlichen falschen Angaben als Folge von Verstössen oder Irrtümern ist. Darüber hinaus ist der Gemeinderat für die Anwendung sachgemässer Rechnungslegungsmethoden sowie die Vornahme angemessener Schätzungen verantwortlich.

#### *Verantwortung des Rechnungsprüfungsorgans*

Unsere Verantwortung ist es, aufgrund unserer Prüfung ein Prüfungsurteil über die Jahresrechnung abzugeben. Wir haben unsere Prüfung in Übereinstimmung mit den gesetzlichen Vorschriften und der Arbeitshilfe für Rechnungsprüfungsorgane (AH RPO, Ausgabe 2016) vorgenommen. Die Prüfung haben wir so zu planen und durchzuführen, dass wir hinreichende Sicherheit gewinnen, ob die Jahresrechnung frei von wesentlichen falschen Angaben ist.

Eine Prüfung beinhaltet die Durchführung von Prüfungshandlungen zur Erlangung von Prüfungsnachweisen für die in der Jahresrechnung enthaltenen Wertansätze und sonstigen Angaben. Die Auswahl der Prüfungshandlungen liegt im pflichtgemässen Ermessen des Prüfers. Dies schliesst eine Beurteilung der Risiken wesentlicher falscher Angaben in der Jahresrechnung als Folge von Verstössen oder Irrtümern ein. Bei der Beurteilung dieser Risiken berücksichtigt der Prüfer das interne Kontrollsystem, soweit es für die Aufstellung der Jahresrechnung von Bedeutung ist, um die den Umständen entsprechenden Prüfungshandlungen festzulegen, nicht aber um ein Prüfungsurteil über die Wirksamkeit des internen Kontrollsystems abzugeben. Die Prüfung umfasst zudem die Beurteilung der Angemessenheit der angewandten Rechnungslegungsmethoden, der Plausibilität der vorgenommenen Schätzungen sowie eine Würdigung der Gesamtdarstellung der Jahresrechnung. Wir sind der Auffassung, dass die von uns erlangten Prüfungsnachweise eine ausreichende und angemessene Grundlage für unser Prüfungsurteil bilden.

#### *Prüfungsurteil*

Nach unserer Beurteilung entspricht die Jahresrechnung für das am 31. Dezember 2017 abgeschlossene Rechnungsjahr den kantonalen und kommunalen gesetzlichen Vorschriften.

#### **Berichterstattung aufgrund weiterer gesetzlicher Vorschriften**

Wir bestätigen, dass wir die Anforderungen an die Befähigung gemäss Art. 123 GV und die besonderen Voraussetzungen gemäss Art. 124 GV erfüllen und keine mit unserer Unabhängigkeit nicht vereinbare Sachverhalte vorliegen.

Wir beantragen, die Jahresrechnung per 31. Dezember 2017 mit Aktiven und Passiven von CHF 7'285'542.07 und einem Aufwandüberschuss Gesamthaushalt von CHF 9'831.12 zu genehmigen.

Langenthal, 16. Mai 2018

kme 2/1

MSM Treuhand AG  
Südstrasse 30  
4900 Langenthal



Konrad Meyer  
Technischer Kaufmann / Dipl. Kaufmann HKG  
(Leitender Revisor)



Adrian Spielmann  
Treuhandler eidg. FA

## 10 GENEHMIGUNG DER JAHRESRECHNUNG

Das beschlussfassende Organ der Einwohnergemeinde Heimenhausen hat die Jahresrechnung 2017 am 28.06.2017 gemäss dem vorstehenden Antrag des Gemeinderates vom 03.04.2018 genehmigt.

Heimenhausen, 27. Juni 2018

**Einwohnergemeinde Heimenhausen**  
**Die Gemeindeversammlung**

Die Gemeindepräsidentin:

Der Gemeindeverwalter:

## 11 ANHANG

### 11.1 Regelwerk

#### 11.1.1 Angewendetes Regelwerk

Der Rechnungsabschluss der Gemeinde Heimenhausen ist in Übereinstimmung mit den geltenden kantonalen gesetzlichen Grundlagen erstellt worden:

- Gemeindegesetz (GG, BSG 170.11)
- Gemeindeverordnung (GV, BSG 170.111)
- Direktionsverordnung über den Finanzhaushalt der Gemeinden (FHDV, BSG 170.511)

Diese orientieren sich gemäss Art. 70 Absatz 1 GG am Harmonisierten Rechnungslegungsmodell (HRM2) für die Kantone und Gemeinden laut Handbuch der Konferenz der Kantonalen Finanzdirektoren. Die kantonalen Bestimmungen weichen in einzelnen Bereichen von den Empfehlungen des HRM2 ab. Das Amt für Gemeinden und Raumordnung stellt eine Auflistung dieser Ausnahmen zur Verfügung unter [www.be.ch/gemeinden](http://www.be.ch/gemeinden) > Rubrik Gemeindefinanzen > HRM2 > Praxishilfen.

#### 11.1.2 Bewertung Finanzvermögen

Vermögenswerte im Finanzvermögen werden bilanziert, wenn sie einen künftigen Nutzen erbringen und ihr Wert verlässlich ermittelt werden kann. Sie werden bei erstmaliger Bilanzierung zu Anschaffungs- bzw. Herstellungskosten bilanziert. Entstehen der Gemeinde keine Kosten, wird zum Verkehrswert zum Zeitpunkt des Zugangs bilanziert. Folgebewertungen erfolgen zum Verkehrswert am Bilanzstichtag, wobei eine systematische Neubewertung bei Liegenschaften mit Ausnahme von Baurechten alle fünf Jahre oder bei Änderung des amtlichen Werts, bei allen anderen Vermögenswerten jährlich, erfolgt. Die Bilanzwerte sind bei eingetretenen dauerhaften Wertminderungen oder Verlusten sofort zu berichtigen.

#### Bewertung Finanzvermögen

Das Finanzvermögen wurde gemäss Anhang 1 der GV neu bewertet. Die Neubewertungsreserve beläuft sich per 31.12.2017 auf CHF 1'122'526.70.

Bilanzkonto	Alter Buchwert CHF	Aufwertung CHF	Neuer Buchwert CHF	Bewertungsmethode (Anhang 1, GV)	Letztmalige Bewertung
10840.01 Kreuzfeldweg 1 (Parz. 135-1) Wohnungen / Wehrdienstmagazin	900'292.00	0.00	900'292.00	Amtlicher Wert x Faktor 1.4 (Art. T2-3 Ziff. 1 GV)	Mit Einführung von HRM 2 per 01.01.2016

Bilanzkonto	Alter Buchwert CHF	Aufwertung CHF	Neuer Buchwert CHF	Bewertungsmethode (Anhang 1, GV)	Letztmalige Bewertung
10840.02 Dorfstrasse 20 (Parz. 209-1) Wohnungen / Garagen	289'731.00	0.00	289'731.00	Amtlicher Wert x Faktor 1.4 (Art. T2-3 Ziff. 1 GV)	Mit Einführung von HRM 2 per 01.01.2016
10840.04 Wangenstrasse 30 (Parz. 169-2) Wohnungen / Gewerbe / Garagen	734'020.00	0.00	734'020.00	Amtlicher Wert x Faktor 1.4 (Art. T2-3 Ziff. 1 GV)	Mit Einführung von HRM 2 per 01.01.2016
10800.01 Dorfstrasse (Parz. 142-1)) Kulturland	882.00	0.00	882.00	Amtlicher Wert x Faktor 1.4 (Art. T2-3 Ziff. 2, 2. Priorität, GV)	Mit Einführung von HRM 2 per 01.01.2016
10800.02 Oenzberg (Parz. 342-2) Waldhaus	42'560.00	0.00	42'560.00	Amtlicher Wert x Faktor 1.4 (Art. T2-3 Ziff. 1 GV)	Mit Einführung von HRM 2 per 01.01.2016

### 11.1.3 Bewertung Verwaltungsvermögen

Vermögenswerte im Verwaltungsvermögen werden bilanziert, wenn sie einen künftigen mehrjährigen öffentlichen Nutzen hervorbringen und ihr Wert verlässlich ermittelt werden kann. Sie werden zu Anschaffungs- bzw. Herstellkosten nach der Nettomethode bilanziert und nach der definierten Nutzungsdauer linear abgeschrieben. Entstehen der Gemeinde keine Kosten, wird zum Verkehrswert zum Zeitpunkt des Zugangs bilanziert. Die Bilanzwerte sind bei eingetretenen dauerhaften Wertminderungen oder Verlusten sofort zu berichtigen. Die geltenden Anlagekategorien und Nutzungsdauern sind in Anhang 2 GV umschrieben.

### 11.1.4 Aktivierungsgrenzen

Mit Beschluss vom 18. August 2015 wurden die Aktivierungsgrenzen wie folgt festgelegt:

Allgemeiner Haushalt	CHF	10'000
Spezialfinanzierung Abwasserentsorgung	CHF	10'000
Spezialfinanzierung Abfallentsorgung	CHF	10'000
Spezialfinanzierung Gemeinschaftsantennenanlage	CHF	10'000

### 11.1.5 Bestehendes Verwaltungsvermögen

Das bestehende Verwaltungsvermögen per 31.12.2015 bei Übergang auf HRM2 wird linear über 11 Jahre abgeschrieben. Davon ausgenommen sind laut den Übergangsbestimmungen Art. T2-4 der GV vom 16.12.1998 (BGS 170.111):

- Darlehen und Beteiligungen
- Verwaltungsvermögen, das nach den Vorschriften der besonderen Gesetzgebung abzuschreiben ist,
- Investitionen für Anlagen im Bau,
- Das Verwaltungsvermögen im Bereich Abwasser.

## 11.2 Grundlagen der Jahresrechnung

Als Grundlage für die Jahresrechnung 2017 dienen das Budget 2017 und die Vorjahresrechnung 2016.

Genehmigung / Prüfung:

	Budget 2017	Jahresrechnung 2016
Gemeinderat	17.09.2016	02.05.2017
Bestätigungsbericht Rechnungsprüfungsorgan		03.05.2017
Gemeindeversammlung	30.11.2016	28.06.2017



## 11.3

## Eigenkapitalnachweis

Eigenkapital per 01.01.2017			Veränderungsnachweis				Eigenkapital per 31.12.2017				
SG		CHF	Erhöhung (+) durch		Reduktion (-) durch		SG		CHF		
29	Eigenkapital	6'733'698.64	SG	CHF	SG	CHF	SG	CHF	CHF		
290	Verpflichtungen (+) bzw. Vorschüsse (-) gegenüber Spezialfinanzierungen	1'741'894.07		Einlagen in SF EK	58'225.80		Entnahmen aus SF EK	26'402.78	290	Verpflichtungen (+) bzw. Vorschüsse (-) gegenüber Spezialfinanzierungen	1'773'717.09
29002	SF Abwasserentsorgung	1'068'876.51	9010.00			9011.00	Aufwandüberschuss Abwasser	26'402.78	29002	SF Abwasserentsorgung	1'042'473.73
29003	SF Abfallentsorgung	73'350.15	9010.00	Ertragsüberschuss Abfall	5'327.50	9011.00			29003	SF Abfallentsorgung	78'677.65
29005	SF GA-Anlage	502'521.98	9010.00	Ertragsüberschuss Antenne	50'970.90	9011.00			29005	SF GA-Anlage	553'492.88
29006	Bürgergut Röthenbach	97'145.43	9010.00	Ertragsüberschuss Bürgergut Röthenbach	1'927.40	9011.00			29006	Bürgergut Röthenbach	99'072.83
293	Vorfinanzierungen	1'233'985.25		Einlagen in Vorfinanzierungen EK	155'597.05		Entnahmen aus Vorfinanzierungen des EK	31'120.20	293	Vorfinanzierungen	1'358'462.10
29300	Allgemeiner Haushalt	60'080.45	3893.01	Einlage SF Liegenschaften	30'021.25	4893.00	Entnahme SF Liegenschaften	31'120.20	29300	Allgemeiner Haushalt	58'981.50
29302	Abwasserentsorgung Werterhalt	1'173'904.80	3510.10/3510.50		125'575.80	4510.00			29302	Abwasserentsorgung Werterhalt	1'299'480.60
294	Reserven			Einlagen			Entnahmen		294	Reserven	
29400	Zusätzliche Abschreibungen		3894.00			4894.00			29400	Zusätzliche Abschreibungen	
296	Neubewertungsreserve Finanzvermögen	1'281'511.00		Einlagen			Entnahmen		296	Neubewertungsreserve Finanzvermögen	1'122'526.70
29600	Neubewertungsreserve FV	1'281'511.00	3896.00			4896.00		158'984.30	29600	Neubewertungsreserve FV	1'122'526.70
29601	Schwankungsreserve		3896.00			4896.00			29601	Schwankungsreserve	
299	Bilanzüberschuss / Bilanzfehlbetrag	2'476'308.32		Vorjahresergebnis	65'296.68		Kumulierte Ergebnisse der Vorjahre	106'950.82	299	Bilanzüberschuss/-fehlbetrag	2'434'654.18
29900	Jahresergebnis	-65'296.68			65'296.68			41'654.14	29900	Jahresergebnis	-41'654.14
29990	Kumulierte Ergebnisse der Vorjahre	2'541'605.00						65'296.68	29990	Kumulierte Ergebnisse der Vorjahre	2'476'308.32

## 11.4 Rückstellungsspiegel

### 205 kurzfristige Rückstellungen

Konto	Bezeichnung	Buchwert 01.01.2017	Veränderung			Buchwert 31.12.2017	Kommentar
			Bildung	Verwendung	Auflösung		
20500.01	Kurzfristige Rückstellungen aus Mehrleistungen des Personals	0.00	16'200.00			16'200.00	Überstunden

### 208 langfristige Rückstellungen

Konto	Bezeichnung	Buchwert 01.01.2017	Veränderung			Buchwert 31.12.2017	Kommentar
			Bildung	Verwendung	Auflösung		
	keine					0.00	

Total kurzfristige Rückstellungen	0.00	0.00	0.00	0.00	16'200.00
Total langfristige Rückstellungen	0.00	0.00	0.00	0.00	0.00
<b>Total Rückstellungen</b>	<b>0.00</b>	<b>0.00</b>	<b>0.00</b>	<b>0.00</b>	<b>16'200.00</b>

## 11.5 Beteiligungsspiegel

Beteiligungen (im Sinne der öffentlichen Aufgabenerfüllung)											
Name, Sitz Rechtsform	Tätigkeitsgebiet	Nominalka- pital (100%)	Eigentums- anteil	Stimmanteil - E: Exekutive - L: Legislative	Wesentliche Beteiligte	Buchwert per 31.12.	Anschaffungs- wert	Wesentli- che Beteiligun- gen der Orga- nisation	Rech- nungsle- gungs- norm; Aussage zur Jahres- rechnung	Zahlungs- ströme Berichtsjahr	Spezifische Risiken
<b>Gemeindeeigene Unternehmen (Anstalten) gem. Art. 64 Abs. 1 Bst. b GG</b>											
keine											
<b>Öffentlich-rechtliche Organisationen der interkommunalen Zusammenarbeit (Gemeindeverbände, Anstalten etc.)*</b>											
Gemeindeverband Schule Aare-Oenz Heimenhausen	Dem Verband obliegt der Kindergarten, die Primarschule- und die Sekundarstufe 1 sowie die Tagesschule nach kantonalen Vorschriften.			E = 0 % L = 60 %	Berken Graben Heimenhausen Inkwil	null	null	Mitglied- schaft	HRM2	Jahresbeitrag	Haftung für Ver- bandsschulden bei Auflösung
Oberstufenverband Herzogenbuchsee	Führung der Sekundar- schule und die Durchfüh- rung des hauswirtschaftli- chen Unterrichts			E = 0 % L = 10 %	Berken Bettenhausen Graben Heimenhausen Herzogenbuchsee Inkwil Niederönz Ochlenberg Thörigen	null	null	Mitglied- schaft	HRM2	Jahresbeitrag	Haftung für Ver- bandsschulden bei Auflösung
Gemeindeverband Feuerwehr Buchsi- Oenz Herzogenbuchsee	Der Verband stellt die Er- füllung der Vorgaben des kantonalen Feuerschutz- und Feuerwehrgesetzes, die Bekämpfung von Feuer-, Elementar- und an- deren Schadenereignissen sicher.			E = 0 % L = 10 %	Berken Bettenhausen Graben Heimenhausen Herzogenbuchsee Inkwil Niederönz	null	null	Mitglied- schaft	HRM2	Feuerwehrrer- satzabgabe	Haftung für Ver- bandsschulden bei Auflösung

Name, Sitz Rechtsform	Tätigkeitsgebiet	Nominalka- pital (100%)	Eigentums- anteil	Stimmanteil - E: Exekutive - L: Legislative	Wesentliche Beteiligte	Buchwert per 31.12.	Anschaffungs- wert	Wesentliche Beteiligun- gen der Orga- nisation	Rech- nungsle- gungs- norm; Aussage zur Jahres- rechnung	Zahlungs- ströme Berichtsjahr	Spezifische Risiken
Gemeindeverband Wasserversorgung an der untern Oenz Heimenhausen	Der Verband bezweckt die Bevölkerung, die Gewerbe- und Dienstleistungsbe- triebe mit Trink-, Brauch- und Löschwasser zu belie- fern.			E = 16.67 % L = 27.80 %	Berken Bettenhausen Heimenhausen Herzogenbuchsee Inkwil Niederönz	null	null	Mitglied- schaft	HRM2	keine	Haftung für Ver- bandsschulden bei Auflösung
Gemeindeverband Kulturförderung Re- gion Oberaargau Langenthal	Der Verband erfüllt die Auf- gaben der regionalen Or- ganisation der Gemeinden im Sinn des Kantonalen Kulturförderungsgesetzes			E = L =	alle Gemeinden im Perimeter Regionaler Planungsverband Oberaargau			Mitglied- schaft	HRM2	Mitgliederbei- träge	Haftung für Ver- bandsschulden bei Auflösung
Gemeindeverband ARA Region Herzo- genbuchsee Herzogenbuchsee	Der Verband bezweckt die Projektierung, den Bau, den Betrieb und den Unter- halt der gemeinsamen Ab- wasserreinigungsanlage.			E = L =	Aeschi Bettenhausen Bolken Heimenhausen Herzogenbuchsee Inkwil Niederönz Ochlenberg Rütschelen Seeberg Thörigen	null	null	Mitglied- schaft	HRM2	Betriebsbei- träge	Haftung für Ver- bandsschulden bei Auflösung
Gemeindeverband für den Begräbnisbezirk Herzogenbuchsee Herzogenbuchsee	Der Verband besorgt das Bestattungs- und Friedhof- wesen gemäss den gesetz- lichen Vorgaben und den Bestimmungen			E = L =	Berken Graben Heimenhausen Herzogenbuchsee Inkwil Niederönz	null	null	Mitglied- schaft	HRM2	Telle	Haftung für Ver- bandsschulden bei Auflösung
Gemeindeverband Bevölkerungsschutz Oberaargau West Aarwangen	Der Verband bezweckt Auf- gaben im Bereich des Be- völkerungsschutzes inner- halb des Verbandsgebietes			E = L =	alle Gemeinden im Perimeter Oberaar- gau West	null	null	Mitglied- schaft	HRM2	Betriebsbei- trag	Haftung für Ver- bandsschulden bei Auflösung

Name, Sitz Rechtsform	Tätigkeitsgebiet	Nominalka- pital (100%)	Eigentums- anteil	Stimmanteil - E: Exekutive - L: Legislative	Wesentliche Beteiligte	Buchwert per 31.12.	Anschaffungs- wert	Wesentli- che Beteiligun- gen der Orga- nisation	Rech- nungsle- gungs- norm; Aussage zur Jahres- rechnung	Zahlungs- ströme Berichtsjahr	Spezifische Risiken
<b>Juristische Personen des Privatrechts*</b>											
Verein Berner Wan- derwege Bern	Die Berner Wanderwege bezwecken die Förderung des Wanderns und des Wandertourismus im Kan- ton Bern			E = 0 % L = 0 %	Gemäss Mitglieder- verzeichnis	null	null	Mitglied- schaft	OR	Mitgliederbei- trag pro Ein- wohner	Jede Haftung der Mitglieder ist ausge- schlossen
KinderHut Herzogenbuchsee	Der Verein bezweckt die Betreuung von Kindern im Vorschul- und Schulalter ausserhalb von Familie, Schule und organisiert Freizeit			E = L =	Gemäss Mitglieder- verzeichnis	null	null	Mitglied- schaft	OR	Mitgliederbei- trag	Jede Haftung der Mitglieder ist ausge- schlossen
Region Oberaargau Langenthal	Die Region bezweckt a) die Erarbeitung, den Erlass, die Nachführung und Handhabung der Richt- pläne und Konzepte, b) die Förderung der gesamten Volkswirtschaft und c) die Zusammenarbeit mit über- regionalen und ausserkan- tonalen Gemeinden und Körperschaften			E = L =	alle Gemeinden im Verwaltungsbezirk Oberaargau	null	null	Mitglied- schaft	OR	Mitgliederbei- trag pro Ein- wohner	Haftung für Vereins- schulden bei Auflö- sung
Bernische AHV- Zweigstellenleiterin- nen und –leiter Der Sitz befindet sich am Wohnort des Prä- sidenten	Der Verein fördert das sachgerechte Erfüllen der Aufgaben einer bernischen AHV-Zweigstelle			E = L =	gemäss Mitglieder- verzeichnis	null	null	Mitglied- schaft	OR	Mitgliederbei- trag pro Jahr	Jede Haftung der Mitglieder ist ausge- schlossen.

Name, Sitz Rechtsform	Tätigkeitsgebiet	Nominalka- pital (100%)	Eigentums- anteil	Stimmanteil - E: Exekutive - L: Legislative	Wesentliche Beteiligte	Buchwert per 31.12.	Anschaffungs- wert	Wesentli- che Beteiligun- gen der Orga- nisation	Rech- nungsle- gungs- norm; Aussage zur Jahres- rechnung	Zahlungs- ströme Berichtsjahr	Spezifische Risiken
Verband Bernischer Gemeinden Der Sitz befindet sich am Ort der Ge- schäftsstelle	Der Verband unterstützt sämtliche Bestrebungen zur Wahrung der Gemein- deautonomie			E = L =	gemäss Mitglieder- verzeichnis	null	null	Mitglied- schaft	OR	Mitgliederbei- trag nach Ge- meindegrösse	keine Bestimmung in den Statuten → ge- mäss OR
Kantonale Planungs- gruppe Bern Bern	Der Verein informiert, in- struiert und berät seine Mit- glieder in den Bereichen Raumplanung, Baurecht, Umweltschutz und Finanz- haushalt des öffentlichen Gemeindewesens.			E = L =	gemäss Mitglieder- verzeichnis	null	null	Mitglied- schaft	OR	Mitgliederbei- trag nach Ge- meindegrösse	Jede Haftung der Mitglieder ist ausge- schlossen.
Förderverein Jugend- parlament Oberaar- gau Langenthal	Der Verein bezweckt			E = L =	gemäss Mitglieder- verzeichnis	null	null	Mitglied- schaft	OR	Mitgliederbei- trag nach Ein- wohnerzahlen	Jede Haftung der Mitglieder ist ausge- schlossen
Bernisches Gemein- dekader Bern	Wahrung der Interessen der bernischen Gemein- dekaderangestellten.			E = L =	gemäss Mitglieder- verzeichnis	null	null	Mitglied- schaft	OR	Mitgliederbei- trag	keine Bestimmung in den Statuten → ge- mäss OR
Gemeindekader Oberaargau Der Sitz befindet sich am Wohnort des Prä- sidenten	Wahrung der Interessen des ihm angehörenden Ka- derpersonals			E = L =	gemäss Mitglieder- verzeichnis	null	null	Mitglied- schaft	OR	Mitgliederbei- trag	keine Bestimmung in den Statuten → ge- mäss OR
TABEO Oberaargau Langenthal	Der Verein bezweckt den Betrieb einer Tagesstätte für Betagte Personen der Region Oberaargau.			E = L =	gemäss Mitglieder- verzeichnis	null	null	Mitglied- schaft	OR	Mitgliederbei- trag	Jede Haftung der Mitglieder ist ausge- schlossen.

Name, Sitz Rechtsform	Tätigkeitsgebiet	Nominalka- pital (100%)	Eigentums- anteil	Stimmanteil - E: Exekutive - L: Legislative	Wesentliche Beteiligte	Buchwert per 31.12.	Anschaffungs- wert	Wesentli- che Beteilig- ungen der Orga- nisation	Rech- nungsle- gungs- norm; Aussage zur Jahres- rechnung	Zahlungs- ströme Berichtsjahr	Spezifische Risiken
Smaragdgebiet Ober- aargau Langenthal	Zweck des VSO ist die Er- haltung und Förderung be- drohter Tier- und Pflanzen- arten des Oberaargaus im Sinne des europaweit an- gelegten Naturschutzpro- gramms „SMARAGD“.			E = L =	gemäss Mitglieder- verzeichnis	null	null	Mitglied- schaft	OR	Mitgliederbei- trag	Jede Haftung der Mitglieder ist ausge- schlossen
Mütter- und Väterber- atung des Kantons Bern Der Sitz des Vereins befindet sich am Ort der Geschäftsstelle	Der Verein bezweckt die Beratung der Eltern und Er- ziehungsberechtigten mit Kindern bis zum vollende- ten fünften Altersjahr im Kanton Bern durch spezi- fisch ausgebildete Fach- personen.			E = L =	gemäss Mitglieder- verzeichnis	null	null	Mitglied- schaft	OR	Mitgliederbei- trag nach Ge- meindegrösse	Jede Haftung der Mitglieder ist ausge- schlossen.
Pflegeheim Wiedlis- bach Wiedlisbach	Führung des Alters- und Pflegeheims Wiedlisbach	2.00			Oberaargauer Ge- meinden	2.00		Genos- senschaf- ter	OR	keine	keine
KEBAG AG Zuchwil	Führung der Regionalen Kehrichtverbrennung	3.00			Oberaargauer Ge- meinden	3.00		Aktienge- sellschaft	OR	keine	keine
Anzeiger Oberaargau West AG Langenthal	Herausgabe des amtlichen Anzeigers	4'000			Oberaargauer Ge- meinden	4'000		Aktienge- sellschaft	OR	keine	keine
ZAR Oberaargau Aarwangen	Ausbildung im Bereich Zi- vilschutz	4'001			Oberaargauer Ge- meinden	4'001		Aktienge- sellschaft	OR	keine	keine
<b>Mitgliedschaften in einfachen Gesellschaften, Kollektiv- und Kommanditgesellschaften*</b>											
keine											
<b>Vertragliche Beziehungen zur Erfüllung von Gemeindeaufgaben*</b>											
keine											

## 11.6 Gewährleistungsspiegel

Name, Sitz Rechtsform	Eigentümer wesentliche Miteigentümer	Angaben zu den gesicherten Leistungen (Art, Betrag, Verfall, Zinsangaben usw)	Zahlungsströme im Berichtsjahr	Spezifische zusätzliche Angaben
<b>Privatrechtliche Unternehmen (nach OR/ZGB)</b>				
PK PREVIS, Bern, Stiftung	Versicherte	Nachschusspflicht bei Unterdeckung, Sanierungsmassnahmen je nach Deckungsgrad	Prämien	Deckungsgrad per 31.12.2017: >100%
<b>Öffentlich-rechtliche Unternehmen (nach Gemeindegesetz)</b>				
keine				
<b>Öffentlich-rechtliche Verträge</b>				
keine				
<b>weitere Verpflichtungen (Altlasten, Leasing usw.)</b>				
keine				



## 11.7 Anlagespiegel

			108 Finanzvermögen Sachanlagen				
			1080	1084	1086	1087	1089
			Grundstücke unüberbaut	Gebäude Finanzvermögen (entwidmet)	Mobilien des Fi- nanzvermögens	Anlagen im Bau Fi- nanzvermögen	Übrige Sachanla- gen FV
Anschaffungskosten	Anlagewert	01.01.2017	882.00	1'966'603.00	0.00	14'040.00	0.00
	Zuwachs/Zugänge	2017	0.00	158'984.30	0.00	0.00	0.00
	Abgänge	2017	0.00	0.00	0.00	14'040.00	0.00
	Umgliederungen	2017	0.00	0.00	0.00	0.00	0.00
	Anlagewert	31.12.2017	882.00	2'125'587.30	0.00	0.00	0.00
kumulierte Wertberichtigungen	Stand per	01.01.2017	0.00	0.00	0.00	0.00	0.00
	Wertminderungen	2017	0.00	158'984.30	0.00	0.00	0.00
	Aufwertungen	2017	0.00	0.00	0.00	0.00	0.00
	Umgliederungen	2017	0.00	0.00	0.00	0.00	0.00
	Stand per	31.12.2017	0.00	0.00	0.00	0.00	0.00
Buchwerte	<b>Buchwert netto</b>	<b>31.12.2017</b>	<b>882.00</b>	<b>1'966'603.00</b>	<b>0.00</b>	<b>0.00</b>	<b>0.00</b>
	davon Anlagen in Leasing	31.12.2017	0.00	0.00	0.00	0.00	0.00
	Versicherungswerte	31.12.2017	0.00	0.00	0.00	0.00	0.00

**140 Sachanlagen Verwaltungsvermögen**

			1400	1401	1402	1403	1404	1405	1406	1407	1409
			Grundstücke unüberbaut	Strassen / Verkehrs- wege	Wasser- bau	Tiefbauten übrige	Hochbau- ten	Waldun- gen / Al- pen	Mobili- en	Anlagen im Bau	Übrige Sachan- lagen (ohne 14099)
Anschaffungskosten	Anlagewert	01.01.2017	0.00	67'522.65	0.00	185'127.05	0.00	0.00	17'429.45	0.00	0.00
	Zuwachs/Zugänge	2017	0.00	0.00	0.00	406'563.10	66'387.00	0.00	61'887.85	16'358.10	0.00
	Abgänge	2017	0.00	0.00	0.00	0.00	0.00	0.00	15'000.00	0.00	0.00
	Umgliederungen	2017	0.00	0.00	0.00	0.00	0.00	0.00	0.00	0.00	0.00
	Anlagewert	31.12.2017	0.00	67'522.65	0.00	591'690.15	66'387.00	0.00	64'317.30	16'358.10	0.00
kumulierte ordentliche Abschreibungen	Stand per	01.01.2017	0.00	1'688.05	0.00	9'256.35	0.00	0.00	1'742.95	0.00	0.00
	Planmässige Abschreibungen	2017	0.00	1'688.05	0.00	22'287.63	2'185.19	0.00	6'431.73	0.00	0.00
	Ausserplanmässige Abschreibungen	2017	0.00	0.00	0.00	0.00	0.00	0.00	0.00	0.00	0.00
	Wertkorrekturen	2017	0.00	0.00	0.00	0.00	0.00	0.00	0.00	0.00	0.00
	Stand per	31.12.2017	0.00	3'376.00	0.00	31'543.98	2'185.19	0.00	8'174.68	0.00	0.00
Buchwerte	<b>Buchwert netto</b>	<b>31.12.2017</b>	<b>0.00</b>	<b>64'146.55</b>	<b>0.00</b>	<b>560'146.17</b>	<b>64'201.81</b>	<b>0.00</b>	<b>56'142.62</b>	<b>16'358.10</b>	<b>0.00</b>
	davon Anlagen in Leasing	31.12.2017	0.00	0.00	0.00	0.00	0.00	0.00	0.00	0.00	0.00
	Versicherungswerte	31.12.2017	0	0	0	0	0	0	0	0	0

			142 Immaterielle Anlagen VV			144 Darlehen VV	145 Beteiligungen VV	146 Investitionsbeiträge VV
			1420 Software	1427 Immat. Anlagen in Realisierung	1421 + 1429 Übrige immaterielle Anlagen	1441-1447 Darlehen	1452-1456 Beteiligungen	1460-1469 Investitionen
Anschaffungskosten	Anlagewert	01.01.2017	0.00	0.00	0.00	0.00	8'006.00	0.00
	Zuwachs/Zugänge	2017	0.00	0.00	0.00	0.00	0.00	0.00
	Abgänge	2017	0.00	0.00	0.00	0.00	0.00	0.00
	Umgliederungen	2017	0.00	0.00	0.00	0.00	0.00	0.00
	Anlagewert	31.12.2017	0.00	0.00	0.00	0.00	8'006.00	0.00
kumulierte ordentliche Abschreibungen	Stand per	01.01.2017	0.00	0.00	0.00	0.00	0.00	0.00
	Planmässige Abschreibungen	2017	0.00	0.00	0.00	0.00	0.00	0.00
	Ausserplanmässige Abschreibungen	2017	0.00	0.00	0.00	0.00	0.00	0.00
	Wertkorrekturen	2017	0.00	0.00	0.00	0.00	0.00	0.00
	Stand per	31.12.2017	0.00	0.00	0.00	0.00	0.00	0.00
Buchwerte	<b>Buchwert netto</b>	<b>31.12.2017</b>	<b>0.00</b>	<b>0.00</b>	<b>0.00</b>	<b>0.00</b>	<b>8'006.00</b>	<b>0.00</b>
	davon Anlagen in Leasing	31.12.2017	0.00	0.00	0.00	0.00	0.00	0.00
	Versicherungswerte	31.12.2017	0	0	0	0	0	0

## 11.8 KREDITKONTROLLE

### 11.8.1 Verpflichtungskreditkontrolle für Investitionen

Kredit Datum	Beschluss Organ	Betrag	Objektbezeichnung	kum. Ausg. 01.01.2017	Inv. Ausg. +/-	kum. Ausg. 31.12.2017	kum. Einn. 01.01.2017	Inv. Einn. +/-	kum. Einn. 31.12.2017	Restkredit + Übersch. -	Abrechn. Datum
29.09.2014	Gemeinderat	40'000	Umstellung EDV-Software	30'311.85	0.00	30'311.85	0.00	0.00	0.00	+ 9'688.15	
02.12.2015 <sup>1)</sup>	Gemeindeversammlung	900'000	GA-Anlage; Umbau Dorfnetz auf LWL	193'061.80	211'980.30	405'042.10	0.00	0.00	0.00	+494'957.90	
29.06.2011	Gemeindeversammlung	158'500	Kreuzfeldweg; Erweiterung/Sanierung	222'116.00	0.00	222'116.00	0.00	0.00	0.00	- 63'616.00	28.06.2017
16.10.2007 18.10.2007 14.12.2004	Gemeindeversammlung	82'100	Kanalisation; GEP Gemeindeverband ARA	55'990.80	0.00	55'990.80	0.00	0.00	0.00	+ 26'109.20	
30.11.2016	Gemeindeversammlung	265'000	GEP-Massnahme Nr. 9	15'275.70	179'307.10	194'582.80	0.00	0.00	0.00	+70'417.20	
02.12.2015	Gemeindeversammlung	110'000	Öffentliche Beleuchtung	67'522.65	0.00	67'522.65	0.00	0.00	0.00	+42'477.35	28.06.2017
08.08.2016	Gemeinderat	30'000	Anschaffung Saalstühle Schulhaus Kreuzfeld	17'429.45	0.00	17'429.45	0.00	0.00	0.00	12'570.55	02.05.2017
29.06.2016 <sup>2)</sup>	Gemeindeversammlung	270'000	Neubau Holzsnitzelheizung	0.00	53'409.70	53'409.70	0.00	0.00	0.00	216'590.30	
07.12.2017	Gemeindeversammlung	650'000	GEP-Massnahmen	0.00	0.00	0.00	0.00	0.00	0.00	0.00	
14.08.2017	Gemeinderat	65'000	Gemeindefahrzeug	0.00	61'887.85	61'887.85	0.00	15'000.00	0.00	3'112.15	
02.05.2017	Gemeinderat	35'000	Ortsplanung ÖREB-Kataster	0.00	11'012.10	11'012.10	0.00	0.00	0.00	23'987.90	
21.11.2016	Gemeinderat	13'500	Umgebungsarbeiten Schulhaus	0.00	12'977.30	12'977.30	0.00	0.00	0.00	522.70	10.04.2017
21.09.2015	Gemeinderat	30'000.00	Arbeitszone Kreuzfeldweg	0.00	5'346.00	0.00	5'346.00	0.00	0.00	24'654.00	

<sup>1)</sup> **GA-Anlage; Umbau Dorfnetz auf LWL ( Glasfaserkabel)**

inkl. Projektkredit in der Höhe von 35'000 Franken

<sup>2)</sup> **Neubau Holzsnitzelheizung**

Vom genehmigten Kredit in der Höhe von CHF 270'000 werden rund zwei Drittel den Liegenschaften des Finanzvermögens belastet. Dem Souverän wird zu gegebener Zeit eine Abrechnung über das gesamte Projekt zur Kenntnis gebracht.

## 11.8.2 Nachkredite

Budgetkredite durch Legislative zu genehmigen

		in CHF			Nachkredit	
Konto-Nr.	Bezeichnung	Rechnung	Budget	Ueberschreitung	Beschlussdatum	Bemerkungen
0	Allgemeine Verwaltung					
	keine					
1	Öffentliche Ordnung und Sicherheit, Verteidigung					
	keine					
2	Bildung					
	keine					
3	Kultur, Sport und Freizeit, Kirche					
	keine					
4	Gesundheit					
	keine					
5	Soziale Sicherheit					
	keine					
6	Verkehr und Nachrichtenübermittlung					
	Nachkredit Erschliessung Kreuzfeldweg Heimenhausen	2017	158'500.00	63'616.00	28.06.2017	
7	Umweltschutz und Raumordnung					
	keine					
8	Volkswirtschaft					
	keine					
9	Finanzen und Steuern					
	keine					

## 11.9.2 Werterhaltungskosten und Einlagen in die Spezialfinanzierung Werterhalt Abwasseranlagen

### Wiederbeschaffungswert, Werterhaltungskosten und Einlage in die Spezialfinanzierung Werterhalt für die kommunalen Abwasseranlagen und gegebenenfalls den Gemeindeanteil an den regionalen Anlagen <sup>1</sup>

Rechnungsjahr: 2016

Gemeinde: 3373 Heimenhausen

Kontaktperson: Bruno Zimmermann

Telefon: 062 961 85 00

E-Mail: bruno.zimmermann@heim

Datengrundlagen  GSA  
Gemeinde  Anlagenbuchhaltung

Aktualisierungsjahr: 2009

Datengrundlagen  GSA  
Verband  Anlagenbuchhaltung

Aktualisierungsjahr: 2006

	①	②	③	④	⑤	⑥
	Wiederbeschaffungswert in Fr.	Nutzungsdauer in Jahren	Erneuerungsrate in % (100/②)	Walterhaltungskosten in Fr./a (①*③)	Einlagesatz <sup>2</sup> %	Einlage in die Spezialfinanzierung in Fr./a (④*⑤)
<b>1. Gemeindeganzen</b>						
1.1 Kanalisationen	6'390'000	80	1.25%	79'875	60%	47'925
1.2 Spezialbauwerke	500'000	50	2.00%	10'000	60%	6'000
1.3 Abwasserreinigungsanlagen		33	3.00%	-		-
<b>Total 1 (1.1 - 1.3) bzw. mittlerer Einlagesatz (Spalte ⑤)</b>	<b>6'890'000</b>			<b>89'875</b>	<b>60%</b>	<b>53'925</b>

#### 2. Gemeindeanteil an regionalen Anlagen <sup>3</sup>

2.1 Kanalisationen	-	80	1.25%	-	60%	-
2.2 Spezialbauwerke	-	50	2.00%	-	60%	-
2.3 Abwasserreinigungsanlagen	1'070'930	33	3.00%	32'128	60%	19'277
<b>Total 2 (2.1 - 2.3) bzw. mittlerer Einlagesatz (Spalte ⑤)</b>	<b>1'070'930</b>			<b>32'128</b>	<b>60%</b>	<b>19'277</b>

**Total 1 + 2 bzw. mittlerer Einlagesatz (Spalte ⑤)** **7'960'930** **122'003** **60%** **73'202**

⑦ Stand Verwaltungsvermögen	-	in Prozent von ①: (100*⑦/①)			EW <sup>5</sup> Fr./EW	Höchstens Fr. 200 / EW <sup>4</sup>
⑧ oder Stand Spezialfinanzierung Werterhalt	1'173'905	in Prozent von ①: (100*⑧/①)		14.7%		870
						84

Bemerkungen:

Datum: 31. Dez 16

Unterschrift:

<sup>1</sup> Diese Blatt ist Bestandteil der Jahresrechnung. Eine Kopie senden Sie bitte an das GSA: [ae.qsa@bve.be.ch](mailto:ae.qsa@bve.be.ch)

<sup>2</sup> Die Einlage in die Spezialfinanzierung muss mindestens 60% betragen, solange der Bestand der SF Werterhalt nicht mehr als 25% des Wiederbeschaffungswertes beträgt.

## 12      **DETAILS ZUR JAHRESRECHNUNG**