



# Einwohnergemeinde Heimenhausen



## Jahresrechnung 2021

Eveline Zürcher / Bruno Zimmermann

Gemeinderat:	04. April 2022
Revision:	11. – 13. Mai 2022
Gemeindeversammlung:	22. Juni 2022

# INHALTSVERZEICHNIS

<b>1</b>	<b>BERICHTERSTATTUNG .....</b>	<b>4</b>
1.1	Bericht .....	4
1.1.1	Erfolgsrechnung.....	5
1.1.2	Spezialfinanzierungen (SF).....	7
1.1.3	Übrige Spezialfinanzierungen (SF) mit Gemeindereglement .....	7
1.1.4	Investitionsrechnung .....	8
1.1.5	Bilanz .....	8
1.1.6	Nachkredite .....	9
1.2	Spezialfinanzierungen .....	10
<b>2</b>	<b>ECKDATEN .....</b>	<b>12</b>
2.1	Übersicht .....	12
2.2	Selbstfinanzierung / Finanzierungsergebnis .....	13
2.3	Gestufte Erfolgsausweise .....	14
2.3.1	Gesamthaushalt.....	14
2.3.2	Allgemeiner Haushalt .....	15
2.3.3	Abwasserentsorgung .....	16
2.3.4	Abfall.....	17
2.3.5	Gemeinschaftsantenne .....	18
2.3.6	Bürgerarmengut Röthenbach.....	19
<b>3</b>	<b>BILANZ .....</b>	<b>20</b>
<b>4</b>	<b>FUNKTIONEN.....</b>	<b>22</b>
4.1	Erfolgsrechnung.....	22
4.1.1	Kommentar.....	23
4.2	Investitionsrechnung.....	28
4.2.1	Kommentar.....	29
<b>5</b>	<b>SACHGRUPPEN.....</b>	<b>30</b>
5.1	Erfolgsrechnung.....	30
5.2	Investitionsrechnung.....	31

<b>6</b>	<b>GELDFLUSSRECHNUNG .....</b>	<b>32</b>
<b>7</b>	<b>FINANZKENNZAHLEN.....</b>	<b>40</b>
7.1	Gesamthaushalt .....	40
7.2	Allgemeiner Haushalt .....	41
7.3	Spezialfinanzierung Abwasserentsorgung .....	42
7.4	Spezialfinanzierung Abfall .....	42
<b>8</b>	<b>ANTRAG DER EXEKUTIVE / GENEHMIGUNG .....</b>	<b>44</b>
<b>9</b>	<b>BESTÄTIGUNGSBERICHT .....</b>	<b>45</b>
<b>10</b>	<b>GENEHMIGUNG DER JAHRESRECHNUNG .....</b>	<b>47</b>
<b>11</b>	<b>ANHANG .....</b>	<b>48</b>
11.1	Regelwerk.....	48
11.1.1	Angewendetes Regelwerk .....	48
11.1.2	Bewertung Finanzvermögen.....	48
11.1.3	Bewertung Verwaltungsvermögen.....	50
11.1.4	Aktivierungsgrenzen .....	50
11.1.5	Bestehendes Verwaltungsvermögen.....	50
11.2	Grundlagen der Jahresrechnung .....	51
11.3	Eigenkapitalnachweis .....	52
11.4	Rückstellungsspiegel .....	53
11.5	Beteiligungsspiegel.....	54
11.6	Gewährleistungsspiegel .....	59
11.7	Anlagespiegel .....	60
11.8	Kreditkontrolle .....	63
11.8.1	Verpflichtungskreditkontrolle der Investitionen.....	63
11.8.2	Nachkredite .....	64
11.9	Weitere massgebende Angaben .....	65
11.9.1	Werterhaltungskosten und Einlagen in die Spezialfinanzierung Werterhalt Abwasseranlagen.....	65

<b>12</b>	<b>DETAILS ZUR RECHNUNG.....</b>	<b>66</b>
12.1	Bilanz .....	66
12.2	Erfolgsrechnung nach Funktionen.....	72
12.3	Erfolgsrechnung nach Sachgruppen.....	89
12.4	Investitionsrechnung nach Funktionen.....	107
12.5	Investitionsrechnung nach Sachgruppen .....	109

# 1 BERICHTERSTATTUNG

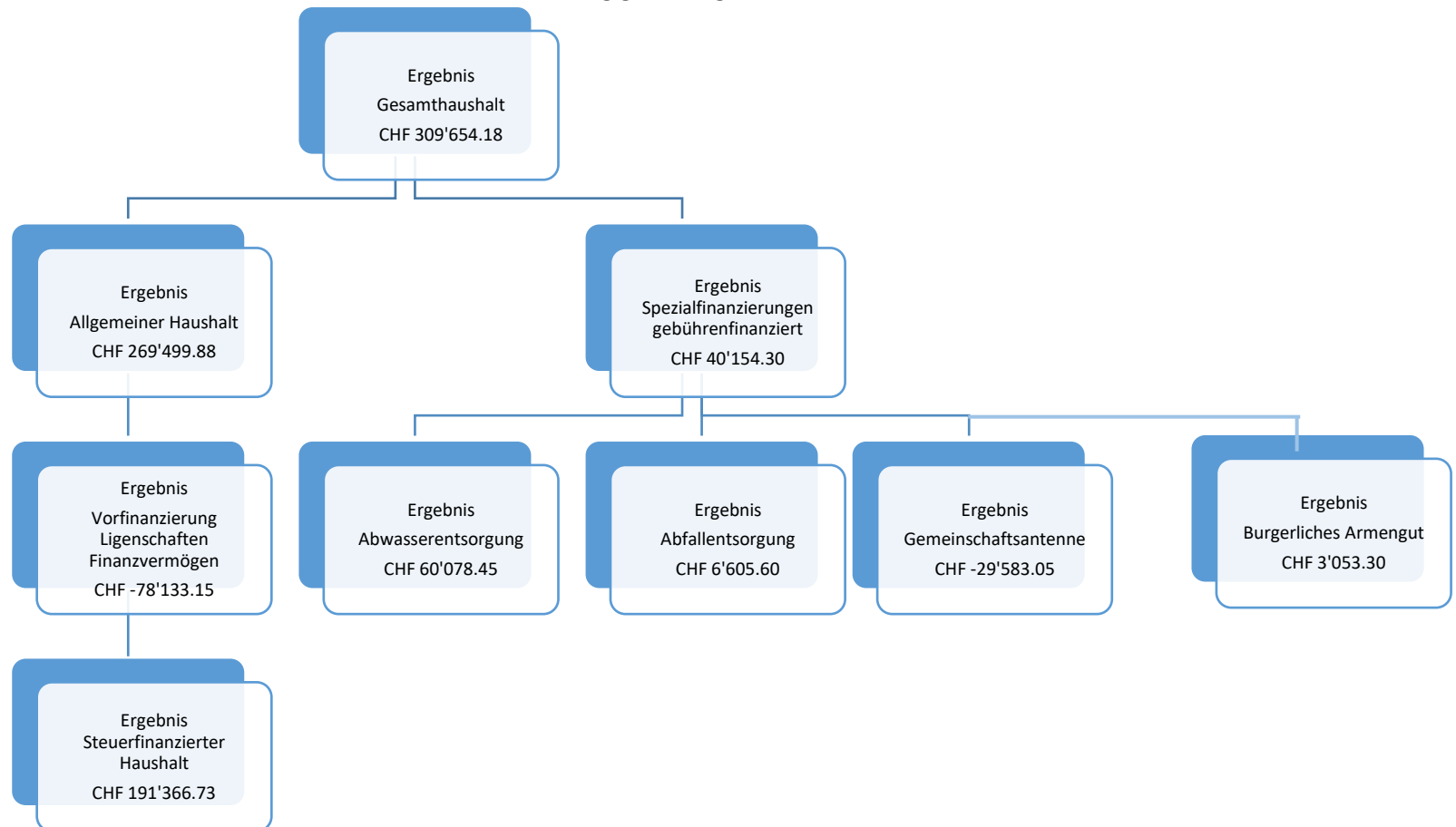
## 1.1 Bericht

### Allgemeines

Die Jahresrechnung 2021 wurde nach dem neuen Rechnungslegungsmodell HRM2 gemäss Art. 70 Gemeindegesetz (GG, BSG 170.11) erstellt. Zum Einsatz gelangte die Software GemoWin (Version 5.38) der Firma DIALOG AG.

### Ergebnis

Nach HRM2 muss das Ergebnis des Gesamthaushalts von der Gemeindeversammlung genehmigt werden.



### 1.1.1 Erfolgsrechnung

#### Ergebnis Gesamthaushalt

Der Gesamthaushalt schliesst mit einem Ertragsüberschuss von CHF 309'654.18 ab. Budgetiert war ein Aufwandüberschuss von CHF 337'600.00. Die Besserstellung gegenüber dem Budget 2021 beträgt CHF 647'254.18.

#### Ergebnis Allgemeiner Haushalt

Der Allgemeine Haushalt schliesst mit einem Ertragsüberschuss von CHF 269'499.88. Budgetiert war ein Aufwandüberschuss von CHF 330'200.00. Die Besserstellung gegenüber dem Budget 2021 beträgt CHF 599'699.88.

Die Kommentare beziehen sich auf den Gesamthaushalt:

#### Personalaufwand

Der Personalaufwand liegt um CHF 3'409.75 höher als budgetiert und beträgt CHF 514'609.75. Der Aufwand der *Löhne, Tag- und Sitzungsgelder an Behörden und Kommissionen* fallen rund CHF 4'500 höher aus als budgetiert. Die Löhne des *Verwaltungs- und Betriebspersonals* entsprechen ziemlich genau dem Budget.

#### Sach- und übriger Betriebsaufwand

Der Sachaufwand (Betriebs- und Verbrauchsmaterial, Anschaffung von Apparaten, Maschinen und Geräten, Immaterielle Anlagen, Ver- und Entsorgung, Dienstleistungen und Honorare) liegt CHF 30'358.30 über dem Budget und beträgt CHF 386'958.30. Die Ver- und Entsorgung Liegenschaften VV sowie die Dienstleistungen und Honorare fallen höher aus als budgetiert. Der bauliche und betriebliche Unterhalt liegt rund CHF 41'000 über dem Budget. Der Unterhalt Mobilien und die Spesenentschädigungen fallen deutlich tiefer aus.

#### Abschreibungen Verwaltungsvermögen

Das bestehende Verwaltungsvermögen (Art. T2-4 Abs. 1 Ziff. 1 bis 4, Übergangsbestimmungen GV) wurde per 01.01.2016 zu Buchwerten in HRM2 übernommen und beträgt CHF 605'295.10. Dieses wird innert 11 Jahren (CHF 55'026.82 / Jahr) abgeschrieben.

Die ordentlichen Abschreibungen nach Nutzungsdauer betragen CHF 207'392.32 und entsprechen ziemlich genau dem Budget.

Systembedingte zusätzliche Abschreibungen (Art. 84 GV) müssen vorgenommen werden, wenn der Allgemeine Haushalt einen Ertragsüberschuss ausweist und die ordentlichen Abschreibungen kleiner als die Nettoinvestitionen sind.

Im Rechnungsjahr 2021 müssen keine systembedingten Abschreibungen vorgenommen werden.

### **Finanzaufwand**

Der Finanzaufwand (Zinsen, Unterhalt Liegenschaften, übriger Finanzaufwand) liegt über den Erwartungen. Die Verzinsung langfristige Finanzverbindlichkeiten liegt deutlich unter dem Budgetwert. Der bauliche Unterhalt Liegenschaften FV fällt rund CHF 41'000 höher aus.

### **Einlagen in Fonds und Spezialfinanzierungen**

Die Einlagen entsprechen ziemlich genau dem Budget.

### **Transferaufwand**

Der Transferaufwand liegt um CHF 103'135.10 unter dem Budgetwert. Der Beitrag an den Kanton *Sozialhilfeaufwendungen*, liegt CHF 61'502.55 unter dem Budget. Der Beitrag an den Kanton *öffentlichen Verkehr*, fällt rund CHF 15'500 tiefer aus. Auch der Beitrag an den Gemeindeverband Schule Aare-Oenz liegt rund CHF 26'500 unter dem Budget. Der Beitrag an den ARA-Verband liegt CHF 26'633.45 unter den gemeldeten Beiträgen. Die Urheberrechtsgebühren für die Signalbeschaffung der TV-Anlage fällt um rund CHF 4'000 tiefer aus. Der Beitrag KIBON beträgt CHF 73'071.85 und wurde nicht budgetiert.

### **Ausserordentlicher Aufwand**

Die Einlage in die Schwankungsreserve beträgt CHF 103'493.95.

### **Fiskalertrag**

Die Einnahmen aus Steuern fallen um CHF 401'786 höher aus als budgetiert.

### **Entgelte**

Die Entgelte (Gebühren für Amtshandlungen, Benützungsggebühren und Dienstleistungen [Entschädigungen WVOe, Schule], Erlöse aus Verkäufen) fallen mit CHF 38'531.43 Mehreinnahmen höher aus als angenommen. Die Gebühren für Amtshandlungen liegen deutlich über dem Budgetwert.

### **Finanzertrag**

Der Finanzertrag liegt CHF 6'786.15 über dem Budget.

### **Entnahme aus Fonds und Spezialfinanzierungen**

Die Entnahmen liegen um CHF 11'358.52 über dem Budget. Verschiedene Aufwendungen im Rahmen der GEP-Massnahmen können über die Spezialfinanzierung Werterhalt Abwasser finanziert werden.

### **Transferertrag**

Der Transferertrag (Entschädigungen von Kantonen und Konkordaten, Finanz- und Lastenausgleich) schliesst um CHF 93'653.65 besser ab als erwartet. Die Beiträge FILAG für Mindestausstattung und Disparitätenabbau fallen tiefer aus als erwartet. Die Beiträge Lehrerbesoldung fallen deutlich höher aus als erwartet. Der Beitrag KIBON beträgt CHF 58'681.10 und wurde nicht budgetiert.

### **Ausserordentlicher Ertrag**

Der ausserordentliche Ertrag liegt CHF 153'635.20 über dem Budget. Die Entnahme aus der Vorfinanzierung des EK Liegenschaften fällt rund CHF 50'000 höher aus. Die Entnahme aus der Neubewertungsreserve beträgt CHF 103'493.95 und die Auflösung CHF 194'493.95.

## **1.1.2 Spezialfinanzierungen (SF)**

### **Spezialfinanzierung (SF) Abwasserentsorgung**

Die Abwasserentsorgung (Funktion 7201) schliesst mit einem Ertragsüberschuss von CHF 60'078.45 ab. Budgetiert ist ein Ertragsüberschuss von CHF 0.00. Die Besserstellung gegenüber dem Budget beträgt CHF 60'078.45.

Das Eigenkapital (Rechnungsausgleich) der SF Abwasserentsorgung beträgt CHF 1'178'482.84 (Konto: 29002.01). Der Bestand des Werterhalts beläuft sich auf CHF 1'606'773.32 (Konto: 29302.01).

### **Spezialfinanzierung (SF) Abfallentsorgung**

Die Abfallentsorgung (Funktion 7301) schliesst mit einem Ertragsüberschuss von 6'605.60 ab. Budgetiert ist ein Ertragsüberschuss von CHF 5'300.00. Die Besserstellung gegenüber dem Budget beträgt CHF 1'305.60.

Das Eigenkapital (Rechnungsausgleich) der SF Abfall beträgt CHF 118'399.25 (Konto: 29003.01).

## **1.1.3 Übrige Spezialfinanzierungen (SF) mit Gemeindereglement**

### **Spezialfinanzierung (SF) Gemeinschaftsantennenanlage**

Die Gemeinschaftsantennenanlage (Funktion 3321) schliesst mit einem Aufwandüberschuss von CHF 29'583.05 ab. Budgetiert ist ein Aufwandüberschuss von CHF 12'700.00. Die Schlechterstellung gegenüber dem Budget beträgt CHF 16'883.05. Das Eigenkapital (Rechnungsausgleich) der SF Gemeinschaftsantenne beträgt CHF 500'509.28 (Konto 29005.01).

### **Spezialfinanzierung (SF) Bürgerliches Armengut Ortsteil Röthenbach**



Das Bürgerliche Armengut des Ortsteils Röthenbach schliesst mit einem Gewinn von CHF 3'053.30 ab. Das Eigenkapital (Kto. 29006.01) beträgt neu CHF 107'200.13.

#### **Spezialfinanzierung (SF) Werterhalt Liegenschaften des Finanzvermögens [Vorfinanzierung]**

Mit der Einlage in die SF Werterhalt Liegenschaften des Finanzvermögens von CHF 31'383.75 und der Entnahme des Liegenschaftsunterhaltes aus der Funktion 9630 von CHF 109'516.90 vermindert sich die Vorfinanzierung auf CHF 3'487.10 (Konto: 29300.01).

#### **1.1.4 Investitionsrechnung**

Es wurden Nettoinvestitionen von CHF 88'854.50 getätigt.

#### **1.1.5 Bilanz**

Die Bilanzsumme beträgt per 31.12.2021 CHF 10'092'667.92 (Vorjahr: CHF 9'301'243.55). Davon beläuft sich das Finanzvermögen auf CHF 5'212'728.66 (Vorjahr: CHF 4'247'739.65). Gegenüber dem Vorjahr entspricht dies einer Zunahme von CHF 964'989.01

Das Verwaltungsvermögen beträgt per 31.12.2021 CHF 4'879'939.26 (Vorjahr: 5'053'503.90), was einer Abnahme von CHF 173'564.64 entspricht.

Das Fremdkapital hat sich von CHF 2'686'876.95 auf CHF 3'384'161.16 erhöht.

Das Eigenkapital (SG 29) beträgt per 31.12.2021 CHF 6'708'506.76 (Vorjahr: CHF 6'614'366.60).

**Das massgebende Eigenkapital (299) beläuft sich auf CHF 2'313'663.49 (Vorjahr: CHF 2'044'163.61.).**

### 1.1.6 Nachkredite

Es werden nur Nachkredite grösser CHF 8'000.00 aufgeführt.

<b>Total:</b>	<b>CHF</b>	<b>228'861.21</b>
Löhne Verwaltungspersonal	CHF	10'155.55
Amtliche Vermessung	CHF	10'472.80
Schulliegenschaften; Ver und Entsorgung	CHF	11'875.35
Unterhalt Schulhaus VV	CHF	15'761.71
Massenmedien; Unterhalt übrige Tiefbauten	CHF	17'588.85
KiBon	CHF	73'071.85
Werterhaltender Unterhalt Abwasser	CHF	11'318.20
Einlage Anschlussgebühren Abwasser WE	CHF	29'100.00
Unterhalt Liegenschaften FV	CHF	49'516.90
<i>davon:</i>		
gebundene Ausgaben	CHF	151'282.66
Ausgaben in der Kompetenz des Gemeinderates	CHF	77'578.55
Ausgaben zu beschliessen durch die Gemeindeversammlung	CHF	0.00

## 1.2 Spezialfinanzierungen

(Gebührenfinanzierte Bereiche gemäss Art. 30 Bst. b FHDV)

### Spezialfinanzierung Abwasserentsorgung

		<b>Rechnung 2021</b>		<b>Budget 2021</b>
Erfolg	CHF	60'078.45	CHF	0.00
Verwaltungsvermögen per 31.12.2021	CHF	300'201.99		
Bestand Werterhalt per 31.12.2021	CHF	1'606'773.32		
Eigenkapital Spezialfinanzierung Abwasserentsorgung per 31.12.2021	CHF	1'178'482.84		

### Spezialfinanzierung Abfallentsorgung

		<b>Rechnung 2021</b>		<b>Budget 2021</b>
Erfolg	CHF	6'605.60	CHF	5'300.00
Verwaltungsvermögen per 31.12.2021	CHF	0.00		
Eigenkapital Spezialfinanzierung Abfallentsorgung per 31.12.2021	CHF	118'399.25		

### Spezialfinanzierung Gemeinschaftsantennenanlage

		<b>Rechnung 2021</b>		<b>Budget 2021</b>
Erfolg	CHF	-9'375.55	CHF	-23'400.00
Verwaltungsvermögen per 31.12.2020	CHF	807'498.30		
Eigenkapital Spezialfinanzierung Gemeinschaftsantennenanlage per 31.12.2020	CHF	530'092.33		

### Spezialfinanzierung Bürgerliches Armengut Ortsteil Röthenbach

		<b>Rechnung 2021</b>		<b>Budget 2021</b>
Erfolg	CHF	3'053.30	CHF	0.00
Verwaltungsvermögen per 31.12.2021	CHF	0.00		
Eigenkapital Spezialfinanzierung Bürgerliches Armengut per 31.12.2021	CHF	107'200.13		

### Spezialfinanzierung Werterhalt Liegenschaften des Finanzvermögens (Vorfinanzierung)

		<b>Rechnung 2021</b>		<b>Budget 2021</b>
Erfolg	CHF	-78'133.15	CHF	0.00
Bestand Vorfinanzierung SF Werterhalt der Liegenschaften des Finanzvermögens per 31.12.2021	CHF	3'487.10		

## 2 ECKDATEN

### 2.1 Übersicht

	Rechnung 2021		Budget 2021		Rechnung 2020	
Jahresergebnis ER Gesamthaushalt	CHF	309'654.18	CHF	-337'600.00	CHF	-63'867.60
Jahresergebnis ER Allgemeiner Haushalt	CHF	269'499.88	CHF	-330'200.00	CHF	-113'600.01
Jahresergebnis gesetzliche Spezialfinanzierungen	CHF	40'154.30	CHF	-7'400.00	CHF	49'732.41
Steuerertrag natürliche Personen	CHF	1'905'329.90	CHF	1'687'000.00	CHF	1'780'277.55
Steuerertrag juristische Personen	CHF	50'150.95	CHF	10'000.00	CHF	29'602.80
Liegenschaftssteuer	CHF	257'606.95	CHF	225'000.00	CHF	226'628.55
Nettoinvestitionen	CHF	88'854.50	CHF	0.00	CHF	3'498'026.35
Bestand Finanzvermögen	CHF	5'212'728.66			CHF	4'247'739.65
Bestand Verwaltungsvermögen Gesamthaushalt	CHF	4'879'939.26			CHF	5'053'503.90
Bestand Verwaltungsvermögen Allgemeiner Haushalt	CHF	3'772'238.97			CHF	3'989'789.67
Bestand Verwaltungsvermögen Spezialfinanzierungen	CHF	1'107'700.29			CHF	1'063'714.23
Fremdkapital	CHF	3'384'161.16			CHF	2'686'876.95
Eigenkapital	CHF	6'708'506.76			CHF	6'614'366.60
Reserven	CHF	0.00			CHF	0.00
Bilanzüberschuss/-fehlbetrag	CHF	2'313'663.49			CHF	2'044'163.61

## 2.2 Selbstfinanzierung / Finanzierungsergebnis

		Rechnung 2021		Budget 2021		Rechnung 2020	
Ergebnis Gesamthaushalt	90	CHF	309'654.18	CHF	-337'600.00	CHF	-63'867.60
Abschreibung Verwaltungsvermögen	33 +	CHF	262'419.14	CHF	261'800.00	CHF	260'799.14
Einlagen in Fonds und Spezialfinanzierungen	35 +	CHF	73'202.00	CHF	74'000.00	CHF	105'587.75
Entnahmen aus Fonds und Spezialfinanzierungen	45 -	CHF	-13'958.52	CHF	-2'600.00	CHF	-6'311.37
Wertberichtigung Darlehen Verwaltungsvermögen	364 +	CHF	0.00	CHF	0.00	CHF	0.00
Wertberichtigung Beteiligungen Verwaltungsvermögen	365 +	CHF	0.00	CHF	0.00	CHF	0.00
Abschreibungen Investitionsbeiträge	366 +	CHF	0.00	CHF	0.00	CHF	0.00
Einlagen in das Eigenkapital	389 +	CHF	134'877.70	CHF	30'000.00	CHF	31'383.75
Entnahmen aus dem Eigenkapital	489 -	CHF	-409'635.20	CHF	-256'000.00	CHF	-57'296.20
Aufwertung Verwaltungsvermögen	4490 -	CHF	0.00	CHF	0.00	CHF	0.00
<b>Selbstfinanzierung</b>		<b>CHF</b>	<b>356'559.30</b>	<b>CHF</b>	<b>-230'400.00</b>	<b>CHF</b>	<b>270'295.47</b>
<b>Nettoinvestitionen</b>							
Investitionsausgaben	690 +	CHF	88'854.50	CHF	0.00	CHF	3'500'526.35
Investitionseinnahmen	590 -	CHF	0.00	CHF	0.00	CHF	-2'500.00
<b>Nettoinvestitionen</b>		<b>CHF</b>	<b>88'854.50</b>	<b>CHF</b>	<b>0.00</b>	<b>CHF</b>	<b>3'498'026.35</b>
<b>Finanzierungsergebnis</b>		<b>CHF</b>	<b>267'704.80</b>	<b>CHF</b>	<b>-230'400.00</b>	<b>CHF</b>	<b>-3'227'730.88</b>

## 2.3 Gestufte Erfolgsausweise

### 2.3.1 Gesamthaushalt

	Rechnung 2021		Budget 2021		Rechnung 2020	
<b>Betrieblicher Aufwand</b>						
30 Personalaufwand	CHF	514'609.75	CHF	511'200.00	CHF	481'830.65
31 Sach- und Betriebsaufwand	CHF	386'958.30	CHF	356'600.00	CHF	401'154.32
33 Abschreibungen Verwaltungsvermögen	CHF	262'419.14	CHF	261'800.00	CHF	260'799.14
35 Einlagen in Fonds und Spezialfinanzierungen	CHF	73'202.00	CHF	74'000.00	CHF	105'587.75
36 Transferaufwand	CHF	2'950'964.90	CHF	3'054'100.00	CHF	2'650'575.04
37 Durchlaufende Beiträge	CHF	0.00	CHF	0.00	CHF	0.00
39 Interne Verrechnungen	CHF	1'105.56	CHF	17'500.00	CHF	0.00
<b>Total Betrieblicher Aufwand</b>	<b>CHF</b>	<b>4'189'259.65</b>	<b>CHF</b>	<b>4'275'200.00</b>	<b>CHF</b>	<b>3'899'946.90</b>
<b>Betrieblicher Ertrag</b>						
40 Fiskalertrag	CHF	2'396'786.00	CHF	1'995'000.00	CHF	2'138'219.80
41 Regalien und Konzessionen	CHF	0.00	CHF	0.00	CHF	0.00
42 Entgelte	CHF	440'231.43	CHF	401'700.00	CHF	495'995.80
43 Verschiedene Erträge	CHF	200.00	CHF	0.00	CHF	0.00
45 Entnahmen aus Fonds und Spezialfinanzierungen	CHF	13'958.52	CHF	2'600.00	CHF	6'311.37
46 Transferertrag	CHF	871'253.65	CHF	777'600.00	CHF	810'236.33
47 Durchlaufende Beträge	CHF	0.00	CHF	0.00	CHF	0.00
49 Interne Verrechnungen	CHF	1'105.56	CHF	18'700.00	CHF	0.00
<b>Total Betrieblicher Ertrag</b>	<b>CHF</b>	<b>3'723'535.16</b>	<b>CHF</b>	<b>3'195'600.00</b>	<b>CHF</b>	<b>3'450'763.30</b>
<b>ERGEBNIS AUS BETRIEBLICHER TÄTIGKEIT</b>	<b>CHF</b>	<b>-465'724.49</b>	<b>CHF</b>	<b>-1'079'600.00</b>	<b>CHF</b>	<b>-449'183.60</b>
34 Finanzaufwand	CHF	135'664.98	CHF	113'500.00	CHF	76'118.25
44 Finanzertrag	CHF	636'286.15	CHF	629'500.00	CHF	435'521.80
<b>ERGEBNIS AUS FINANZIERUNG</b>	<b>CHF</b>	<b>500'621.17</b>	<b>CHF</b>	<b>516'000.00</b>	<b>CHF</b>	<b>359'403.55</b>
<b>OPERATIVES ERGEBNIS</b>	<b>CHF</b>	<b>34'896.68</b>	<b>CHF</b>	<b>-563'600.00</b>	<b>CHF</b>	<b>-89'780.05</b>
38 Ausserordentlicher Aufwand	CHF	134'877.70	CHF	30'000.00	CHF	31'383.75
48 Ausserordentlicher Ertrag	CHF	409'635.20	CHF	256'000.00	CHF	57'296.20
<b>AUSSERORDENTLICHES ERGEBNIS</b>	<b>CHF</b>	<b>274'757.50</b>	<b>CHF</b>	<b>226'000.00</b>	<b>CHF</b>	<b>25'912.45</b>
<b>GESAMTERGEBNIS ERFOLGSRECHNUNG</b>	<b>CHF</b>	<b>309'654.18</b>	<b>CHF</b>	<b>-337'600.00</b>	<b>CHF</b>	<b>-63'867.60</b>

## 2.3.2 Allgemeiner Haushalt

	Rechnung 2021		Budget 2021		Rechnung 2020	
<b>Betrieblicher Aufwand</b>						
30 Personalaufwand	CHF	501'392.25	CHF	491'700.00	CHF	470'637.50
31 Sach- und Betriebsaufwand	CHF	304'987.70	CHF	295'100.00	CHF	335'813.58
33 Abschreibungen Verwaltungsvermögen	CHF	210'360.42	CHF	209'700.00	CHF	208'740.42
35 Einlagen in Fonds und Spezialfinanzierungen	CHF	0.00	CHF	0.00	CHF	0.00
36 Transferaufwand	CHF	2'861'766.15	CHF	2'932'000.00	CHF	2'553'426.84
37 Durchlaufende Beiträge	CHF	0.00	CHF	0.00	CHF	0.00
39 Interne Verrechnungen	CHF	1'105.56	CHF	17'500.00	CHF	0.00
<b>Total Betrieblicher Aufwand</b>	<b>CHF</b>	<b>3'879'612.08</b>	<b>CHF</b>	<b>3'946'000.00</b>	<b>CHF</b>	<b>3'568'618.34</b>
<b>Betrieblicher Ertrag</b>						
40 Fiskalertrag	CHF	2'396'786.00	CHF	1'995'000.00	CHF	2'138'219.80
41 Regalien und Konzessionen	CHF	0.00	CHF	0.00	CHF	0.00
42 Entgelte	CHF	120'170.18	CHF	98'000.00	CHF	136'790.80
43 Verschiedene Erträge	CHF	200.00	CHF	0.00	CHF	0.00
45 Entnahmen aus Fonds und Spezialfinanzierungen	CHF	0.00	CHF	0.00	CHF	0.00
46 Transferertrag	CHF	856'391.65	CHF	762'600.00	CHF	795'267.73
47 Durchlaufende Beträge	CHF	0.00	CHF	0.00	CHF	0.00
49 Interne Verrechnungen	CHF	1'105.56	CHF	18'700.00	CHF	0.00
<b>Total Betrieblicher Ertrag</b>	<b>CHF</b>	<b>3'374'653.39</b>	<b>CHF</b>	<b>2'874'300.00</b>	<b>CHF</b>	<b>3'070'278.33</b>
<b>ERGEBNIS AUS BETRIEBLICHER TÄTIGKEIT</b>	<b>CHF</b>	<b>-504'958.69</b>	<b>CHF</b>	<b>-1'071'700.00</b>	<b>CHF</b>	<b>-498'340.01</b>
34 Finanzaufwand	CHF	135'664.98	CHF	113'500.00	CHF	76'118.25
44 Finanzertrag	CHF	635'366.05	CHF	629'000.00	CHF	434'945.80
<b>ERGEBNIS AUS FINANZIERUNG</b>	<b>CHF</b>	<b>499'701.07</b>	<b>CHF</b>	<b>515'500.00</b>	<b>CHF</b>	<b>358'827.55</b>
<b>OPERATIVES ERGEBNIS</b>	<b>CHF</b>	<b>-5'257.62</b>	<b>CHF</b>	<b>-556'200.00</b>	<b>CHF</b>	<b>-139'512.46</b>
38 Ausserordentlicher Aufwand	CHF	134'877.70	CHF	30'000.00	CHF	31'383.75
48 Ausserordentlicher Ertrag	CHF	409'635.20	CHF	256'000.00	CHF	57'296.20
<b>AUSSERORDENTLICHES ERGEBNIS</b>	<b>CHF</b>	<b>274'757.50</b>	<b>CHF</b>	<b>226'000.00</b>	<b>CHF</b>	<b>25'912.45</b>
<b>GESAMTERGEBNIS ERFOLGSRECHNUNG</b>	<b>CHF</b>	<b>269'499.88</b>	<b>CHF</b>	<b>-330'200.00</b>	<b>CHF</b>	<b>-113'600.01</b>



### 2.3.3 Spezialfinanzierung Abwasserentsorgung

		Rechnung 2021	Budget 2021	Rechnung 2020
	<b>Betrieblicher Aufwand</b>			
30	Personalaufwand	CHF 7'316.00	CHF 16'300.00	CHF 7'606.40
31	Sach- und Betriebsaufwand	CHF 30'935.75	CHF 23'400.00	CHF 30'372.64
33	Abschreibungen Verwaltungsvermögen	CHF 2'640.32	CHF 2'600.00	CHF 2'640.32
35	Einlagen in Fonds und Spezialfinanzierungen	CHF 73'202.00	CHF 74'000.00	CHF 105'587.75
36	Transferaufwand	CHF 58'101.10	CHF 87'000.00	CHF 64'318.75
37	Durchlaufende Beiträge	CHF 0.00	CHF 0.00	CHF 0.00
	<b>Total Betrieblicher Aufwand</b>	<b>CHF 172'195.17</b>	<b>CHF 203'300.00</b>	<b>CHF 210'525.86</b>
	<b>Betrieblicher Ertrag</b>			
40	Fiskalertrag	CHF 0.00	CHF 0.00	CHF 0.00
41	Regalien und Konzessionen	CHF 0.00	CHF 0.00	CHF 0.00
42	Entgelte	CHF 218'315.10	CHF 200'700.00	CHF 255'186.75
43	Verschiedene Erträge	CHF 0.00	CHF 0.00	CHF 0.00
45	Entnahmen aus Fonds und Spezialfinanzierungen	CHF 13'958.52	CHF 2'600.00	CHF 6'311.37
46	Transferertrag	CHF 0.00	CHF 0.00	CHF 0.00
47	Durchlaufende Beträge	CHF 0.00	CHF 0.00	CHF 0.00
	<b>Total Betrieblicher Ertrag</b>	<b>CHF 232'273.62</b>	<b>CHF 203'300.00</b>	<b>CHF 261'498.12</b>
	<b>ERGEBNIS AUS BETRIEBLICHER TÄTIGKEIT</b>	<b>CHF 60'078.45</b>	<b>CHF 0.00</b>	<b>CHF 50'972.26</b>
34	Finanzaufwand	CHF 0.00	CHF 0.00	CHF 0.00
44	Finanzertrag	CHF 0.00	CHF 0.00	CHF 0.00
	<b>ERGEBNIS AUS FINANZIERUNG</b>	<b>CHF 0.00</b>	<b>CHF 0.00</b>	<b>CHF 0.00</b>
	<b>OPERATIVES ERGEBNIS</b>	<b>CHF 60'078.45</b>	<b>CHF 0.00</b>	<b>CHF 50'972.26</b>
38	Ausserordentlicher Aufwand	CHF 0.00	CHF 0.00	CHF 0.00
48	Ausserordentlicher Ertrag	CHF 0.00	CHF 0.00	CHF 0.00
	<b>AUSSERORDENTLICHES ERGEBNIS</b>	<b>CHF 0.00</b>	<b>CHF 0.00</b>	<b>CHF 0.00</b>
	<b>GESAMTERGEBNIS ERFOLGSRECHNUNG</b>	<b>CHF 60'078.45</b>	<b>CHF 0.00</b>	<b>CHF 50'972.26</b>

### 2.3.4 Spezialfinanzierung Abfallentsorgung

		Rechnung 2021	Budget 2021	Rechnung 2020
	<b>Betrieblicher Aufwand</b>			
30	Personalaufwand	CHF 0.00	CHF 0.00	CHF 0.00
31	Sach- und Betriebsaufwand	CHF 25'133.75	CHF 27'700.00	CHF 24'213.45
33	Abschreibungen Verwaltungsvermögen	CHF 0.00	CHF 0.00	CHF 0.00
35	Einlagen in Fonds und Spezialfinanzierungen	CHF 0.00	CHF 0.00	CHF 0.00
36	Transferaufwand	CHF 5'050.95	CHF 5'000.00	CHF 5'407.05
37	Durchlaufende Beiträge	CHF 0.00	CHF 0.00	CHF 0.00
	<b>Total Betrieblicher Aufwand</b>	<b>CHF 30'184.70</b>	<b>CHF 32'700.00</b>	<b>CHF 29'620.50</b>
	<b>Betrieblicher Ertrag</b>			
40	Fiskalertrag	CHF 0.00	CHF 0.00	CHF 0.00
41	Regalien und Konzessionen	CHF 0.00	CHF 0.00	CHF 0.00
42	Entgelte	CHF 36'790.30	CHF 38'000.00	CHF 36'422.75
43	Verschiedene Erträge	CHF 0.00	CHF 0.00	CHF 0.00
45	Entnahmen aus Fonds und Spezialfinanzierungen	CHF 0.00	CHF 0.00	CHF 0.00
46	Transferertrag	CHF 0.00	CHF 0.00	CHF 0.00
47	Durchlaufende Beträge	CHF 0.00	CHF 0.00	CHF 0.00
	<b>Total Betrieblicher Ertrag</b>	<b>CHF 36'790.30</b>	<b>CHF 38'000.00</b>	<b>CHF 36'422.75</b>
	<b>ERGEBNIS AUS BETRIEBLICHER TÄTIGKEIT</b>	<b>CHF 6'605.60</b>	<b>CHF 5'300.00</b>	<b>CHF 6'802.25</b>
34	Finanzaufwand	CHF 0.00	CHF 0.00	CHF 0.00
44	Finanzertrag	CHF 0.00	CHF 0.00	CHF 0.00
	<b>ERGEBNIS AUS FINANZIERUNG</b>	<b>CHF 0.00</b>	<b>CHF 0.00</b>	<b>CHF 0.00</b>
	<b>OPERATIVES ERGEBNIS</b>	<b>CHF 6'605.60</b>	<b>CHF 5'300.00</b>	<b>CHF 6'802.25</b>
38	Ausserordentlicher Aufwand	CHF 0.00	CHF 0.00	CHF 0.00
48	Ausserordentlicher Ertrag	CHF 0.00	CHF 0.00	CHF 0.00
	<b>AUSSERORDENTLICHES ERGEBNIS</b>	<b>CHF 0.00</b>	<b>CHF 0.00</b>	<b>CHF 0.00</b>
	<b>GESAMTERGEBNIS ERFOLGSRECHNUNG</b>	<b>CHF 6'605.60</b>	<b>CHF 5'300.00</b>	<b>CHF 6'802.25</b>

## 2.3.5 Spezialfinanzierung Gemeinschaftsantennenanlage

		Rechnung 2021	Budget 2021	Rechnung 2020
	<b>Betrieblicher Aufwand</b>			
30	Personalaufwand	CHF 0.00	CHF 0.00	CHF 0.00
31	Sach- und Betriebsaufwand	CHF 24'036.65	CHF 8'100.00	CHF 10'613.85
33	Abschreibungen Verwaltungsvermögen	CHF 49'418.40	CHF 49'500.00	CHF 49'418.40
35	Einlagen in Fonds und Spezialfinanzierungen	CHF 0.00	CHF 0.00	CHF 0.00
36	Transferaufwand	CHF 26'046.70	CHF 30'100.00	CHF 27'422.40
37	Durchlaufende Beiträge	CHF 0.00	CHF 0.00	CHF 0.00
	<b>Total Betrieblicher Aufwand</b>	<b>CHF 99'501.75</b>	<b>CHF 87'700.00</b>	<b>CHF 87'454.65</b>
	<b>Betrieblicher Ertrag</b>			
40	Fiskalertrag	CHF 0.00	CHF 0.00	CHF 0.00
41	Regalien und Konzessionen	CHF 0.00	CHF 0.00	CHF 0.00
42	Entgelte	CHF 54'712.60	CHF 60'000.00	CHF 63'110.50
43	Verschiedene Erträge	CHF 0.00	CHF 0.00	CHF 0.00
45	Entnahmen aus Fonds und Spezialfinanzierungen	CHF 0.00	CHF 0.00	CHF 0.00
46	Transferertrag	CHF 14'862.00	CHF 15'000.00	CHF 14'968.60
47	Durchlaufende Beträge	CHF 0.00	CHF 0.00	CHF 0.00
	<b>Total Betrieblicher Ertrag</b>	<b>CHF 69'574.60</b>	<b>CHF 75'000.00</b>	<b>CHF 78'079.10</b>
	<b>ERGEBNIS AUS BETRIEBLICHER TÄTIGKEIT</b>	<b>CHF -29'927.15</b>	<b>CHF -12'700.00</b>	<b>CHF -9'375.55</b>
34	Finanzaufwand	CHF 0.00	CHF 0.00	CHF 0.00
44	Finanzertrag	CHF 344.10	CHF 0.00	CHF 0.00
	<b>ERGEBNIS AUS FINANZIERUNG</b>	<b>CHF 344.10</b>	<b>CHF 0.00</b>	<b>CHF 0.00</b>
	<b>OPERATIVES ERGEBNIS</b>	<b>CHF -29'583.05</b>	<b>CHF -12'700.00</b>	<b>CHF -9'375.55</b>
38	Ausserordentlicher Aufwand	CHF 0.00	CHF 0.00	CHF 0.00
39	Ausserordentlicher Ertrag	CHF 0.00	CHF 0.00	CHF 0.00
	<b>AUSSERORDENTLICHES ERGEBNIS</b>	<b>CHF 0.00</b>	<b>CHF 0.00</b>	<b>CHF 0.00</b>
	<b>GESAMTERGEBNIS ERFOLGSRECHNUNG</b>	<b>CHF -29'583.05</b>	<b>CHF -12'700.00</b>	<b>CHF -9'375.55</b>

## 2.3.6 Spezialfinanzierung Bürgerarmengut Röthenbach

		Rechnung 2021	Budget 2021	Rechnung 2020
	<b>Betrieblicher Aufwand</b>			
30	Personalaufwand	CHF 5'901.50	CHF 3'200.00	CHF 3'586.75
31	Sach- und Betriebsaufwand	CHF 1'864.45	CHF 2'300.00	CHF 140.80
33	Abschreibungen Verwaltungsvermögen	CHF 0.00	CHF 0.00	CHF 0.00
35	Einlagen in Fonds und Spezialfinanzierungen	CHF 0.00	CHF 0.00	CHF 0.00
36	Transferaufwand	CHF 0.00	CHF 0.00	CHF 0.00
37	Durchlaufende Beiträge	CHF 0.00	CHF 0.00	CHF 0.00
	<b>Total Betrieblicher Aufwand</b>	<b>CHF 7'765.95</b>	<b>CHF 5'500.00</b>	<b>CHF 3'727.55</b>
	<b>Betrieblicher Ertrag</b>			
40	Fiskalertrag	CHF 0.00	CHF 0.00	CHF 0.00
41	Regalien und Konzessionen	CHF 0.00	CHF 0.00	CHF 0.00
42	Entgelte	CHF 10'243.25	CHF 5'000.00	CHF 4'485.00
43	Verschiedene Erträge	CHF 0.00	CHF 0.00	CHF 0.00
45	Entnahmen aus Fonds und Spezialfinanzierungen	CHF 0.00	CHF 0.00	CHF 0.00
46	Transferertrag	CHF 0.00	CHF 0.00	CHF 507.50
47	Durchlaufende Beträge	CHF 0.00	CHF 0.00	CHF 0.00
	<b>Total Betrieblicher Ertrag</b>	<b>CHF 10'243.25</b>	<b>CHF 5'000.00</b>	<b>CHF 4'485.00</b>
	<b>ERGEBNIS AUS BETRIEBLICHER TÄTIGKEIT</b>	<b>CHF 2'477.30</b>	<b>CHF -500.00</b>	<b>CHF 757.45</b>
34	Finanzaufwand	CHF 0.00	CHF 0.00	CHF 0.00
44	Finanzertrag	CHF 576.00	CHF 500.00	CHF 576.00
	<b>ERGEBNIS AUS FINANZIERUNG</b>	<b>CHF 576.00</b>	<b>CHF 500.00</b>	<b>CHF 576.00</b>
	<b>OPERATIVES ERGEBNIS</b>	<b>CHF 3'053.30</b>	<b>CHF 0.00</b>	<b>CHF 1'333.45</b>
38	Ausserordentlicher Aufwand	CHF 0.00	CHF 0.00	CHF 0.00
39	Ausserordentlicher Ertrag	CHF 0.00	CHF 0.00	CHF 0.00
	<b>AUSSERORDENTLICHES ERGEBNIS</b>	<b>CHF 0.00</b>	<b>CHF 0.00</b>	<b>CHF 0.00</b>
	<b>GESAMTERGEBNIS ERFOLGSRECHNUNG</b>	<b>CHF 3'053.30</b>	<b>CHF 0.00</b>	<b>CHF 1'333.45</b>

### 3 BILANZ

#### AKTIVEN

FINANZVERMÖGEN		Jahresrechnung 2021		Jahresrechnung 2020	
100	Flüssige Mittel und kurzfristige Geldanlagen	CHF	1'714'115.65	CHF	793'671.34
101	Forderungen	CHF	1'230'362.60	CHF	1'404'365.31
102	Kurzfristige Finanzanlagen	CHF	0.00	CHF	0.00
104	Aktive Rechnungsabgrenzungen	CHF	0.00	CHF	217'717.41
106	Vorräte und angefangene Arbeiten	CHF	0.00	CHF	0.00
107	Finanzanlagen	CHF	21'006.00	CHF	20'176.00
108	Sachanlagen Finanzvermögen	CHF	2'029'527.00	CHF	2'029'527.00
109	Forderungen gegenüber Spezialfinanzierungen und Fonds im FK	CHF	0.00	CHF	0.00
<b>TOTAL FINANZVERMÖGEN</b>		<b>CHF</b>	<b>5'212'728.66</b>	<b>CHF</b>	<b>4'247'739.65</b>
<b>VERWALTUNGSVERMÖGEN</b>					
114	Sachgüter	CHF	0.00	CHF	0.00
115	Darlehen und Beteiligungen	CHF	0.00	CHF	0.00
117	Übrige aktivierte Ausgaben	CHF	0.00	CHF	0.00
140	Sachanlagen Verwaltungsvermögen	CHF	4'792'277.36	CHF	4'963'476.85
142	Immaterielle Anlagen	CHF	16'555.90	CHF	18'921.05
144	Darlehen	CHF	0.00	CHF	0.00
145	Beteiligungen, Grundkapitalien	CHF	71'106.00	CHF	71'106.00
146	Investitionsbeiträge	CHF	0.00	CHF	0.00
148	Kumulierte zusätzliche Abschreibungen	CHF	0.00	CHF	0.00
<b>TOTAL VERWALTUNGSVERMÖGEN</b>		<b>CHF</b>	<b>4'879'939.26</b>	<b>CHF</b>	<b>5'053'503.90</b>
<b>AKTIVEN</b>		<b>CHF</b>	<b>10'092'667.92</b>	<b>CHF</b>	<b>9'301'243.55</b>

**PASSIVEN**

<b>FREMDKAPITAL</b>		<b>Jahresrechnung 2021</b>		<b>Jahresrechnung 2020</b>	
<b>Kurzfristiges Fremdkapital</b>					
200	Laufende Verbindlichkeiten	CHF	144'842.06	CHF	149'064.30
203	Verpflichtungen für Sonderrechnungen	CHF	0.00	CHF	0.00
201	Kurzfristige Finanzverbindlichkeiten	CHF	0.00	CHF	0.00
204	Passive Rechnungsabgrenzung	CHF	8'419.10	CHF	6'912.65
205	Kurzfristige Rückstellungen	CHF	0.00	CHF	0.00
<b>Total kurzfristiges Fremdkapital</b>		<b>CHF</b>	<b>0</b>	<b>CHF</b>	<b>0</b>
<b>Langfristiges Fremdkapital</b>					
206	Langfristige Finanzverbindlichkeiten	CHF	3'200'000.00	CHF	2'500'000.00
208	Langfristige Rückstellungen	CHF	0.00	CHF	0.00
209	Verbindlichkeiten gegenüber Spezialfinanzierungen und Fonds im Fremdkapital	CHF	30'900.00	CHF	30'900.00
<b>TOTAL FREMDKAPITAL</b>		<b>CHF</b>	<b>3'384'161.16</b>	<b>CHF</b>	<b>2'686'876.95</b>
<b>EIGENKAPITAL</b>		<b>Jahresrechnung 2021</b>		<b>Jahresrechnung 2020</b>	
290	Verpflichtungen/Vorschüsse gegenüber Spezialfinanzierungen	CHF	1'904'591.50	CHF	1'864'437.20
292	Rücklagen der Globalbudgetbereiche	CHF	0.00	CHF	0.00
293	Vorfinanzierungen	CHF	1'610'260.42	CHF	1'629'150.09
294	Reserven	CHF	0.00	CHF	0.00
296	Neubewertungsreserve Finanzvermögen	CHF	879'991.35	CHF	1'076'615.70
299	Bilanzüberschuss/-fehlbetrag	CHF	2'313'663.49	CHF	2'044.163.61
<b>TOTAL EIGENKAPITAL</b>		<b>CHF</b>	<b>6'708'506.76</b>	<b>CHF</b>	<b>6'614'366.60</b>
<b>PASSIVEN</b>		<b>CHF</b>	<b>10'092'667.92</b>	<b>CHF</b>	<b>9'301'243.55</b>

## 4 FUNKTIONEN

### 4.1 Erfolgsrechnung

	Jahresrechnung 2021		Budget 2021		Jahresrechnung 2020	
	Aufwand	Ertrag	Aufwand	Ertrag	Aufwand	Ertrag
0 Allgemeine Verwaltung	412'948.33	62'725.33	424'500.00	61'500.00	423'871.73	60'967.75
Nettoergebnis		350'223.00		363'000.00		362'903.98
1 Öffentliche Ordnung und Sicherheit	54'932.95	49'260.25	58'700.00	36'500.00	49'127.00	50'774.30
Nettoergebnis		5'672.70		22'200.00	1'647.30	
2 Bildung	1'856'055.04	865'074.55	1'877'500.00	775'800.00	1'549'358.90	563'597.35
Nettoergebnis		990'980.49		1'101'700.00		985'761.55
3 Kultur, Sport, Freizeit, Kirche	120'886.40	100'679.75	113'000.00	88'200.00	103'347.20	87'810.15
Nettoergebnis		20'206.65		24'800.00		15'537.05
4 Gesundheit	2'583.35	0.00	1'000.00	0.00	10'331.50	0.00
Nettoergebnis		2'583.35		1'000.00		10'331.50
5 Soziale Sicherheit	981'075.35	62'832.60	1'000'400.00	5'000.00	956'755.85	34'788.03
Nettoergebnis		918'242.75		995'400.00		921'967.82
6 Verkehr	205'166.94	15'628.70	213'900.00	14'000.00	218'928.49	28'505.85
Nettoergebnis		189'538.24		199'900.00		190'422.64
7 Umweltschutz und Raumordnung	313'335.57	275'580.47	296'600.00	250'100.00	339'149.62	304'424.37
Nettoergebnis		37'755.10		46'500.00		34'725.25
8 Volkswirtschaft	15'196.25	10'819.25	8'800.00	5'500.00	9'342.00	5'061.00
Nettoergebnis		4'377.00		3'300.00		4'281.00
9 Finanzen und Steuern	567'359.50	3'356'438.66	429'600.00	3'187'400.00	406'344.57	2'930'628.06
Nettoergebnis	2'789'079.16		2'757'800.00		2'524'283.49	

#### 4.1.1 Kommentar

##### 0 Allgemeine Verwaltung

Nettoergebnis	Jahresrechnung 2021		Budget 2021		Jahresrechnung 2020	
	Aufwand	Ertrag	Aufwand	Ertrag	Aufwand	Ertrag
	CHF 412'948.33	CHF 62'725.33	CHF 424'500.00	CHF 61'500.00	CHF 423'871.73	CHF 60'967.75
	CHF 350'223.00		CHF 363'000.00		CHF 362'903.98	

Der Nettoaufwand der Funktion „Allgemeine Verwaltung“ schliesst um CHF 12'777 besser ab als budgetiert:

- 0110 Die Drucksachen und Publikationen liegen deutlich über dem Budgetwert.
- 0220 Die Löhne Verwaltungspersonal fallen leicht höher aus
- 0220 Die AG-Beiträge an die Pensionskasse liegen deutlich unter dem Budgetwert
- 0220 Der Aufwand Büromaterial, Anschaffung IT-Geräte sowie die Portokosten liegen unter der Budgetwert
- 0290 Der Aufwand Verwaltungsliegenschaften fällt tiefer aus als budgetiert.

##### 1 Öffentliche Ordnung und Sicherheit, Verteidigung

Nettoergebnis	Jahresrechnung 2021		Budget 2021		Jahresrechnung 2020	
	Aufwand	Ertrag	Aufwand	Ertrag	Aufwand	Ertrag
	CHF 54'932.95	CHF 49'260.25	CHF 58'700.00	CHF 36'500.00	CHF 49'127.00	CHF 50'774.30
	CHF 5'672.70		CHF 22'200.00	CHF 1'647.30		

Der Nettoaufwand der Funktion „öffentliche Ordnung und Sicherheit, Verteidigung“ schliesst um CHF 16'527.30 besser ab als budgetiert:

- 1400 Der Aufwand Amtliche Vermessung liegt über dem Budgetwert
- 1400 Die Gebühreneinnahmen für Amtshandlungen fallen deutlich höher aus.



## 2 Bildung

	Jahresrechnung 2021		Budget 2021		Jahresrechnung 2020	
	Aufwand	Ertrag	Aufwand	Ertrag	Aufwand	Ertrag
Nettoergebnis	CHF 1'856'055.04	CHF 865'074.55	CHF 1'877'500.00	CHF 775'800.00	CHF 1'549'358.90	CHF 563'597.35
		CHF 990'980.49		CHF 1'101'700.00		CHF 985'761.55

Der Nettoaufwand der Funktion „Bildung“ liegt CHF 110'719.51 unter dem Budget.

- 2120 Der Beitrag an den Gemeindeverband Schule Aare-Oenz fällt tiefer aus.
- 2120 Der Beitrag vom Kanton liegt rund CHF 27'700 über dem Budgetwert
- 2130 Der Beitrag an den Oberstufenverband Herzogenbuchsee liegt leicht über dem Budgetwert
- 2130 Der Beitrag an das Gymnasium Oberaargau fällt rund CHF 12'600 tiefer aus.
- 2130 Der Beitrag vom Kanton liegt rund CHF 60'000 über dem Budgetwert
- 2170 Der Aufwand Ver- und Entsorgung liegt deutlich über dem Budgetwert
- 2170 Der Unterhalt Schulhaus fällt höher aus

## 3 Kultur, Sport, Freizeit, Kirche

	Jahresrechnung 2021		Budget 2021		Jahresrechnung 2020	
	Aufwand	Ertrag	Aufwand	Ertrag	Aufwand	Ertrag
Nettoergebnis	CHF 120'886.40	CHF 100'679.75	CHF 113'000.00	CHF 88'200.00	CHF 103'347.20	CHF 87'810.15
		CHF 20'206.65		CHF 24'800.00		CHF 15'537.05

Der Nettoaufwand der „Kultur und Freizeit“ liegt um CHF 4'593.35 unter dem Budgetwert.

- 3321 Die Gemeinschaftsantenne ist eine Spezialfinanzierung, die sich durch Gebührenerträge finanzieren muss (zur Erfüllung dieser Aufgaben dürfen keine Steuergelder verwendet werden). Insgesamt schliesst die Gemeinschaftsantenne mit einem „Verlust“ von CHF 29'583.05 ab.

#### 4 Gesundheit

	Jahresrechnung 2021		Budget 2021		Jahresrechnung 2020	
	Aufwand	Ertrag	Aufwand	Ertrag	Aufwand	Ertrag
Nettoergebnis	CHF 2'583.35	CHF 0.00	CHF 1'000.00	CHF 0.00	CHF 10'331.50	CHF 0.00
		CHF 2'583.35		CHF 1'000.00		CHF 10'331.50

Der Nettoaufwand der Gesundheit liegt um CHF 1'583.35 über dem Budgetwert.

4320 Der Aufwand für die COVID-19 Massnahmen liegt leicht über dem Budgetwert

#### 5 Soziale Sicherheit

	Jahresrechnung 2021		Budget 2021		Jahresrechnung 2020	
	Aufwand	Ertrag	Aufwand	Ertrag	Aufwand	Ertrag
Nettoergebnis	CHF 981'075.35	CHF 62'832.60	CHF 1'000'400.00	CHF 5'000.00	CHF 956'755.85	CHF 34'788.03
		CHF 918'242.75		CHF 995'400.00		CHF 921'967.82

Der Nettoaufwand der Sozialen Sicherheit liegt um CHF 77'157.25 unter dem budgetierten Wert.

5320 Der Beitrag Lastenausgleich EL liegt rund CHF 3'100 unter dem Budgetwert  
 5451 Der Beitrag an Familienergänzende Kinderbetreuung fällt höher aus  
 5796 Der Beitrag an den Regionalen Sozialdienst liegt über dem Budgetwert  
 5799 Der Beitrag an die Lastenverteilung Sozialhilfe fällt rund CHF 61'500 tiefer aus

#### 6 Verkehr und Nachrichtenübermittlung

	Jahresrechnung 2021		Budget 2021		Jahresrechnung 2020	
	Aufwand	Ertrag	Aufwand	Ertrag	Aufwand	Ertrag
Nettoergebnis	CHF 205'166.94	CHF 15'628.70	CHF 213'900.00	CHF 14'000.00	CHF 218'928.49	CHF 28'505.85
		CHF 189'538.24		CHF 199'900.00		CHF 190'422.64

Der Nettoaufwand des Verkehrs und Nachrichtenübermittlung liegt CHF 10'361.76 dem Budgetwert.

- 6150 Der Bauliche Unterhalt Strassen fällt deutlich tiefer aus
- 6150 Unterhalt und Reparaturen Strassenbeleuchtung liegt über dem Budgetwert
- 6291 Beiträge an Kantone und Konkordate fällt deutlich tiefer aus

## 7 Umwelt und Raumordnung

	Jahresrechnung 2021		Budget 2021		Jahresrechnung 2020	
	Aufwand	Ertrag	Aufwand	Ertrag	Aufwand	Ertrag
Nettoergebnis	CHF 313'335.57	CHF 275'580.47	CHF 296'600.00	CHF 250'100.00	CHF 339'149.62	CHF 304'424.37
		CHF 37'755.10		CHF 46'500.00		CHF 34'725.25

Der Nettoaufwand Umweltschutz und Raumordnung liegt um CHF 8'744.90 unter dem budgetierten Wert.

- 7201 Die Abwasserentsorgung ist eine Spezialfinanzierung, die sich aus den Gebühren finanzieren muss (es dürfen keine Steuergelder verwendet werden). Die Abwasserentsorgung schliesst mit einem Ertragsüberschuss von CHF 60'078.45
- 7301 Die Abfallentsorgung ist eine Spezialfinanzierung, die sich aus den Gebühren finanzieren muss (es dürfen keine Steuergelder verwendet werden). Die Abfallrechnung schliesst mit einem Ertragsüberschuss von CHF 6'605.60 ab
- 7410 Der Unterhalt Gewässerverbauungen fällt tiefer aus.
- 7710 Der Beitrag an den Gemeindeverband Begräbnisbezirk liegt unter dem Budgetwert

## 8 Volkswirtschaft

	Jahresrechnung 2021		Budget 2021		Jahresrechnung 2020	
	Aufwand	Ertrag	Aufwand	Ertrag	Aufwand	Ertrag
Nettoergebnis	CHF 15'196.25	CHF 10'819.25	CHF 8'800.00	CHF 5'500.00	CHF 9'342.00	CHF 5'061.00
		CHF 4'377.00		CHF 3'300.00		CHF 4'281.00

Der Nettoaufwand der Volkswirtschaft liegt CHF 1'077 über dem budgetierten Wert.

## 9 Finanzen und Steuern

	Jahresrechnung 2021		Budget 2021		Jahresrechnung 2020	
	Aufwand	Ertrag	Aufwand	Ertrag	Aufwand	Ertrag
Nettoergebnis	CHF 567'359.50	CHF 3'356'438.66	CHF 429'600.00	CHF 3'187'400.00	CHF 406'344.57	CHF 2'930'628.06
	CHF 2'789'079.16		CHF 2'757'800.00		CHF 2'524'283.49	

Der Nettoertrag der Finanzen und Steuern liegt um CHF 31'279.16 über dem Budgetwert.

- 9100 Die Allgemeinen Gemeindesteuern liegen CHF 260'997.75 über dem budgetierten Wert
- 9101 Der Ertrag der Sonderveranlagungen und der Grundstückgewinnsteuern liegt CHF 98'479.70 über dem budgetierten Wert
- 9102 Der Ertrag der Liegenschaftssteuer fällt CHF 32'345.60 höher aus als budgetiert
- 9300 Die Lastenausgleichsbeträge der neuen Aufgabenteilung entspricht ziemlich genau dem Budgetwert. Die Mindestausstattung sowie der Zuschuss Finanzausgleich Disparitätenabbau fallen tiefer aus
- 9610 Die Zinsen auf Anlagen des Finanzvermögens (Gutschrift an die Gemeinde) liegen deutlich unter dem Budgetwert
- 9630 Die Aufwendungen wie auch der Ertrag der Liegenschaften des Finanzvermögens fallen höher aus als budgetiert.

## 4.2 Investitionsrechnung

	Jahresrechnung 2021		Budget 2021		Jahresrechnung 2020	
	Ausgaben	Einnahmen	Ausgaben	Einnahmen	Ausgaben	Einnahmen
0 Allgemeine Verwaltung	0.00	0.00	0.00	0.00	0.00	0.00
Nettoergebnis	0.00	0.00	0.00	0.00	0.00	0.00
1 Öffentliche Ordnung und Sicherheit	0.00	0.00	0.00	0.00	0.00	0.00
Nettoergebnis	0.00	0.00	0.00	0.00	0.00	0.00
2 Bildung	0.00	0.00	0.00	0.00	3'429'058.50	2'500.00
Nettoergebnis	0.00	0.00	0.00	0.00	0.00	3'426'558.50
3 Kultur, Sport, Freizeit, Kirche	0.00	0.00	0.00	0.00	0.00	0.00
Nettoergebnis	0.00	0.00	0.00	0.00	0.00	0.00
4 Gesundheit	0.00	0.00	0.00	0.00	0.00	0.00
Nettoergebnis	0.00	0.00	0.00	0.00	0.00	0.00
5 Soziale Sicherheit	0.00	0.00	0.00	0.00	0.00	0.00
Nettoergebnis	0.00	0.00	0.00	0.00	0.00	0.00
6 Verkehr	25'895.15	0.00	0.00	0.00	0.00	0.00
Nettoergebnis	0.00	25'895.15	0.00	0.00	0.00	0.00
7 Umweltschutz und Raumordnung	62'959.35	27'217.25	0.00	0.00	71'467.85	0.00
Nettoergebnis	0.00	35'742.10	0.00	0.00	0.00	71'467.85
8 Volkswirtschaft	0.00	0.00	0.00	0.00	0.00	0.00
Nettoergebnis	0.00	0.00	0.00	0.00	0.00	0.00
9 Finanzen und Steuern	0.00	61'637.25	0.00	0.00	2'500.00	3'429'058.50
Nettoergebnis	61'637.25	0.00	0.00	0.00	3'426'558.50	

#### 4.2.1 Kommentar

#### 6 Verkehr

	Jahresrechnung 2021		Budget 2021		Jahresrechnung 2020	
	Aufwand	Ertrag	Aufwand	Ertrag	Aufwand	Ertrag
Nettoergebnis	CHF 25'895.15	CHF 0.00	CHF 0.00	CHF 0.00	CHF 0.00	CHF 0.00
	CHF 0.00	CHF 25'895.15	CHF 0.00	CHF 0.00	CHF 0.00	CHF 0.00

Der Nettoaufwand des Verkehrs liegt CHF 25'895.15 über dem Budget.

- 6150 Es handelt sich um Akontorechnungen der Firma RISTAG für die Sanierung der Walliswilstrasse und der Rainstrasse; Kreditgenehmigung 2021
- 6191 Kreditgenehmigung durch Gemeinderat 2021 (Böschungsmäher)

#### 7 Umweltschutz und Raumordnung

	Jahresrechnung 2021		Budget 2021		Jahresrechnung 2020	
	Aufwand	Ertrag	Aufwand	Ertrag	Aufwand	Ertrag
Nettoergebnis	CHF 62'959.35	CHF 27'217.25	CHF 0.00	CHF 0.00	CHF 71'467.85	CHF 0.00
	CHF 0.00	CHF 35'742.10	CHF 0.00	CHF 0.00	CHF 0.00	CHF 71'467.85

Der Nettoaufwand des Verkehrs liegt CHF 35'742.10 über dem Budget.

- 7201 Angefangene Arbeiten GEP-Massnahmen – Anlagen im Bau (Globalkredit)

## 5 SACHGRUPPEN

### 5.1 Erfolgsrechnung

	Jahresrechnung 2021		Budget 2021		Jahresrechnung 2020	
	Aufwand	Ertrag	Aufwand	Ertrag	Aufwand	Ertrag
30 Personalaufwand	514'609.75		511'200.00		481'830.65	
31 Sach- und übriger Betriebsaufwand	386'958.30		356'600.00		401'154.32	
33 Abschreibungen Verwaltungsvermögen	262'419.14		261'800.00		260'799.14	
34 Finanzaufwand	135'664.98		113'500.00		76'118.25	
35 Einlagen in Fonds und Spezialfinanzierungen	73'202.00		74'000.00		105'587.75	
36 Transferaufwand	2'950'964.90		3'054'100.00		2'650'575.04	
37 Durchlaufende Beiträge	0.00		0.00		0.00	
38 Ausserordentlicher Aufwand	134'877.70		30'000.00		31'383.75	
39 Interne Verrechnungen	1'105.56		17'500.00		0.00	
<b>3 TOTAL AUFWAND</b>	<b>4'459'802.33</b>	<b>0.00</b>	<b>4'418'700.00</b>	<b>0.00</b>	<b>4'007'448.90</b>	<b>0.00</b>

	Jahresrechnung 2021		Budget 2021		Jahresrechnung 2020	
	Aufwand	Ertrag	Aufwand	Ertrag	Aufwand	Ertrag
40 Fiskalertrag		2'396'786.00		1'995'000.00		2'138'219.80
41 Regalien und Konzessionen		0.00		0.00		0.00
42 Entgelte		440'231.43		401'700.00		495'995.80
43 Verschiedene Erträge		200.00		0.00		0.00
44 Finanzertrag		636'286.15		629'500.00		435'521.80
45 Entnahmen aus Fonds und Spezialfinanzierungen		13'958.52		2'600.00		6'311.37
46 Transferertrag		871'253.65		777'600.00		810'236.33
47 Durchlaufende Beiträge		0.00		0.00		0.00
48 Ausserordentlicher Ertrag		409'635.20		256'000.00		57'296.20
49 Interne Verrechnungen		1'105.56		18'700.00		0.00
<b>4 TOTAL ERTRAG</b>	<b>0.00</b>	<b>4'769'456.51</b>	<b>0.00</b>	<b>4'081'100.00</b>	<b>0.00</b>	<b>3'943'581.30</b>

#### ABSCHLUSS

90 Abschluss Erfolgsrechnung	309'654.18	0.00	0.00	337'600.00	0.00	63'867.60
<b>9 ABSCHLUSS GESAMTHAUSHALT</b>	<b>309'654.18</b>	<b>0.00</b>	<b>0.00</b>	<b>337'600.00</b>	<b>0.00</b>	<b>63'867.60</b>
	<b>4'769'456.51</b>	<b>4'769'456.51</b>	<b>4'418'700.00</b>	<b>4'418'700.00</b>	<b>4'007'448.90</b>	<b>4'007'448.90</b>

## 5.2 INVESTITIONSRECHNUNG

AUSGABEN	Jahresrechnung 2021		Budget 2021		Jahresrechnung 2020	
	Ausgaben	Einnahmen	Ausgaben	Einnahmen	Ausgaben	Einnahmen
50 Sachaufwand	51'942.10		0.00		3'429'058.50	
51 Investitionen auf Rechnung Dritter	9'695.15		0.00		0.00	
52 Immaterielle Anlagen	27'217.25		0.00		71'467.85	
54 Darlehen	0.00		0.00		0.00	
55 Beteiligungen und Grundkapitalien	0.00		0.00		0.00	
56 Eigene Investitionsbeiträge	0.00		0.00		0.00	
57 Durchlaufende Investitionsbeiträge	0.00		0.00		0.00	
<b>5 TOTAL AUSGABEN</b>	<b>88'854.50</b>	<b>0.00</b>	<b>0.00</b>	<b>0.00</b>	<b>3'500'526.35</b>	<b>0.00</b>

EINNAHMEN	Jahresrechnung 2021		Budget 2021		Jahresrechnung 2020	
	Ausgaben	Einnahmen	Ausgaben	Einnahmen	Ausgaben	Einnahmen
60 Übertrag von Sachanlagen in das Finanzvermögen		0.00		0.00		0.00
61 Rückerstattungen		0.00		0.00		2'500.00
62 Abgaben immaterielle Anlagen		0.00		0.00		0.00
63 Investitionsbeiträge für eigene Rechnung		0.00		0.00		0.00
64 Rückzahlung von Darlehen		0.00		0.00		0.00
65 Übertrag von Beteiligungen		0.00		0.00		0.00
66 Rückzahlung eigener Investitionsbeiträge		0.00		0.00		0.00
67 Durchlaufende Investitionsbeiträge		0.00		0.00		0.00
<b>6 TOTAL EINNAHMEN</b>	<b>0.00</b>	<b>0.00</b>	<b>0.00</b>	<b>0.00</b>	<b>0.00</b>	<b>2'500.00</b>

59 Übertrag an Bilanz	0.00	0.00	0.00	0.00	2'500.00	0.00
69 Übertrag an Bilanz	0.00	88'854.50	0.00	0.00	0.00	3'500'526.35
Nettoinvestitionen	88'854.50	88'854.50	0.00	0.00	3'503'026.35	3'503'026.35



## 6 GELDFLUSSRECHNUNG

### Heimenhausen

Bezeichnung	CHF 2021	CHF 2020
<b>Geldfluss aus betrieblicher Tätigkeit</b>		
Ertragsüberschuss / (-) Aufwandüberschuss	269'499.88	-113'600.01
Abschreibungen Verwaltungsvermögen	210'360.42	208'740.42
Abschreibungen Investitionsbeiträge	0.00	0.00
Einlagen in das Eigenkapital	134'877.70	31'383.75
(-) Entnahmen aus dem Eigenkapital	-409'635.20	-57'296.20
Verluste aus Verkauf Finanzanlagen FV und Übertragung Finanzanlagen FV ins VV / (-) Gewinne aus Verkauf Finanzanlagen FV	0.00	0.00
Verluste aus Verkauf Sachanlagen FV und Übertragung Sachanlagen FV ins VV / (-) Gewinne aus Verkauf Sachanlagen FV	0.00	0.00
(-) Wertberichtigungen Anlagen FV / Wertberichtigungen Anlagen FV	-830.00	-61'542.00
Wertberichtigungen Darlehen/Beteiligungen VV	0.00	0.00
(-) Aufwertung VV	0.00	0.00
Abnahme/(-) Zunahme Forderungen	149'612.46	-232'386.56
Abnahme/(-) Zunahme Vorräte	0.00	0.00
(-) Zunahme/Abnahme aktive Rechnungsabgrenzungen	-217'717.41	0.00
Zunahme/(-) Abnahme Laufende Verbindlichkeiten	51'677.31	-81'791.78
(-) Abnahme/Zunahme kurzfr. Rückstellungen	0.00	0.00
Zunahme/(-) Abnahme passive Rechnungsabgrenzungen	1'506.45	2'724.65

(-) Abnahme/Zunahme langfr. Rückstellungen	0.00	0.00
Zunahme/(-) Abnahme übrige Spezialfinanzierungen	3'053.30	1'333.45
<b>Geldfluss aus betrieblicher Tätigkeit Einwohnergemeinde (allg. Haushalt)</b>	<b>192'404.91</b>	<b>-302'434.28</b>

<b>Geldfluss Wasserversorgung</b>		
Ertragsüberschuss / (-) Aufwandüberschuss	0.00	0.00
Abschreibungen Verwaltungsvermögen	0.00	0.00
Abschreibungen Investitionsbeiträge	0.00	0.00
(-) Aufwertung VV	0.00	0.00
Abnahme/(-) Zunahme Forderungen	0.00	0.00
Abnahme/(-) Zunahme aktive Rechnungsabgrenzungen	0.00	0.00
Abnahme/(-) Zunahme Vorräte	0.00	0.00
(-) Abnahme/Zunahme Laufende Verbindlichkeiten	0.00	0.00
(-) Abnahme/Zunahme passive Rechnungsabgrenzungen	0.00	0.00
(-) Abnahme/Zunahme Vorfinanzierung Werterhalt	0.00	0.00
(-) Abnahme/Zunahme übrige Vorfinanzierungen	0.00	0.00
<b>Geldfluss aus betrieblicher Tätigkeit Wasserversorgung</b>	<b>0.00</b>	<b>0.00</b>

<b>Geldfluss Abwasserentsorgung</b>		
Ertragsüberschuss / (-) Aufwandüberschuss	60'078.45	50'972.26
Abschreibungen Verwaltungsvermögen	2'640.32	2'640.32
Abschreibungen Investitionsbeiträge		0.00
(-) Aufwertung VV	0.00	0.00
Abnahme/(-) Zunahme Forderungen	538.55	1'869.15

Abnahme/(-) Zunahme aktive Rechnungsabgrenzungen	0.00	0.00
Abnahme/(-) Zunahme Vorräte	0.00	0.00
Zunahme/(-) Abnahme Laufende Verbindlichkeiten	869.85	-9'882.05
(-) Abnahme/Zunahme passive Rechnungsabgrenzungen	0.00	0.00
Zunahme/(-) Abnahme Vorfinanzierung Werterhalt	59'243.48	99'276.38
(-) Abnahme/Zunahme übrige Vorfinanzierungen	0.00	0.00
<b>Geldfluss aus betrieblicher Tätigkeit Abwasserentsorgung</b>	<b>123'370.65</b>	<b>144'876.06</b>

<b>Geldfluss Abfall</b>		
Ertragsüberschuss / (-) Aufwandüberschuss	6'605.60	6'802.25
Abschreibungen Verwaltungsvermögen	0.00	0.00
Abschreibungen Investitionsbeiträge	0.00	0.00
(-) Aufwertung VV	0.00	0.00
Abnahme/(-) Zunahme Forderungen	250.00	-81.15
Abnahme/(-) Zunahme aktive Rechnungsabgrenzungen	0.00	0.00
Abnahme/(-) Zunahme Vorräte	0.00	0.00
(-) Abnahme/Zunahme Laufende Verbindlichkeiten	-4'120.65	4'301.30
(-) Abnahme/Zunahme passive Rechnungsabgrenzungen	0.00	0.00
(-) Abnahme/Zunahme Vorfinanzierungen	0.00	0.00
<b>Geldfluss aus betrieblicher Tätigkeit Abfall</b>	<b>2'734.95</b>	<b>11'022.40</b>

<b>Geldfluss Elektrizität</b>		
Ertragsüberschuss / (-) Aufwandüberschuss	0.00	0.00
Abschreibungen Verwaltungsvermögen	0.00	0.00

Abschreibungen Investitionsbeiträge	0.00	0.00
(-) Aufwertung VV	0.00	0.00
Abnahme/(-) Zunahme Forderungen	0.00	0.00
Abnahme/(-) Zunahme aktive Rechnungsabgrenzungen	0.00	0.00
Abnahme/(-) Zunahme Vorräte	0.00	0.00
(-) Abnahme/Zunahme Laufende Verbindlichkeiten	0.00	0.00
(-) Abnahme/Zunahme passive Rechnungsabgrenzungen	0.00	0.00
(-) Abnahme/Zunahme Vorfinanzierungen	0.00	0.00
<b>Geldfluss aus betrieblicher Tätigkeit Elektrizität</b>	<b>0.00</b>	<b>0.00</b>

<b>Geldfluss Gemeinschaftsantenne</b>		
(-) Aufwandüberschuss / Ertragsüberschuss	-29'583.05	-9'375.55
Abschreibungen Verwaltungsvermögen	49'418.40	49'418.40
Abschreibungen Investitionsbeiträge	0.00	0.00
(-) Aufwertung VV	0.00	0.00
Abnahme/(-) Zunahme Forderungen	23'601.70	15'589.00
Abnahme/(-) Zunahme aktive Rechnungsabgrenzungen	0.00	0.00
Abnahme/(-) Zunahme Vorräte	0.00	0.00
(-) Abnahme/Zunahme Laufende Verbindlichkeiten	-3'332.25	5'910.80
(-) Abnahme/Zunahme passive Rechnungsabgrenzungen	0.00	0.00
(-) Abnahme/Zunahme Vorfinanzierungen	0.00	0.00
<b>Geldfluss aus betrieblicher Tätigkeit Gemeinschaftsantenne</b>	<b>40'104.80</b>	<b>61'542.65</b>

**Geldfluss Gemeindebetrieb 6**

Ertragsüberschuss / (-) Aufwandüberschuss	0.00	0.00
Abschreibungen Verwaltungsvermögen	0.00	0.00
Abschreibungen Investitionsbeiträge	0.00	0.00
(-) Aufwertung VV	0.00	0.00
Abnahme/(-) Zunahme Forderungen	0.00	0.00
Abnahme/(-) Zunahme aktive Rechnungsabgrenzungen	0.00	0.00
Abnahme/(-) Zunahme Vorräte	0.00	0.00
(-) Abnahme/Zunahme Laufende Verbindlichkeiten	0.00	0.00
(-) Abnahme/Zunahme passive Rechnungsabgrenzungen	0.00	0.00
(-) Abnahme/Zunahme Vorfinanzierungen	0.00	0.00
<b>Geldfluss aus betrieblicher Tätigkeit Gemeindebetrieb 6</b>	<b>0.00</b>	<b>0.00</b>
<b>Geldfluss aus betrieblicher Tätigkeit Gemeindebetriebe</b>	<b>166'210.40</b>	<b>217'441.11</b>
<b>Total Geldfluss aus betrieblicher Tätigkeit</b>	<b>358'615.31</b>	<b>-84'993.17</b>
<b>Geldfluss aus Investitionstätigkeit</b>		
Zahlungen für Nettoinv. Sachanlagen + Immat. Anlagen+ Investitionsbeiträge VV	-61'637.25	-3'505'614.00
(-) Auszahlungen für Darlehen/Beteiligungen VV	0.00	0.00
Einzahlung für Darlehen/Beteiligungen VV	0.00	0.00
(-) Kauf Sachanlagen FV	0.00	0.00
Verkauf Sachanlagen FV	0.00	0.00
(-) Investitionen Sachanlagen FV	0.00	0.00

(-) Kauf kurzfristige Finanzanlagen FV	0.00	0.00
Verkauf kurzfristige Finanzanlagen FV	0.00	0.00
(-) Kauf langfristige Finanzanlagen FV	0.00	0.00
Verkauf langfristige Finanzanlagen FV	0.00	0.00
<b>Geldfluss aus Investitionstätigkeit Einwohnergemeinde (allg. Haushalt)</b>	<b>-61'637.25</b>	<b>-3'505'614.00</b>
<b>Geldfluss Wasserversorgung</b>		
Zahlungen für Nettoinvestitionen VV Wasserversorgung	0.00	0.00
<b>Geldfluss aus Investitionstätigkeit Wasserversorgung</b>	<b>0.00</b>	<b>0.00</b>
<b>Geldfluss Abwasserentsorgung</b>		
Zahlungen für Nettoinvestitionen VV Abwasserentsorgung	-76'533.75	-22'151.35
<b>Geldfluss aus Investitionstätigkeit Abwasserentsorgung</b>	<b>-76'533.75</b>	<b>-22'151.35</b>
<b>Geldfluss Abfall</b>		
Zahlungen für Nettoinvestitionen VV Abfall	0.00	0.00
<b>Geldfluss aus Investitionstätigkeit Abfall</b>	<b>0.00</b>	<b>0.00</b>
<b>Geldfluss Elektrizität</b>		
Zahlungen für Nettoinvestitionen VV Elektrizität	0.00	0.00
<b>Geldfluss aus Investitionstätigkeit Elektrizität</b>	<b>0.00</b>	<b>0.00</b>
<b>Geldfluss Gemeinschaftsantenne</b>		
Zahlungen für Nettoinvestitionen VV Gemeinschaftsantenne	0.00	0.00

<b>Geldfluss aus Investitionstätigkeit Gemeinschaftsantenne</b>	<b>0.00</b>	<b>0.00</b>
<b>Geldfluss Gemeindebetrieb 6</b>		
Zahlungen für Nettoinvestitionen VV Gemeindebetrieb 6	0.00	0.00
<b>Geldfluss aus Investitionstätigkeit Gemeindebetrieb 6</b>	<b>0.00</b>	<b>0.00</b>
<b>Geldfluss aus Investitionstätigkeit Gemeindebetriebe</b>	<b>-76'533.75</b>	<b>-22'151.35</b>
<b>Total Geldfluss aus Investitionstätigkeit</b>	<b>-138'171.00</b>	<b>-3'527'765.35</b>
<b>Geldfluss aus Finanzierungstätigkeit</b>		
Zunahme/ (-) Abnahme Kontokorrente mit Dritten	0.00	0.00
Aufnahme kurzfristige Finanzverbindlichkeiten	0.00	0.00
(-) Rückzahlung kurzfristige Finanzverbindlichkeiten	0.00	0.00
Aufnahme langfristige Finanzverbindlichkeiten	700'000.00	2'500'000.00
(-) Rückzahlung langfristige Finanzverbindlichkeiten	0.00	0.00
(-) Abnahme/Zunahme Stiftungen, Legate, Zuwendungen im FK sowie Fonds im FK	0.00	-220'343.00
<b>Geldfluss aus Finanzierungstätigkeit Einwohnergemeinde (allg. Haushalt)</b>	<b>700'000.00</b>	<b>2'279'657.00</b>
<b>Total Geldfluss (alle)</b>	<b>920'444.31</b>	<b>-1'333'101.52</b>
Bestand Flüssige Mittel und kurzfristige Geldanlagen 1.1.	793'671.34	2'126'772.86
<b>Bestand Flüssige Mittel und kurzfristige Geldanlagen 31.12.</b>	<b>1'714'115.65</b>	<b>793'671.34</b>

*Kontrollrechnung: Differenz*

---

*0.00*

*0.00*



## 7 FINANZKENNZAHLEN

### 7.1 Gesamthaushalt

Kennzahl	Jahresrechnung 2021	Jahresrechnung 2020	Kommentar / Interpretation
	Wert	Wert	
Nettoverschuldungsquotient	-76.38%	-70.47%	<b>Nettoschulden in % des Fiskalertrages (inkl. Finanzausgleich).</b> Diese Kennzahl gibt an, welcher Anteil der Fiskalerträge, bzw. wieviel Jahrestranchen erforderlich sind, um die Nettoschulden abzutragen. <b>Richtwert: &lt;100% gut.</b>
Selbstfinanzierungsgrad	401.28%	59.52%	<b>Selbstfinanzierung in % der Nettoinvestitionen .</b> Der Selbstfinanzierungsgrad gibt Antwort auf die Frage, wie weit die Investitionen aus selbst erarbeiteten Mitteln bezahlt werden können. <b>Richtwert: &gt; 100% sehr gut / 0% - 60% ungenügend</b>
Zinsbelastungsanteil	-0.26%	-0.23%	<b>Nettozinsen in % des Laufenden Ertrages .</b> Der Zinsbelastungsanteil sagt aus, wie stark der Laufende Ertrag durch den Zinsendienst belastet ist. Je tiefer der Wert, desto grösser der Handlungsspielraum. <b>Richtwert: 0-4% gut.</b>
Bruttoverschuldungsanteil	76.72%	68.16%	<b>Bruttoschuld in % des Laufenden Ertrages .</b> Die Bruttoverschuldung informiert über das Mass der Verschuldung einer Gemeinde. <b>Richtwert: &lt; 50% sehr gut und &gt; 50% gut</b>
Investitionsanteil	2.18%	11.60%	<b>Bruttoinvestitionen in % der Gesamtausgaben .</b> Der Investitionsanteil informiert über das Mass der Investitionstätigkeit einer Gemeinde. <b>Aussage : &lt; 10% = schwache Investitionstätigkeit</b>
Kapitaldienstanteil	5.76%	6.48%	<b>Kapitaldienst in % des Laufenden Ertrages .</b> Der Kapitaldienstanteil informiert darüber, wie stark der Laufende Ertrag durch Zinsendienst und Abschreibungen belastet ist. <b>Richtwert: &lt; 5% = geringe Belastung</b>
Nettoschuld in Franken pro Einwohner	CHF – 1'577.71	CHF -1'369.18	Die Nettoschuld pro Einwohner wird als Gradmesser für die Verschuldung verwendet.

			Ein <b>negativer Wert</b> entspricht einem <b>Nettovermögen</b> pro Einwohner.
Selbstfinanzierungsanteil	8.18%	6.96%	<b>Selbstfinanzierung in % des Laufenden Ertrages</b> . Der Selbstfinanzierungsanteil gibt Auskunft über die finanzielle Leistungsfähigkeit unserer Gemeinde. Je höher der Wert, desto grösser ist der Spielraum für den Schuldenabbau oder die Finanzierung von Investitionen und deren Folgekosten. <b>Richtwert: 0% - 10% = ungenügend</b>
Nettozinsbelastungsanteil	1.07%	-6.54%	<b>Finanzaufwand netto in % des Steuerertrages</b> . <b>Richtwert 0-4% = Sehr tiefe Belastung</b>
Massgebliches Eigenkapital pro Einwohner	CHF 2'758.53	CHF 2'809.12	Vergleichsgrösse

## 7.2 Allgemeiner Haushalt

Kennzahl	Jahresrechnung 2021	Jahresrechnung 2020	Kommentar / Interpretation
	Wert	Wert	
Selbstfinanzierungsgrad	278.96%	84.93%	<b>Selbstfinanzierung in % der Nettoinvestitionen</b> . Der Selbstfinanzierungsgrad gibt Antwort auf die Frage, wie weit die Investitionen aus selbst erarbeiteten Mitteln bezahlt werden können. <b>Richtwert: &gt; 100% sehr gut / 0% - 60% ungenügend</b>
Bilanzüberschussquotient	96.65%	92.29%	<b>Bilanzüberschuss in % des Fiskalertrages (inkl. Finanzausgleich)</b> . Nach Gemeindegrösse abgestufte Mindestausstattung des Eigenkapitals (Bilanzüberschuss) zur Abdeckung von Aufwandüberschüssen, zum Schutz vor einem Bilanzfehlbetrag sowie zur Verstärkung der Risikofähigkeit. <b>Richtwert: &gt; 30 % Gemeinden von 2'000 bis 10'000 Einwohner.</b>

## 7.2 Spezialfinanzierung Abwasserentsorgung

Kennzahl	Jahresrechnung 2021	Jahresrechnung 2020	Kommentar / Interpretation
	Wert	Wert	
Selbstfinanzierungsgrad	448.11%	4656.35%	<b>Selbstfinanzierung in % der Nettoinvestitionen</b> . Der Selbstfinanzierungsgrad gibt Antwort auf die Frage, wie weit die Investitionen aus selbst erarbeiteten Mitteln bezahlt werden können. <b>Richtwert: &gt; 100% sehr gut</b>
Kostendeckungsgrad	134.89%	124.96%	<b>Aufwand in % des Ertrages</b> . Der Kostendeckungsgrad gibt Antwort auf die Frage, wie weit der Aufwand aus selbst erarbeiteten Erträgen gedeckt ist. <b>&gt; 100% = Ertragsüberschuss</b>
Werterhaltungsquote	20.18%	19.44%	<b>Bestand Werterhalt in % des Wiederbeschaffungswertes</b>

## 7.3 Spezialfinanzierung Abfall

Kennzahl	Jahresrechnung 2021	Jahresrechnung 2020	Kommentar / Interpretation
	Wert	Wert	
Selbstfinanzierungsgrad	100%	100%	<b>Selbstfinanzierung in % der Nettoinvestitionen</b> . Der Selbstfinanzierungsgrad gibt Antwort auf die Frage, wie weit die Investitionen aus selbst erarbeiteten Mitteln bezahlt werden können. <b>Richtwert: &gt; 100% sehr gut</b>
Kostendeckungsgrad	119.07%	122.96%	<b>Aufwand in % des Ertrages</b> . Der Kostendeckungsgrad gibt Antwort auf die Frage, wie weit der Aufwand aus selbst erarbeiteten Erträgen gedeckt ist. <b>&gt; 100% = Ertragsüberschuss</b>

## 8 ANTRAG DER EXEKUTIVE

Gemäss Art. 71 GG verabschiedet der Gemeinderat die Jahresrechnung 2021 der Einwohnergemeinde Heimenhausen:

<b>ERFOLGSRECHNUNG</b>	Aufwand <b>Gesamthaushalt</b>	CHF	4'459'802.33
	Ertrag <b>Gesamthaushalt</b>	CHF	4'769'456.51
	Ertragsüberschuss	CHF	309'654.18
davon			
	Aufwand <b>Allgemeiner Haushalt</b>	CHF	4'150'154.76
	Ertrag <b>Allgemeiner Haushalt</b>	CHF	4'419'654.64
	Ertragsüberschuss	CHF	269'499.88
	Aufwand <b>Abwasserentsorgung</b>	CHF	172'195.17
	Ertrag <b>Abwasserentsorgung</b>	CHF	232'273.62
	Ertragsüberschuss	CHF	60'078.45
	Aufwand <b>Abfallentsorgung</b>	CHF	30'184.70
	Ertrag <b>Abfallentsorgung</b>	CHF	36'790.30
	Ertragsüberschuss	CHF	6'605.60
	Aufwand <b>Gemeinschaftsantennenanlage</b>	CHF	99'501.75
	Ertrag <b>Gemeinschaftsantennenanlage</b>	CHF	69'918.70
	Aufwandüberschuss	CHF	29'583.05
	Aufwand <b>Burgergut Röthenbach</b>	CHF	7'765.95
	Ertrag <b>Burgergut Röthenbach</b>	CHF	10'819.25
	Ertragsüberschuss	CHF	3'053.30
<b>INVESTITIONSRECHNUNG</b>	Ausgaben	CHF	88'854.50
	Einnahmen	CHF	0.00
	Nettoinvestitionen	CHF	88'854.50
<b>NACHKREDITE</b> gemäss separater Tabelle		CHF	0.00

## **A N T R A G**

Der Gemeindeversammlung wird beantragt, die Jahresrechnung 2021 zu genehmigen.

Heimenhausen, 4. April 2022

**Einwohnergemeinde Heimenhausen**  
**Der Gemeinderat**  
Dorfstrasse 20, 3373 Heimenhausen

**Einwohnergemeinde Heimenhausen**  
**Abt. Finanzen**  
Dorfstrasse 20, 3373 Heimenhausen

Die Gemeindepräsidentin:

Der Gemeindeverwalter:

Der Finanzverwalter:

## 9 BESTÄTIGUNGSBERICHT RECHNUNGSPRÜFUNGSORGAN



## **10 GENEHMIGUNG DER JAHRESRECHNUNG**

Das beschlussfassende Organ der Einwohnergemeinde Heimenhausen hat die Jahresrechnung 2021 am 22. Juni 2022 gemäss dem vorstehenden Antrag des Gemeinderates vom 04. April 2022 genehmigt.

Heimenhausen, 22. Juni 2022

**Einwohnergemeinde Heimenhausen**  
**Die Gemeindeversammlung**

Die Gemeindepräsidentin:

Der Gemeindeverwalter:



## 11 ANHANG

### 11.1 Regelwerk

#### 11.1.1 Angewendetes Regelwerk

Der Rechnungsabschluss der Gemeinde Heimenhausen ist in Übereinstimmung mit den geltenden kantonalen gesetzlichen Grundlagen erstellt worden:

- Gemeindegesetz (GG, BSG 170.11)
- Gemeindeverordnung (GV, BSG 170.111)
- Direktionsverordnung über den Finanzhaushalt der Gemeinden (FHDV, BSG 170.511)

Diese orientieren sich gemäss Art. 70 Absatz 1 GG am Harmonisierten Rechnungslegungsmodell (HRM2) für die Kantone und Gemeinden laut Handbuch der Konferenz der Kantonalen Finanzdirektoren. Die kantonalen Bestimmungen weichen in einzelnen Bereichen von den Empfehlungen des HRM2 ab. Das Amt für Gemeinden und Raumordnung stellt eine Auflistung dieser Ausnahmen zur Verfügung unter [www.be.ch/gemeinden](http://www.be.ch/gemeinden) > Rubrik Gemeindefinanzen > HRM2 > Praxishilfen.

#### 11.1.2 Bewertung Finanzvermögen

Vermögenswerte im Finanzvermögen werden bilanziert, wenn sie einen künftigen Nutzen erbringen und ihr Wert verlässlich ermittelt werden kann. Sie werden bei erstmaliger Bilanzierung zu Anschaffungs- bzw. Herstellungskosten bilanziert. Entstehen der Gemeinde keine Kosten, wird zum Verkehrswert zum Zeitpunkt des Zugangs bilanziert. Folgebewertungen erfolgen zum Verkehrswert am Bilanzstichtag, wobei eine systematische Neubewertung bei Liegenschaften mit Ausnahme von Baurechten alle fünf Jahre oder bei Änderung des amtlichen Werts, bei allen anderen Vermögenswerten jährlich, erfolgt. Die Bilanzwerte sind bei eingetretenen dauerhaften Wertminderungen oder Verlusten sofort zu berichtigen.

#### Folgebewertung Finanzvermögen

Das Finanzvermögen wurde gemäss Anhang 1 der GV periodisch neu bewertet. Die Neubewertungsreserve beläuft sich per 31.12.2021 auf CHF 778'497.40

Bilanzkonto	Alter Buchwert CHF	Auf-/Abwertung CHF	Neuer Buchwert CHF	Bewertungsmethode (Anhang 1, GV)	Letztmalige Bewertung
10700.01 Aktien Bernerland Bank AG	11'875.00		11'875.00		31.12.2021

10700.02 Aktien Aare-Seeland Mobil	3'001.00	+2'830.00	5'831.00		31.12.2021
10700.03 Aktien Kreuz Herzogenbuchsee	5'000.00	-2'000.00	3'000.00		31.12.2021
10700.04 Anteilschein Spitex-Genossenschaft Oberaargau Land	300.00		300.00		Nominalwert

Bilanzkonto	Alter Buchwert CHF	Auf-/Abwertung CHF	Neuer Buchwert CHF	Bewertungsmethode (Anhang 1, GV)	Letztmalige Bewertung
10800.01 Dorfstrasse (Parz. 142-1) Kultur- und Bauland	882.00	0.00	882.00	Amtlicher Wert x Faktor 1.4 (Art. T2-3 Ziff.2, 2. Priorität GV)	31.12.2021
10840.01 Kreuzfeldweg 1 (Parz. 135-1) Wohnungen / Wehrdienstmagazin	854'381.00	0.00	854'381.00	Amtlicher Wert x Faktor 1.4 (Art. T2-3 Ziff. 1 GV)	31.12.2021
10840.02 Dorfstrasse 20 (Parz. 209-1) Wohnungen / Garagen	315'644.00	0.00	315'644.00	Amtlicher Wert x Faktor 1.4 (Art. T2-3 Ziff. 1 GV)	31.12.2021
10840.04 Wangenstrasse 30 (Parz. 169-2) Wohnungen / Gewerbe / Garagen	801'080.00	0.00	801'080.00	Amtlicher Wert x Faktor 1.4 (Art. T2-3 Ziff. 1 GV)	31.12.2021

10840.06 Schutzhütte	57'540.00	0.00	57'540.00	Amtlicher Wert x Faktor 1.4 (Art. T2-3 Ziff. 2, 2. Priorität, GV)	31.12.2021
-------------------------	-----------	------	-----------	---	------------

### 11.1.3 Bewertung Verwaltungsvermögen

Vermögenswerte im Verwaltungsvermögen werden bilanziert, wenn sie einen künftigen mehrjährigen öffentlichen Nutzen hervorbringen und ihr Wert verlässlich ermittelt werden kann. Sie werden zu Anschaffungs- bzw. Herstellkosten nach der Nettomethode bilanziert und nach der definierten Nutzungsdauer linear abgeschrieben. Entstehen der Gemeinde keine Kosten, wird zum Verkehrswert zum Zeitpunkt des Zugangs bilanziert. Die Bilanzwerte sind bei eingetretenen dauerhaften Wertminderungen oder Verlusten sofort zu berichtigen. Die geltenden Anlagekategorien und Nutzungsdauern sind in Anhang 2 GV umschrieben.

### 11.1.4 Aktivierungsgrenzen

Mit Beschluss vom 08. März 2021 wurden die Aktivierungsgrenzen wie folgt festgelegt:

Allgemeiner Haushalt	CHF	25'000
Spezialfinanzierung Abwasserentsorgung	CHF	25'000
Spezialfinanzierung Abfallentsorgung	CHF	25'000
Spezialfinanzierung Gemeinschaftsantennenanlage	CHF	25'000

### 11.1.5 Bestehendes Verwaltungsvermögen

Das bestehende Verwaltungsvermögen per 31.12.2015 bei Übergang auf HRM2 wird linear über 11 Jahre abgeschrieben. Davon ausgenommen sind laut den Übergangbestimmungen Art. T2-4 der GV vom 16.12.1998 (BGS 170.111):

- Darlehen und Beteiligungen
- Verwaltungsvermögen, das nach den Vorschriften der besonderen Gesetzgebung abzuschreiben ist,
- Investitionen für Anlagen im Bau,
- Das Verwaltungsvermögen im Bereich Abwasser.

## 11.2 Grundlagen der Jahresrechnung

Als Grundlage für die Jahresrechnung 2021 dienten das Budget 2021 und die Vorjahresrechnung 2020.

Genehmigung / Prüfung:

	<b>Budget 2021</b>	<b>Jahresrechnung 2020</b>
Gemeinderat	07.09.2020	29.03.2021 / 10.05.2021
Bestätigungsbericht Rechnungsprüfungsorgan		10. – 12. Mai 2021
Gemeindeversammlung	09.12.2020	23.06.2021

## 11.3

## Eigenkapitalnachweis

Eigenkapital per 01.01.2021			Veränderungsnachweis				Eigenkapital per 31.12.2021				
SG		CHF	Erhöhung (+) durch		Reduktion (-) durch		SG		CHF		
29	Eigenkapital	6'614'366.60							6'708'506.76		
290	Verpflichtungen (+) bzw. Vorschüsse (-) gegenüber Spezialfinanzierungen	1'864'437.20		Einlagen in SF EK	69'737.35		Entnahme aus SF EK	29'583.05	290	Verpflichtungen (+) bzw. Vorschüsse (-) gegenüber Spezialfinanzierungen	1'904'591.50
29002	SF Abwasserentsorgung	1'118'404.39	9010.20	Ertragsüberschuss Abwasser	60'078.45	9011.20			29002	SF Abwasserentsorgung	1'178'482.84
29003	SF Abfallentsorgung	111'793.65	9010.30	Ertragsüberschuss Abfall	6'605.60	9011.30			29003	SF Abfallentsorgung	118'399.25
29005	SF GA-Anlage	530'092.33	9010.10			9011.10	Aufwandüberschuss GA	29'583.05	29005	SF GA-Anlage	500'509.28
29006	Bürgergut Röthenbach	104'146.83	9010.10	Ertragsüberschuss Bürgergut Röthenba	3'053.30	9011.10			29006	Bürgergut Röthenbach	107'200.13
293	Vorfinanzierungen	1'629'150.09		Einlagen in Vorfinanzierungen EK	104'585.75		Entnahme aus Vorfinanzierungen des EK	123'475.42	293	Vorfinanzierungen	1'610'260.42
29300	Allgemeiner Haushalt	81'620.25	3893.01	Einlage SF Liegenschaften	31'383.75	4893.00	Entnahme SF Liegenschaften	109'516.90	29300	Allgemeiner Haushalt	3'487.10
29302	Abwasserentsorgung Werterhalt	1'547'529.84	3510.10/3510.50	Einlagen	73'202.00	4510.10	Entnahme aus SF WE	13'958.52	29302	Abwasserentsorgung Werterhalt	1'606'773.32
294	Reserven			Einlagen			Entnahme		294	Reserven	
29400	Zusätzliche Abschreibungen		3894.00			4894.00			29400	Zusätzliche Abschreibungen	
296	Neubewertungsreserve Finanzvermögen	1'076'615.70		Einlagen	103'493.95		Entnahmen	300'118.30	296	Neubewertungsreserve Finanzvermögen	879'991.35
29600	Neubewertungsreserve FV	1'076'615.70	3896.00			4896.00	Entnahme	298'118.30	29600	Neubewertungsreserve FV	778'497.40
29601	Schwankungsreserve		3896.00	Einlage	103'493.95	4896.00	Entnahme	2'000.00	29601	Schwankungsreserve	101'493.95
299	Bilanzüberschuss / Bilanzfehlbetrag	2'044'163.61			383'099.89			113'600.01	299	Bilanzüberschuss/-fehlbetrag	2'313'663.49
29900	Jahresergebnis	-113'600.01			383'099.89				29900	Jahresergebnis	269'499.88
29990	Kumulierte Ergebnisse der Vorjahre	2'157'763.62						113'600.01	29990		2'044'163.61

## 11.4 Rückstellungsspiegel

### 205 kurzfristige Rückstellungen

Konto	Bezeichnung	Buchwert 01.01.2021	Veränderung			Buchwert 31.12.2021	Kommentar
			Bildung	Verwendung	Auflösung		
Keine		0.00			0.00	0.00	

### 208 langfristige Rückstellungen

Konto	Bezeichnung	Buchwert 01.01.2021	Veränderung			Buchwert 31.12.2021	Kommentar
			Bildung	Verwendung	Auflösung		
	keine					0.00	

Total kurzfristige Rückstellungen	0.00	0.00	0.00	0.00	0.00	0.00
Total langfristige Rückstellungen	0.00	0.00	0.00	0.00	0.00	0.00
<b>Total Rückstellungen</b>	<b>0.00</b>	<b>0.00</b>	<b>0.00</b>	<b>0.00</b>	<b>0.00</b>	<b>0.00</b>

## 11.5 Beteiligungsspiegel

Beteiligungen (im Sinne der öffentlichen Aufgabenerfüllung)											
Name, Sitz Rechtsform	Tätigkeitsgebiet	Nominalka- pital (100%)	Eigentums- anteil	Stimmanteil - E: Exekutive - L: Legislative	Wesentliche Beteiligte	Buchwert per 31.12.	Anschaffungs- wert	Wesentli- che Beteiligun- gen der Orga- nisation	Rech- nungsle- gungs- norm; Aussage zur Jahres- rechnung	Zahlungs- ströme Berichtsjahr	Spezifische Risiken
<b>Gemeindeeigene Unternehmen (Anstalten) gem. Art. 64 Abs. 1 Bst. b GG</b>											
keine											
<b>Öffentlich-rechtliche Organisationen der interkommunalen Zusammenarbeit (Gemeindeverbände, Anstalten etc.)*</b>											
Gemeindeverband Schule Aare-Oenz Heimenhausen	Dem Verband obliegt der Kindergarten, die Primarschule- und die Sekundarstufe 1 sowie die Tagesschule nach kantonalen Vorschriften.			E = 0 % L = 60 %	Berken Graben Heimenhausen Inkwil	null	null	Mitglied- schaft	HRM2	Jahresbeitrag	Haftung für Ver- bandsschulden bei Auflösung
Oberstufenverband Herzogenbuchsee	Führung der Sekundar- schule und die Durchfüh- rung des hauswirtschaftli- chen Unterrichts			E = 0 % L = 10 %	Berken Bettenhausen Graben Heimenhausen Herzogenbuchsee Inkwil Niederönz Ochlenberg Thörigen	null	null	Mitglied- schaft	HRM2	Jahresbeitrag	Haftung für Ver- bandsschulden bei Auflösung
Gemeindeverband Feuerwehr Buchsi- Oenz Herzogenbuchsee	Der Verband stellt die Er- füllung der Vorgaben des kantonalen Feuerschutz- und Feuerweggesetzes, die Bekämpfung von Feuer-, Elementar- und an- deren Schadenereignissen sicher.			E = 0 % L = 10 %	Berken Bettenhausen Graben Heimenhausen Herzogenbuchsee Inkwil Niederönz	null	null	Mitglied- schaft	HRM2	Feuerwehrrer- satzabgabe	Haftung für Ver- bandsschulden bei Auflösung

Name, Sitz Rechtsform	Tätigkeitsgebiet	Nominalka- pital (100%)	Eigentums- anteil	Stimmanteil - E: Exekutive - L: Legislative	Wesentliche Beteiligte	Buchwert per 31.12.	Anschaffungs- wert	Wesentli- che Beteiligun- gen der Orga- nisation	Rech- nungsle- gungs- norm; Aussage zur Jah- resrech- nung	Zahlungs- ströme Berichtsjahr	Spezifische Risiken
Gemeindeverband Wasserversorgung an der untern Oenz Heimenhausen	Der Verband bezweckt die Bevölkerung, die Gewerbe- und Dienstleistungsbe- triebe mit Trink-, Brauch- und Löschwasser zu belie- fern.			E = 16.67 % L = 27.80 %	Berken Bettenhausen Heimenhausen Herzogenbuchsee Inkwil Niederönz	null	null	Mitglied- schaft	HRM2	keine	Haftung für Ver- bandsschulden bei Auflösung
Gemeindeverband Kulturförderung Re- gion Oberaargau Langenthal	Der Verband erfüllt die Auf- gaben der regionalen Or- ganisation der Gemeinden im Sinn des Kantonalen Kulturförderungsgesetzes			E = L =	alle Gemeinden im Perimeter Regionaler Planungsverband Oberaargau			Mitglied- schaft	HRM2	Mitgliederbei- träge	Haftung für Ver- bandsschulden bei Auflösung
Gemeindeverband ARA Region Herzo- genbuchsee Herzogenbuchsee	Der Verband bezweckt die Projektierung, den Bau, den Betrieb und den Unter- halt der gemeinsamen Ab- wasserreinigungsanlage.			E = L =	Aeschi Bettenhausen Bolken Heimenhausen Herzogenbuchsee Inkwil Niederönz Ochlenberg Rütschelen Seeberg Thörigen	null	null	Mitglied- schaft	HRM2	Betriebsbei- träge	Haftung für Ver- bandsschulden bei Auflösung
Gemeindeverband für den Begräbnisbezirk Herzogenbuchsee Herzogenbuchsee	Der Verband besorgt das Bestattungs- und Friedhof- wesen gemäss den gesetz- lichen Vorgaben und den Bestimmungen			E = L =	Berken Graben Heimenhausen Herzogenbuchsee Inkwil Niederönz	null	null	Mitglied- schaft	HRM2	Telle	Haftung für Ver- bandsschulden bei Auflösung
Gemeindeverband Bevölkerungsschutz Oberaargau West Aarwangen	Der Verband bezweckt Auf- gaben im Bereich des Be- völkerungsschutzes inner- halb des Verbandsgebietes			E = L =	alle Gemeinden im Perimeter Oberaar- gau West	null	null	Mitglied- schaft	HRM2	Betriebsbei- trag	Haftung für Ver- bandsschulden bei Auflösung



Name, Sitz Rechtsform	Tätigkeitsgebiet	Nominalka- pital (100%)	Eigentums- anteil	Stimmanteil - E: Exekutive - L: Legislative	Wesentliche Beteiligte	Buchwert per 31. 12.	Anschaffungs- wert	Wesentli- che Beteiligun- gen der Orga- nisation	Rech- nungsle- gungs- norm; Aussage zur Jahres- rechnung	Zahlungs- ströme Berichtsjahr	Spezifische Risiken
<b>Juristische Personen des Privatrechts*</b>											
Verein Berner Wan- derwege Bern	Die Berner Wanderwege bezwecken die Förderung des Wanderns und des Wandertourismus im Kanton Bern			E = 0 % L = 0 %	Gemäss Mitglieder- verzeichnis	null	null	Mitglied- schaft	OR	Mitgliederbei- trag pro Ein- wohner	Jede Haftung der Mitglieder ist ausge- schlossen
Region Oberaargau Langenthal	Die Region bezweckt a) die Erarbeitung, den Erlass, die Nachführung und Handhabung der Richtpläne und Konzepte, b) die Förderung der gesamten Volkswirtschaft und c) die Zusammenarbeit mit überregionalen und ausserkantonalen Gemeinden und Körperschaften			E = L =	alle Gemeinden im Verwaltungsbezirk Oberaargau	null	null	Mitglied- schaft	OR	Mitgliederbei- trag pro Ein- wohner	Haftung für Vereins- schulden bei Auflö- sung
Bernische AHV- Zweigstellenleiterin- nen und –leiter Der Sitz befindet sich am Wohnort des Prä- sidenten	Der Verein fördert das sachgerechte Erfüllen der Aufgaben einer bernischen AHV-Zweigstelle			E = L =	gemäss Mitglieder- verzeichnis	null	null	Mitglied- schaft	OR	Mitgliederbei- trag pro Jahr	Jede Haftung der Mitglieder ist ausge- schlossen.

Name, Sitz Rechtsform	Tätigkeitsgebiet	Nominalka- pital (100%)	Eigentums- anteil	Stimmanteil - E: Exekutive - L: Legislative	Wesentliche Beteiligte	Buchwert per 31.12.	Anschaffungs- wert	Wesentli- che Beteiligun- gen der Orga- nisation	Rech- nungsle- gungs- norm; Aussage zur Jahres- rechnung	Zahlungs- ströme Berichtsjahr	Spezifische Risiken
Verband Bernischer Gemeinden Der Sitz befindet sich am Ort der Ge- schäftsstelle	Der Verband unterstützt sämtliche Bestrebungen zur Wahrung der Gemein- deautonomie			E = L =	gemäss Mitglieder- verzeichnis	null	null	Mitglied- schaft	OR	Mitgliederbei- trag nach Ge- meindegrösse	keine Bestimmung in den Statuten → ge- mäss OR
Kantonale Planungs- gruppe Bern Bern	Der Verein informiert, in- struiert und berät seine Mit- glieder in den Bereichen Raumplanung, Baurecht, Umweltschutz und Finanz- haushalt des öffentlichen Gemeindewesens.			E = L =	gemäss Mitglieder- verzeichnis	null	null	Mitglied- schaft	OR	Mitgliederbei- trag nach Ge- meindegrösse	Jede Haftung der Mitglieder ist ausge- schlossen.
Förderverein Jugend- parlament Oberaar- gau Langenthal	Der Verein bezweckt			E = L =	gemäss Mitglieder- verzeichnis	null	null	Mitglied- schaft	OR	Mitgliederbei- trag nach Ein- wohnerzahlen	Jede Haftung der Mitglieder ist ausge- schlossen
Bernisches Gemein- dekader Bern	Wahrung der Interessen der bernischen Gemein- dekaderangestellten.			E = L =	gemäss Mitglieder- verzeichnis	null	null	Mitglied- schaft	OR	Mitgliederbei- trag	keine Bestimmung in den Statuten → ge- mäss OR
Gemeindekader Oberaargau Der Sitz befindet sich am Wohnort des Prä- sidenten	Wahrung der Interessen des ihm angehörenden Ka- derpersonals			E = L =	gemäss Mitglieder- verzeichnis	null	null	Mitglied- schaft	OR	Mitgliederbei- trag	keine Bestimmung in den Statuten → ge- mäss OR

Name, Sitz Rechtsform	Tätigkeitsgebiet	Nominalka- pital (100%)	Eigentums- anteil	Stimmanteil - E: Exeku- tive - L: Legisla- tive	Wesentliche Beteiligte	Buchwert per 31.12.	Anschaffungs- wert	Wesentli- che Beteilig- ungen der Orga- nisation	Rech- nungsle- gungs- norm; Aussage zur Jahres- rechnung	Zahlungs- ströme Berichtsjahr	Spezifische Risiken
Smaragdgebiet Ober- aargau Langenthal	Zweck des VSO ist die Er- haltung und Förderung be- drohter Tier- und Pflanzen- arten des Oberaargaus im Sinne des europaweit an- gelegten Naturschutzpro- gramms „SMARAGD“.			E = L =	gemäss Mitglieder- verzeichnis	null	null	Mitglied- schaft	OR	Mitgliederbei- trag	Jede Haftung der Mitglieder ist ausge- schlossen
Mütter- und Väterber- atung des Kantons Bern Der Sitz des Vereins befindet sich am Ort der Geschäftsstelle	Der Verein bezweckt die Beratung der Eltern und Er- ziehungsberechtigten mit Kindern bis zum vollende- ten fünften Altersjahr im Kanton Bern durch spezi- fisch ausgebildete Fach- personen.			E = L =	gemäss Mitglieder- verzeichnis	null	null	Mitglied- schaft	OR	Mitgliederbei- trag nach Ge- meindegrösse	Jede Haftung der Mitglieder ist ausge- schlossen.
Pflegeheim Wiedlis- bach Wiedlisbach	Führung des Alters- und Pflegeheims Wiedlisbach	2.00			Oberaargauer Ge- meinden	2.00		Genos- senschaf- ter	OR	keine	keine
KEBAG AG Zuchwil	Führung der Regionalen Kehrichtverbrennung	3.00			Oberaargauer Ge- meinden	3.00		Aktienge- sellschaft	OR	keine	keine
Anzeiger Oberaargau West AG Langenthal	Herausgabe des amtlichen Anzeigers	4'000			Oberaargauer Ge- meinden	4'000		Aktienge- sellschaft	OR	keine	keine
ZAR Oberaargau Aarwangen	Ausbildung im Bereich Zi- vilschutz	4'001			Oberaargauer Ge- meinden	4'001		Aktienge- sellschaft	OR	keine	keine
GA Buchsi AG	Kommunikation (TV/Inter- net)	63'100.00			Aktieninhaber	63'100.00	63'100.00	Aktienge- sellschaft	OR	keine	keine
<b>Mitgliedschaften in einfachen Gesellschaften, Kollektiv- und Kommanditgesellschaften*</b>											
keine											
<b>Vertragliche Beziehungen zur Erfüllung von Gemeindeaufgaben*</b>											
keine											

## 11.6 Gewährleistungsspiegel

Name, Sitz Rechtsform	Eigentümer wesentliche Miteigentümer	Angaben zu den gesicherten Leistungen (Art, Betrag, Verfall, Zinsangaben usw)	Zahlungsströme im Berichtsjahr	Spezifische zusätzliche Angaben
<b>Privatrechtliche Unternehmen (nach OR/ZGB)</b>				
PK PREVIS, Bern, Stiftung	Versicherte	Nachschusspflicht bei Unterdeckung, Sanierungsmassnahmen je nach Deckungsgrad	Prämien	Deckungsgrad per 31.12.2021 110.15%. (unverbindlich)
<b>Öffentlich-rechtliche Unternehmen (nach Gemeindegesetz)</b>				
Schule Aare-Oenz	Verbandsgemeinden des Schulverbandes	Solidarhaftung für Darlehen von WVOe an Schulverband	Gemeindebeiträge	CHF100'000 bis 31. Juli 2023
<b>Öffentlich-rechtliche Verträge</b>				
Keine				
<b>weitere Verpflichtungen (Altlasten, Leasing usw.)</b>				
Keine				

## 11.7 Anlagespiegel

			108 Finanzvermögen Sachanlagen				
			1080	1084	1086	1087	1089
			Grundstücke unüberbaut	Gebäude Finanzvermögen (entwidmet)	Mobilien des Fi- nanzvermögens	Anlagen im Bau Fi- nanzvermögen	Übrige Sachanla- gen FV
Anschaffungskosten	Anlagewert	01.01.2021	882.00	1'966'603.00	0.00	0.00	0.00
	Zuwachs/Zugänge	2021	0.00	0.00	0.00	0.00	0.00
	Abgänge	2021	0.00	0.00	0.00	0.00	0.00
	Umgliederungen	2021	0.00	0.00	0.00	0.00	0.00
	Anlagewert	31.12.2021	882.00	1'966'603.00	0.00	0.00	0.00
kumulierte Wertberichtigungen	Stand per	01.01.2021	0.00	62'042.00	0.00	0.00	0.00
	Wertminderungen	2021	0.00	0.00	0.00	0.00	0.00
	Aufwertungen	2021	0.00	0.00	0.00	0.00	0.00
	Umgliederungen	2021	0.00	0.00	0.00	0.00	0.00
	Stand per	31.12.2021	0.00	62'042.00	0.00	0.00	0.00
Buchwerte	<b>Buchwert netto</b>	<b>31.12.2021</b>	<b>882.00</b>	<b>2'028'645.00</b>	<b>0.00</b>	<b>0.00</b>	<b>0.00</b>
	davon Anlagen in Leasing	31.12.2021	0.00	0.00	0.00	0.00	0.00
	Versicherungswerte	31.12.2021	0.00	0.00	0.00	0.00	0.00

**140 Sachanlagen Verwaltungsvermögen**

			1400	1401	1402	1403	1404	1405	1406	1407	1409
			Grundstücke unüberbaut	Strassen / Verkehrswege	Wasserbau	Tiefbauten übrige	Hochbauten	Waldungen / Alpen	Mobilien	Anlagen im Bau	Übrige Sachanlagen (ohne 14099)
Anschaffungskosten	Anlagewert	01.01.2021	0.00	67'522.65	0.00	1'144'483.80	3'600'667.55	0.00	64'317.30	80'097.30	0.00
	Zuwachs/Zugänge	2021	0.00	0.00	0.00	0.00	0.00	0.00	16'200.00	72'654.50	0.00
	Abgänge	2021	0.00	0.00	0.00	0.00	0.00	0.00	0.00		0.00
	Umgliederungen	2021	0.00	0.00	0.00	0.00	0.00	0.00	0.00	0.00	0.00
	Anlagewert	31.12.2021	0.00	67'522.65	0.00	1'144'483.80	3'600'667.55	0.00	80'517.30	152'751.80	0.00
kumulierte ordentliche Abschreibungen	Stand per	01.01.2021	0.00	8'440.25	0.00	152'645.99	151'750.89	0.00	27'469.87	0.00	0.00
	Planmässige Abschreibungen	2021	0.00	1'688.05	0.00	49'303.17	143'228.67	0.00	8'051.73	0.00	0.00
	Ausserplanmässige Abschreibungen	2021	0.00	0.00	0.00	0.00	0.00	0.00	0.00	0.00	0.00
	Wertkorrekturen	2021	0.00	0.00	0.00	0.00	0.00	0.00	0.00	0.00	0.00
	Stand per	31.12.2021	0.00	10'128.30	0.00	201'949.16	294'979.56	0.00	35'521.60	0.00	0.00
Buchwerte	<b>Buchwert netto</b>	<b>31.12.2021</b>	<b>0.00</b>	<b>57'394.35</b>	<b>0.00</b>	<b>942'534.64</b>	<b>3'305'687.99</b>	<b>0.00</b>	<b>44'995.70</b>	<b>152'751.80</b>	<b>0.00</b>
	davon Anlagen in Leasing	31.12.2021	0.00	0.00	0.00	0.00	0.00	0.00	0.00	0.00	0.00
	Versicherungswerte	31.12.2021	0	0	0	0	0	0	0	0	0

SG 14099	Anlagewert	01.01.2021	31.12.2021	WB	01.01.2021	WB	31.12.2021	Buchwert	31.12.2021
Bisheriges Verwaltungsvermögen		635'607.10	635'607.10		288'911.85		346'694.22		288'912.88

			142 Immaterielle Anlagen VV			144 Darlehen VV	145 Beteiligungen VV	146 Investitionsbeiträge VV
			1420 Software	1427 Immat. Anlagen in Realisierung	1421 + 1429 Übrige immaterielle Anlagen	1441-1447 Darlehen	1452-1456 Beteiligungen	1460-1469 Investitionen
Anschaffungskosten	Anlagewert	01.01.2021	0.00	0.00	23'651.35	0.00	71'106.00	0.00
	Zuwachs/Zugänge	2021	0.00	0.00	0.00	0.00	0.00	0.00
	Abgänge	2021	0.00	0.00	0.00	0.00	0.00	0.00
	Umgliederungen	2021	0.00	0.00	0.00	0.00	0.00	0.00
	Anlagewert	31.12.2021	0.00	0.00	23'651.35	0.00	71'106.00	0.00
kumulierte ordentliche Abschreibungen	Stand per	01.01.2021	0.00	0.00	4'730.30	0.00	0.00	0.00
	Planmässige Abschreibungen	2021	0.00	0.00	2'365.10	0.00	0.00	0.00
	Ausserplanmässige Abschreibungen	2021	0.00	0.00	0.00	0.00	0.00	0.00
	Wertkorrekturen	2021	0.00	0.00	0.00	0.00	0.00	0.00
	Stand per	31.12.2021	0.00	0.00	7'095.45	0.00	0.00	0.00
Buchwerte	<b>Buchwert netto</b>	<b>31.12.2021</b>	<b>0.00</b>	<b>0.00</b>	<b>16'555.90</b>	<b>0.00</b>	<b>71'106.00</b>	<b>0.00</b>
	davon Anlagen in Leasing	31.12.2021	0.00	0.00	0.00	0.00	0.00	0.00
	Versicherungswerte	31.12.2021	0	0	0	0	0	0

## 11.8

## KREDITKONTROLLE

### 11.8.1 Verpflichtungskreditkontrolle für Investitionen

Kredit Datum	Beschluss Organ	Betrag	Objektbezeichnung	kum. Ausg. 01.01.2021	Inv. Ausg. +/-	kum. Ausg. 31.12.2021	kum. Einn. 01.01.2021	Inv. Einn. +/-	kum. Einn. 31.12.2021	Restkredit + Übersch. – nur Ausgaben	Abrechn. Datum
16.10.2007 18.10.2007 14.12.2004 07.12.2017	GV	82'100	Kanalisation; GEP Gemeindeverband ARA	55'990.80	0.00	55'990.80	0.00	0.00	0.00	*+ 26'109.20	
	GV	650'000	GEP-Massnahmen	74'751.30	27'217.25	101'968.55	0.00	0.00	0.00	+548'031.45	
02.05.2017	GR	35'000	Ortsplanung ÖREB-Kataster (nur Ortsplanung)	23'651.35	0.00	23'651.35	0.00	0.00	0.00	+11'348.65	
21.09.2015	GR	30'000.00	Arbeitszone Kreuzfeldweg	5'346.00	0.00	5'346.00	0.00	0.00	0.00	+24'654.00	
04.09.2019	GV	3'500'000.00	Schulhauserweiterung Kreuzfeld	3'504'003.25	0.00	3'504'003.25	0.00	2'500.00	2'500.00	-4'003.25	23.06.2021
01.12.2021	GV	543'000.00	Walliswilstrasse Belagssanierung	0.00	5'252.75	5'252.75	0.00	0.00	0.00	+537'747.25	
01.12.2021	GV	255'000.00	Rainstrasse Belagssanierung	0.00	4'442.40	4'442.40	0.00	0.00	0.00	+250'557.60	
29.03.2021	GR	16'200.00	Böschungsmäher	0.00	16'200.00	16'200.00	0.00	0.00	0.00	0.00	

\* exkl. MWST



## 11.8.2 Nachkredite

Budgetkredite durch Legislative zu genehmigen

		in CHF			Nachkredit	
Konto-Nr.	Bezeichnung	Rechnung	Budget	Ueberschreitung	Beschlussdatum	Bemerkungen
0	Allgemeine Verwaltung					
	Keine					
1	Öffentliche Ordnung und Sicherheit, Verteidigung					
	keine					
2	Bildung					
	keine					
3	Kultur, Sport und Freizeit, Kirche					
	keine					
4	Gesundheit					
	keine					
5	Soziale Sicherheit					
	keine					
6	Verkehr und Nachrichtenübermittlung					
7	Umweltschutz und Raumordnung					
	keine					
8	Volkswirtschaft					
	keine					
9	Finanzen und Steuern					
	keine					

## 11.9.2 Werterhaltungskosten und Einlagen in die Spezialfinanzierung Werterhalt Abwasseranlagen

### Wiederbeschaffungswert, Werterhaltungskosten und Einlage in die Spezialfinanzierung Werterhalt für die kommunalen Abwasseranlagen und gegebenenfalls den Gemeindeanteil an den regionalen Anlagen <sup>1</sup>

Rechnungsjahr:

Gemeinde:

Kontaktperson:

Telefon:

E-Mail:

Datengrundlagen Gemeinde  AWA  Anlagenbuchhaltung  
 Aktualisierungsjahr:

Datengrundlagen Verband  AWA  Anlagenbuchhaltung

	① Wieder- beschaffungswert in Fr.	② Nutzungsdauer in Jahren	③ Erneuerungsrate in % (100/②)	④ Werterhaltungskosten in Fr./a (①*③)	⑤ Einlage- satz <sup>2</sup> %	⑥ Einlage in die Spezialfinanzierung in Fr./a (④*⑤)
<b>1. Gemeindeanlagen</b>						
1.1 Kanalisationen	6'390'000	80	1.25%	79'875	60%	47'925
1.2 Spezialbauwerke	500'000	50	2.00%	10'000	60%	6'000
1.3 Abwasserreinigungsanlagen		33	3.00%	-		-
<b>Total 1 (1.1 - 1.3) bzw. mittlerer Einlagesatz (Spalte ⑤)</b>	<b>6'890'000</b>			<b>89'875</b>	<b>60%</b>	<b>53'925</b>
<b>2. Gemeindeanteil an regionalen Anlagen <sup>3</sup></b>						
2.1 Kanalisationen		80	1.25%	-	60%	-
2.2 Spezialbauwerke		50	2.00%	-	60%	-
2.3 Abwasserreinigungsanlagen	1'070'930	33	3.00%	32'128	60%	19'277
<b>Total 2 (2.1 - 2.3) bzw. mittlerer Einlagesatz (Spalte ⑤)</b>	<b>1'070'930</b>			<b>32'128</b>	<b>60%</b>	<b>19'277</b>
<b>Total 1 + 2 bzw. mittlerer Einlagesatz (Spalte ⑤)</b>	<b>7'960'930</b>			<b>122'003</b>	<b>60%</b>	<b>73'202</b>
Einmalige Anschlussgebühren, an Einlage angerechnet <sup>4</sup>						64'800
Einlage Spezialfinanzierung abzüglich Anschlussgebühren						<b>8'402</b>
⌚ Stand Verwaltungsvermögen	198'232	in Prozent von ①: (100*⌚/①)		2.5%	Höchstens Fr. 200 / EW <sup>5</sup>	
⌚ Stand Spezialfinanzierung Werterhalt	1'606'773	in Prozent von ①: (100*⌚/①)		20.2%	EW <sup>6</sup>	1'172
					Fr./EW	62

Bemerkungen:

Datum:

Unterschrift:

<sup>1</sup> Dieses Blatt ist Bestandteil der Jahresrechnung. Eine Kopie senden Sie bitte an das AWA: [ae.awa@bve.be.ch](mailto:ae.awa@bve.be.ch)

<sup>2</sup> Die Einlage in die Spezialfinanzierung muss mindestens 60% betragen, solange der Bestand der SF Werterhalt nicht mehr als 25% des Wiederbeschaffungswertes beträgt.

<sup>3</sup> Daten des Teils 2 nur dann angeben, wenn der Verband die Einlage in die Spezialfinanzierung nicht selber vornimmt. (Anteil gemäss Kostenverteiler Verband).

<sup>4</sup> Die einmaligen Anschlussgebühren dürfen an die jährliche Einlage in die Spezialfinanzierung Werterhalt angerechnet werden.

<sup>5</sup> Gemäss Artikel 32, Absatz 4 KGV ist die Einlage in die Spezialfinanzierung auf jährlich Fr. 200 (Gemeinde und Region) pro Einwohnerwert beschränkt.

<sup>6</sup> Einwohnerwert (EW): Gemäss Artikel 36g KGV.

## 12     DETAILS ZUR JAHRESRECHNUNG